

wavehill

social and economic research
ymchwil cymdeithasol ac economaidd



GWASANAETH
IEUENCTID **CEREDIGION** YOUTH
SERVICE



Cyngor Sir
CEREDIGION
County Council



Cronfa Amaethyddol Ewrop ar
gyfer Datblygu Gwledig:
Ewrop yn Buddsoddi mewn Ardaloedd Gwledig
European Agricultural Fund for
Rural Development
Europe Investing in Rural Areas



Llywodraeth Cymru
Welsh Government

Ymgynghoriad ar
Ddarpariaeth Ieuencid
Symudol yng
Ngheredigion

Wavehill Ltd.

- Swyddfa Cymru: 21 Sgwâr Alban, Aberaeron, Ceredigion, SA46 0DB (swyddfa gofrestredig)
- Swyddfa Gorllewin Lloegr: 217 Paintworks, Arnos Vale, Bryste, BS4 3AQ
- Swyddfa Llundain: 52 Cecile Park, Crouch End, Llundain, N8 9AS

Manylion cyswllt:

Ffôn: 01545 571711

Ebost: info@wavehill.com

Twitter: @wavehilltweets

Rhagor o wybodaeth:

www.wavehill.com

<https://twitter.com/wavehilltweets>

© Wavehill Ltd. Mae hawlfraint ar yr adroddiad hwn. Dylid cydnabod awduron yr adroddiad (Wavehill Ltd) mewn unrhyw gyfeiriad a wneir at ei gynnwys.

Awdur:

Tom Marshall

Dylid cyfeirio unrhyw gwestiynau ynghylch yr adroddiad hwn at Tom Marshall yn y lle cyntaf (tom.marshall@wavehill.com)

Dyddiad y ddogfen: Medi 2018

Fersiwn: FERSIWN 1

Cyswllt y cleient:

Gwasanaeth Ieuenctid Ceredigion

Canolfan Addysg Broffesiynol, Campws Felin-fach, Dyffryn Aeron, Llanbedr Pont Steffan, Ceredigion SA48 8AF

youth@ceredigion.gov.uk

www.giceredigionys.co.uk

@GICeredigion Facebook/ Twitter/

Instagram

01545 572352

Diolchiadau

Dymuna'r awdur gydnabod cymorth Karen Bourne, Anna Burgess, Paula Gallagher a Dr Dyfan Powel wrth gynnal yr ymchwil a'r dadansoddiad i lunio'r adroddiad hwn.

Cynnwys

1	Crynodeb Gweithredol.....	6
2	Cyflwyniad.....	9
3	Amcanion a Dulliau	11
3.1	Amcanion	11
3.2	Dulliau	12
4	Adolygu Llenyddiaeth	15
4.1	Gwerth gwaith ieuencid: y sylfaen dystiolaeth a’r amgylchedd polisi	15
4.2	Darpariaeth ieuencid symudol	17
4.3	Darpariaeth ieuencid mynediad agored a darpariaeth wedi’i thargeddu.....	19
5	Adolygu Darpariaeth Debyg.....	20
5.1	Cyngor Sir Conwy	20
5.2	Cyngor Sir Caint.....	22
5.3	Bws Ieuencid Sandwell	23
5.4	URBIE yn Yate.....	23
5.5	Prosiect ‘Connections Bus’ yn Swydd Gaergrawnt	24
5.6	V-Pod Bro Morgannwg.....	25
6	Y Ddarpariaeth i Ieuencid yng Ngheredigion.....	27
6.1	Gwasanaeth Ieuencid Ceredigion a’r amgylchedd polisi.....	27
6.2	Mapio darpariaeth gyfredol Cyngor Sir Ceredigion	28
6.3	Y rhesymeg dros ddarpariaeth symudol	31
7	Yr Angen am Ddarpariaeth Symudol i Ieuencid yng Ngheredigion	33
7.1	Darpariaeth ieuencid mynediad agored, cyffredinol.....	33
7.2	Darpariaeth ieuencid wedi’i thargeddu.....	45
8	Modelau Darparu Gwasanaeth.....	50
8.1	Pa fath o gerbyd y dylid ei ddefnyddio	50
8.2	Dyluniad y cerbyd.....	52
8.3	Lleoliad ac amserlen darpariaeth mynediad agored, cyffredinol	55
8.4	Modelau ar gyfer gwaith ieuencid ar y stryd.....	56
8.5	Datblygu gwasanaeth cynaliadwy.....	58
8.6	Cyfleoedd i gael partneriaeth â sefydliadau / mudiadau eraill.....	59

9	Crynodeb o'r Canfyddiadau a'r Argymhellion.....	62
9.1	Yr angen am ddarpariaeth ieuenctid symudol.....	63
9.2	Ymarferoldeb datblygu darpariaeth ieuenctid symudol yng Ngheredigion a sut y gellid ei darparu.....	64
Atodiad A: Rhestr o Gyfranogwyr yr Ymgynghoriad.....		68
Cyfranogwyr y cyfweiliadau rhanddeiliaid.....		68
Cyfranogwyr mewn grwpiau ffocws rhanddeiliaid		69

1 Crynodeb Gweithredol

Comisiynwyd Wavehill gan Cynnal y Cardi ar ran Gwasanaeth Ieuenctid Ceredigion i gynnal astudiaeth o'r angen i ddatblygu darpariaeth ieuenctid symudol yng Ngheredigion, ynghyd â dichonoldeb gwneud hynny. Fe'i hariannwyd trwy Cymunedau Gwledig Llywodraeth Cymru – Rhaglen Datblygu Gwledig 2014-2020, sy'n cael ei ariannu gan Gronfa Amaethyddol Ewrop ar gyfer Datblygu Gwledig a Llywodraeth Cymru.

Cyd-destun yr astudiaeth yw archwiliad parhaus Gwasanaeth Ieuenctid Ceredigion i ddarpariaeth symudol fel ffordd o ymestyn ei wasanaethau yn ardaloedd mwy gwledig y sir. Pwrpas yr astudiaeth hon oedd cynnal asesiad annibynnol o'r angen am y math hwn o ddarpariaeth a gwneud argymhellion ynghylch sut y gellid gwneud y math hwn o wasanaeth yn gynaliadwy. Wrth roi'r adroddiad hwn at ei gilydd, defnyddiodd y tîm gwerthuso y canlynol: llenyddiaeth bresennol ar waith ieuenctid, adolygiad o ddogfennau allweddol, cyfweiliadau â rhanddeiliaid, holiadur i'r gymuned, holiadur/cyfweiliadau manwl â phobl ifanc yn ogystal â grŵp ffocws rhanddeiliaid gyda phartneriaid allweddol o'r Gwasanaeth Ieuenctid. At ei gilydd, mae canfyddiadau'r adroddiad hwn yn gadarn, er y dylid ychwanegu rhai cafeatau wrth ystyried pa mor gynrychioliadol yw'r bobl ifanc a holwyd o'r boblogaeth yng Ngheredigion yn gyffredinol.

Yn ogystal â gweithredu mewn ardal wledig, mae Gwasanaeth Ieuenctid Ceredigion yn wynebu cyfyngiadau difrifol i'w gyllideb gweithgareddau, gan wynebu'r her o orfod taenu ei weithgareddau dros ardal ddaearyddol ehangach, gyda llai o adnoddau.

Yn 2015-16, y gyllideb graidd gyfartalog fesul pen ar gyfer gwasanaeth ieuenctid yng Nghymru oedd £34, ond yng Ngheredigion y gyllideb graidd fesul pen yn yr un cyfnod oedd £19 yn unig. Yn yr un modd, cyfanswm y gwariant cyfartalog fesul pen gan wasanaethau ieuenctid ledled Cymru oedd £56 yn 2015-16, ond yng Ngheredigion cyfanswm y gwariant fesul pen oedd £24 yn unig.

Mae'r cyfyngiadau hyn ar y gyllideb, ynghyd â natur wledig y sir, yn golygu bod yn rhaid defnyddio dulliau arloesol o ddarparu gwasanaethau, ac mae gan ddarpariaeth ieuenctid symudol y potensial i ychwanegu'n helaeth at gapasi'tr Gwasanaeth Ieuenctid. Byddai darpariaeth ieuenctid symudol yn helpu'r Gwasanaeth Ieuenctid i ddatblygu clybiau ieuenctid yn ardaloedd gwledig Ceredigion, gan ymestyn cyrhaeddiad ei waith allgymorth presennol a rhoi adnodd i'r Gwasanaeth Ieuenctid gynnal gwaith ieuenctid ar y stryd.

Mae'r dystiolaeth a gasglwyd wrth lunio'r adroddiad hwn yn dangos cefnogaeth i ddatblygu'r math hwn o wasanaeth yng Ngheredigion, ymysg pobl ifanc a grwpiau rhanddeiliaid.

“Rwy'n credu ei fod yn swnio fel peth gwych i'w gael, gallu cyrraedd manau lle nad oes unrhyw beth ar gael i bobl ifanc.”

Rhanddeiliad

“Rwy’n byw ymhell o bobman, does neb yn byw yn fy ymyl. Rwy’n credu y byddai’n wirioneddol boblogaidd pe bai’n dod i Fydroilyn. Byddwn yn bendant yn gwneud yr ymdrech i fynd, byddai’n sicr yn hwyl, mae mor cŵl!”

Siân, 17 – Mydroilyn

O’r ymgynghoriad, gwelwyd mai barn y rhanddeiliaid ar gyfer datblygu gwasanaeth cynaliadwy oedd mai’r cerbyd mwyaf priodol ar gyfer y math hwn o ddarpariaeth fyddai fan 17-sedd wedi’i haddasu. Er y gallai cerbyd mwy o faint – fel bws – fod â mwy o le ynddo, eto byddai hyn yn creu rhwystrau mynediad i’r math o ardaloedd gwledig y byddai angen i’r gwasanaeth hwn ei dargedu, a chyfyngu ar bwy fyddai’n gallu gyrru’r cerbyd oherwydd materion trwyddedu. Byddai ychwanegu adlen a threlar i gludo offer yn ychwanegu capasiti i’r ddarpariaeth, heb greu’r un rhwystrau. Nodwedddion craidd unrhyw wasanaeth arfaethedig i’r rhanddeiliaid fyddai lle i bobl ifanc ‘ymlacio’, man ar gyfer hyfforddiant a chegin, ond awgrymwyd hefyd y dylai pobl ifanc eu hunain fod yn gymaint o ran â phosib yn y dylunio. Roedd gan bobl ifanc ddigon o syniadau – yn aml yn wahanol – ynghylch yr hyn yr hoffent ei weld mewn unrhyw ddarpariaeth o’r fath.

“Byddai cantîn bach neu siop fach ynddo yn wych.”

Aled, 13 – Gilgerran

“Yn fwyaf pwysig i mi fyddai offer cerddoriaeth, fel gitârs ac allweddellau acwstig. Byddai pethau celf ac offer chwaraeon yn dda hefyd, er mwyn i ni fedru chwarae gemau tîm.”

Adam, 12 – Penparcau

Mae hefyd yn hanfodol fod y Gwasanaeth Ieuentid yn ymgynghori â phobl ifanc sydd ag anabledau a’r sefydliadau sy’n eu cynrychioli wrth gynllunio’r gwasanaeth terfynol.

Er mwyn cynnal y gwasanaeth yn yr hirdymor, byddai’n bwysig i Wasanaeth Ieuentid Ceredigion ddatblygu partneriaethau, naill ai ag adrannau eraill y cyngor, neu â sefydliadau partner allanol. Trwy gydol yr ymgynghoriad, roedd yn amlwg y byddai synergeddau rhwng y math hwn o wasanaeth gan Wasanaeth Ieuentid Ceredigion a’r gwasanaeth y mae adrannau eraill y cyngor a sefydliadau ieuentid anstatudol yn ceisio ei gyflawni. Byddai manteision clir i sefydliadau partner ‘ymuno’ â gwasanaeth a ddarperir gan Wasanaeth Ieuentid Ceredigion, a byddai cyfraniadau ariannol i’r gwasanaeth yn cyfrannu at ei gynaliadwyedd hirdymor. Awgrymodd rhanddeiliaid mai’r model gorau i ddarparu partneriaethau effeithiol yn ymwneud â’r gwasanaeth hwn fyddai i Wasanaeth Ieuentid Ceredigion ddatblygu’r gwasanaeth yn annibynnol, ond yna sefydlu Cytundebau Lefel Gwasanaeth gyda sefydliadau eraill sydd am ‘ymuno’ unwaith y bydd wedi’i ddatblygu.

Yn seiliedig ar yr ymchwil hwn, mae achos cryf i Wasanaeth Ieuentid Ceredigion barhau i archwilio i'r posibilrwydd o ddatblygu darpariaeth ieuentid symudol. Mae natur wledig Ceredigion, a'r cyfyngiadau ariannu ar y Gwasanaeth Ieuentid, yn golygu y bydd yn rhaid chwilio am ddulliau sy'n fwyfwy arloesol wrth ddarparu gwasanaethau yn y dyfodol. Ymhlith y rhanddeiliaid mae cytundeb cyffredinol mai dyma'r ffordd fwyaf effeithlon o ran adnoddau i ddatblygu gwasanaethau mewn ardaloedd gwledig. Yn ychwanegol, roedd awydd cryf i gael hyn ymysg y rhanddeiliaid a'r bobl ifanc yr ymgynghorwyd â hwy yn yr astudiaeth hon. Awgryma hyn oll fod gan y math hwn o ddarpariaeth – o'i ddatblygu'n effeithiol – gryn botensial i ychwanegu gwerth at yr hyn y mae Gwasanaeth Ieuentid Ceredigion eisoes yn ei wneud, yn ogystal ag ehangu ei weithgareddau i ardaloedd mwy gwledig y sir.

2 Cyflwyniad

Mae'r adroddiad hwn yn archwilio'r angen i Wasanaeth Ieuentid Ceredigion gynnal gwasanaeth symudol yng Ngheredigion ynghyd â dichonoldeb gwasanaeth o'r fath. Fe'i comisiynwyd gan Cynnal y Cardi, ar ran y Gwasanaeth Ieuentid. Er mai bwriad y canfyddiadau yw cyfrannu at flaenoriaethau strategol parhaus y Gwasanaeth Ieuentid, mae hon yn astudiaeth gwbl annibynnol. Lluniwyd y canfyddiadau a'r argymhellion yn yr adroddiad hwn yn annibynnol ar y Gwasanaeth Ieuentid a Chynnal y Cardi.

Cyd-destun yr ymchwil hwn yw'r her barhaus i'r Gwasanaeth Ieuentid ddarparu ei wasanaethau ar hyd a lled y sir. O ran prif ardaloedd, Ceredigion yw'r bedwaredd fwyaf ei maint yng Nghymru, ond hi yw'r bedwaredd leiaf o ran poblogaeth gan ei bod yn ardal wledig yn bennaf. Fel y mae Llywodraeth Cymru wedi cydnabod, mae ardaloedd gwledig Cymru yn wynebu problemau penodol,¹ er enghraifft maent yn fwy difreintiedig o ran gwasanaethau nag ardaloedd trefol,² ac yn gorfod taenu gwasanaethau ar draws poblogaeth fwy gwasgaredig yn ddaearyddol.

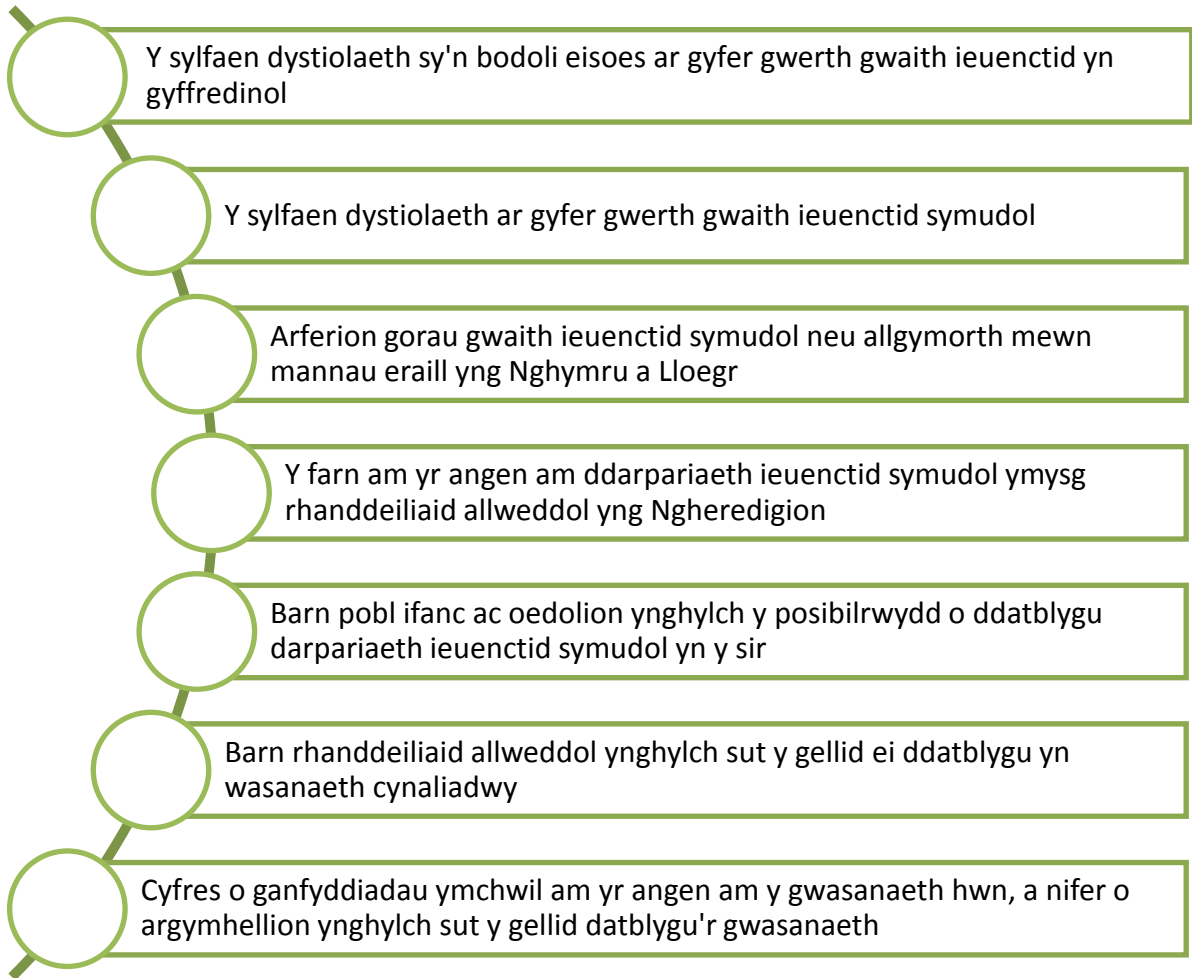
Rhan bwysig o'r her hon sy'n wynebu'r Gwasanaeth Ieuentid yw ei bod yn derbyn llai o gyllid craidd gan y llywodraeth na gwasanaethau cyfatebol mewn ardaloedd trefol. Er enghraifft, yn 2015-16, y gyllideb graidd gyfartalog fesul pen ar gyfer gwasanaeth ieuentid yng Nghymru oedd £34, ond yng Ngheredigion y gyllideb graidd fesul pen yn yr un cyfnod oedd £19 yn unig. Yn yr un modd, cyfanswm y gwariant cyfartalog fesul pen gan wasanaethau ieuentid ledled Cymru oedd £56 yn 2015-16, ond yng Ngheredigion cyfanswm y gwariant fesul pen oedd £24 yn unig.³ O ganlyniad, mae Cyngor Sir Ceredigion yn gorfod wynebu'r angen i wneud mwy gyda llai, gan daenu ei gyllid bychan ar draws ardal fawr, wasgaredig ei phoblogaeth. Mae hwn yn bwysau y mae'r Gwasanaeth Ieuentid yn ei deimlo'n fawr iawn, gan wynebu anawsterau wrth ymgysylltu â phobl ifanc ar draws sir wledig fawr ar gyllideb lai na gwasanaethau ieuentid eraill mewn mannau eraill yng Nghymru.

Yn y cyd-destun hwn, rhaid i Wasanaeth Ieuentid Ceredigion ymchwilio i ffurfiau arloesol o ddarparu gwasanaethau. Mae'r adroddiad hwn yn ymateb i'r cwestiwn ai datblygu darpariaeth ieuentid symudol yw'r ffordd orau o gyflawni rhwymedigaeth y gwasanaeth ieuentid i ddarparu gwasanaethau ar draws y sir, ac os felly, ar ba ffurf y dylai'r ddarpariaeth hon fod. Yn fras, mae'r adroddiad yn ymdrin â'r cwestiynau canlynol:

¹ Williams, E. & Doyle, R. (2016) *Rural Poverty in Wales: Existing Research and Evidence Gaps*, Caerdydd: Sefydliad Polisi Cyhoeddus i Gymru.

² Llywodraeth Cymru (2015) *Mynegai Amddifadedd Lluosog Cymru 2014 A Guide to Analysing Deprivation in Rural Areas 1 - Revised* (ar gael yn Saesneg yn unig: <https://gov.wales/statistics-and-research/welsh-index-multiple-deprivation/?skip=1&lang=cy>).

³ Llywodraeth Cymru (2016) *Youth Work in Wales, 2015-2016* (ar gael yn Saesneg yn unig: <http://dera.ioe.ac.uk/27778/1/161020-youth-work-2015-16-en.pdf>), t. 13.



3 Amcanion a Dulliau

Mae'r adran hon yn amlinellu'n gryno'r cwestiynau ymchwil sy'n sail i'r astudiaeth hon, a'r dulliau ymchwil a ddefnyddiwyd i ateb y cwestiynau hynny. Mae hefyd yn pwysu a mesur cyfyngiadau posibl i'r dulliau a ddefnyddiwyd yn ystod yr ymchwil hwn ac yn asesu cadernid cyffredinol y canfyddiadau.

3.1 Amcanion

Mae'r astudiaeth hon wedi'i harwain gan nifer o gwestiynau ymchwil o bwys. Datblygodd y tîm ymchwil ddau brif gwestiwn ymchwil o'r briff a gyflwynwyd i Wavehill gan Wasanaeth Ieuencid Ceredigion a Chynnal y Cardi:

"A oes angen i Wasanaeth Ieuencid Ceredigion ddatblygu darpariaeth ieuencid symudol?"
a'r ail:

"A yw'n ymarferol bosibl i Wasanaeth Ieuencid Ceredigion ddarparu gwasanaeth ieuencid symudol? Os ydyw, sut y dylid ei ddarparu?"

Yn ogystal â'r ddau gwestiwn ymchwil canolog hyn, arweiniwyd yr ymchwil hefyd gan nifer o is-gwestiynau ymchwil. Gellir grwpio'r cwestiynau ymchwil ychwanegol hyn i nifer o feysydd thematig.

"I ba raddau y mae darpariaeth bresennol mynediad agored cyffredinol y gwasanaethau ieuencid yng Ngheredigion yn ddigonol ar gyfer anghenion y sir? Pa mor effeithiol y gellid ymateb i'r annigonolrwydd trwy ddarparu gwasanaeth symudol?"

"I ba raddau y byddai darpariaeth ieuencid dargededig ar y stryd wedi'i chynnal o uned symudol yn ychwanegu gwerth at yr hyn y mae Gwasanaeth Ieuencid Ceredigion eisoes yn ei wneud ac yn ategu gwasanaethau eraill?"

Ystyriaeth bwysig ar gyfer yr astudiaeth hon oedd gosod yr argymhellion yn gadarn ar sylfaen dystiolaeth briodol. I'r perwyl hwn, mae'r tîm ymchwil wedi ceisio adolygu erthyglau priodol gan academyddion ac ymarferwyr i asesu pa dystiolaeth sydd ar gael fod gwaith ieuencid yn effeithiol wrth gyflawni amcanion cymdeithasol ehangach.

"Pa sylfaen dystiolaeth sydd ar gael ynghylch manteision cymdeithasol ac addysgol gwaith ieuencid?"

"Pa dystiolaeth sydd yna fod gwaith ieuencid targededig ar y stryd yn effeithio ar yr unigolion perthnasol a'r cymunedau y mae'n digwydd ynddynt?"

Rhan bwysig arall o gylch gorchwyl yr astudiaeth oedd nodi lefel y gefnogaeth i'r cynnig hwn ymysg y gymuned leol a grwpiau rhanddeiliaid penodol.

“I ba raddau y mae rhanddeiliaid allweddol yng Ngheredigion yn cefnogi'r cynnig?”

“Pa mor boblogaidd yw'r syniad ymysg pobl ifanc yr ardal?”

Elfen bwysig arall i'r astudiaeth hon fynd i'r afael â hi yw'r gorgyffwrdd rhwng y ddarpariaeth a gynigir gan y gwasanaeth hwn a blaenoriaethau strategol sefydliadau eraill o fewn Cyngor Sir Ceredigion a darparwyr gwasanaethau ieuentid eraill yn y sir. Yn yr un modd, o ystyried y cyfyngiadau ariannol y mae Gwasanaeth Ieuentid Ceredigion yn gweithredu ynddynt, mae'n bwysig ystyried dichonoldeb gweithio mewn partneriaeth wrth gyflwyno'r gwasanaeth hwn yn y tymor hir.

“I ba raddau y byddai'r gwasanaeth ieuentid wrth ddarparu gwasanaeth ieuentid symudol yn helpu i gyflawni blaenoriaethau strategol adrannau eraill y cyngor a gwasanaethau cymorth ieuentid yng Ngheredigion?”

“I ba raddau y byddai'n ymarferol defnyddio cyfleuster ieuentid symudol i ddarparu gwasanaethau ar gyfer sefydliadau partner eraill?”

“Pa bartneriaethau y gellid ac y dylid eu ffurfio i helpu i ddarparu gwasanaeth sy'n gynaliadwy yn weithredol ac yn ariannol?”

3.2 Dulliau

Er mwyn ateb y cwestiynau hyn, defnyddiodd y tîm ymchwil sawl dull wrth ymchwilio. Cynlluniwyd yr ymchwil i drionglu rhwng yr hyn a gafwyd o lenyddiaeth ar waith ieuentid, yr ymgynghori â rhanddeiliaid allweddol, a'r ymgynghori â phobl ifanc a'r gymuned ehangach yng Ngheredigion.

3.2.1 Cyfweiliadau cwmpasu

Cynhaliodd y tîm ymchwil gyfweiliadau cwmpasu gydag aelodau o Wasanaeth Ieuentid Ceredigion a'r Prif Swyddog sy'n gyfrifol am y gwasanaeth ieuentid yn y cyngor. Defnyddiwyd y cyfweiliadau hyn i ddatblygu darlun cynhwysfawr o'r gwasanaeth ieuentid, ei gylch gorchwyl a'i weithgareddau, yn ogystal â rhesymeg y Gwasanaeth Ieuentid dros geisio datblygu darpariaeth ieuentid symudol.

3.2.2 Adolygiad desg

Aeth y tîm ymchwil ati i adolygu llenyddiaeth academiaidd yn ymwneud â thystiolaeth am effeithiolrwydd gwaith ieuencid, yn ogystal â'r amgylchedd polisi y mae Gwasanaeth Ieuencid Ceredigion yn gweithredu ynddo. Roedd cam hwn yr ymchwil hefyd yn cynnwys adolygu'r dogfennau allweddol a ddarparwyd yn dilyn y cyfweiliadau cwmpasu yn ogystal â nodi prosiectau tebyg mewn ardaloedd awdurdodau lleol eraill yng Nghymru a Lloegr.

3.2.3 Cyfweiliadau â rhanddeiliaid

Cynhaliodd y tîm ymchwil 15 o gyfweiliadau â rhanddeiliaid allweddol a enwyd yn ystod y cyfweiliadau cwmpasu. Roedd y rhanddeiliaid a nodwyd yn cynnwys cynrychiolwyr o adrannau eraill yng Nghyngor Sir Ceredigion, sefydliadau gwaith ieuencid eraill yn y sir, a grwpiau lleol sydd â phrofiad o wneud gwaith allgymorth a gwaith arall ar y stryd. Roedd y cyfweiliadau hyn yn mynd i'r afael ag asesiad rhanddeiliaid o'r prif rwystrau i gynnal gwaith ieuencid effeithiol yng Ngheredigion, eu barn am y cynnig i ddatblygu darpariaeth ieuencid symudol, gorgyffwrdd posibl rhwng y ddarpariaeth hon a'r hyn sydd eisoes yn digwydd yng Ngheredigion, a'u hargymhellion ar gyfer pa fath o wasanaeth y dylid ei gyflwyno.

3.2.4 Holiadur i'r gymuned

Lluniodd y tîm ymchwil holiadur a ddosbarthwyd i rhanddeiliaid a'r gymuned ehangach gan y cleient. Roedd yr holiadur ar-lein yn cynnwys llwybrau canghennog i bobl ifanc ac oedolion, ac yn holi barn yr ymatebwyr am yr ardal leol, mynediad i glybiau ieuencid a chyfleusterau ieuencid eraill, a barn ac argymhellion y cyfranogwyr am y gwasanaeth arfaethedig. Dosbarthwyd yr holiadur trwy e-bost Gwasanaeth Ieuencid Ceredigion a'i hyrwyddo ar ei dudalen Facebook, a derbyniwyd 171 o ymatebion – 107 ohonynt oddi wrth bobl ifanc a 64 oddi wrth bobl dros 24 oed. Gan fod yr holiadur wedi'i ddosbarthu gan Wasanaeth Ieuencid Ceredigion, rhaid bod yn ofalus wrth drin unrhyw gasgliadau a dynnir o'r holiadur hwn. Er nad oedd pob un o'r rhai a lenwodd yr holiadur yn aelod o'r gwasanaeth ieuencid, ac i ystod barn eang gael ei gynrychioli yn yr ymgynghoriad, mae tebygolrwydd cryf bod y sampl yn gorgynrychioli'r rhai sydd eisoes yn fwy cysylltiedig â gwaith y gwasanaeth ieuencid. O ganlyniad, er y gellir tynnu casgliadau defnyddiol o'r canlyniadau, ni ddylid cymryd y sampl i fod yn gwbl gynrychioliadol o boblogaeth Ceredigion gyfan.

3.2.5 Cyfweiliadau manwl â phobl ifanc

I ategu'r holiadur i'r gymuned, cynhaliwyd 14 cyfweiliad manwl â phobl ifanc. Canolbwyntiai'r cyfweiliadau manwl hyn ar ddatblygu darlun manwl o rai o'r bobl ifanc y mae Gwasanaeth Ieuencid Ceredigion yn ymwneud â hwy, eu barn ynghylch yr hyn sydd ar gael i bobl ifanc yng Ngheredigion, gan fod â ffocws penodol ar y rhwystrau sy'n wynebu pobl ifanc yn ardaloedd gwledig y sir. Unwaith eto, rhaid cydnabod cyfyngiadau'r dull ymchwil a ddefnyddiwyd yma: o gofio bod y cyfranogwyr eisoes yn hysbys i Wasanaeth Ieuencid Ceredigion, mae'n debygol na fydd yr ymatebion a gafwyd yn wirioneddol gynrychioliadol o boblogaeth ieuencid Ceredigion gyfan.

Pan fo dyfyniadau o'r cyfweiliadau hyn wedi eu cynnwys yn yr adroddiad, fe'u dyfynnir dan ffugenw fel na ellir adnabod yr ymatebwyr o'r data a gyflwynwyd.

3.2.6 Grŵp ffocws

Cynhaliodd y tîm ymchwil grŵp ffocws gyda sefydliadau partner dethol. Bu i'r grŵp ffocws archwilio modelau darparu posibl ar gyfer y gwasanaeth arfaethedig, a mathau posibl o gydweithio mewn partneriaeth â sefydliadau eraill a allai elwa o'r gwasanaeth. Yna defnyddiwyd canfyddiadau'r grŵp ffocws hwn i lunio argymhellion ynghylch sut y dylid cynllunio a gweithredu'r gwasanaeth.

3.2.7 Asesiad tystiolaeth gyflym

Yn olaf, cynhaliodd y tîm ymchwil Asesiad Tystiolaeth Gyflym i ganfod beth sy'n gweithio o ran darpariaeth ieuencid symudol. Yn seiliedig ar yr adolygiad desg a gynhaliwyd yn gynharach yn y prosiect, nododd y tîm ymchwil yr enghreifftiau mwyaf llwyddiannus o ddarpariaeth ieuencid symudol er mwyn datblygu argymhellion ar gyfer yr adroddiad.

4 Adolygu Llenyddiaeth

Mae adran hon yr adroddiad yn crynhoi canfyddiadau'r adolygiad llenyddiaeth a'r Asesiad Tystiolaeth Gyflym a gynhaliwyd yn ystod yr ymchwil. Mae'n ymdrin ag ymchwil sy'n nodi gwerth gwaith ieuenctid, yn adolygu cyd-destun polisi gwaith ieuenctid yng Nghymru yn 2018, yn astudio'r llenyddiaeth sy'n edrych ar yr arferion gorau o ran darpariaeth ieuenctid symudol, ac yn archwilio'r gwahaniaeth cysyniadol allweddol rhwng darpariaeth ieuenctid mynediad agored a darpariaeth wedi'i thargedu.

4.1 Gwerth gwaith ieuenctid: y sylfaen dystiolaeth a'r amgylchedd polisi

Mae rhan hon yr adroddiad yn edrych ar y sylfaen dystiolaeth ynghylch manteision gwaith ieuenctid. Er na fu llawer o astudiaethau systematig sy'n dangos effaith gwaith ieuenctid ar bobl ifanc,⁴ mae yna gorff cynyddol o ymchwil ansoddol sy'n awgrymu bod effeithiau cymdeithasol eang i waith ieuenctid.⁵ Yn wir, er gwaethaf diffyg cymharol astudiaethau empirig, mae'r syniad bod gwaith ieuenctid yn cyfrannu at ganlyniadau cadarnhaol personol a chymdeithasol wedi dod yn gyffredin yn y blynyddoedd diwethaf.⁶ Awgryma Adamson a Poultney fod yr ymchwil hynny sydd wedi'i gynnal yn cyfeirio at bedwar prif ganlyniad:

- Mwy o hunan-barch, hyder ac uchelgais, gweithio mewn tîm a sgiliau cymdeithasol ymhlith pobl ifanc;
- Gall y sgiliau a ddysgir mewn lleoliadau gwaith ieuenctid effeithio ar berfformiad cyfranogwyr mewn lleoliadau addysgol ffurfiol;
- Mae canlyniadau cadarnhaol i bobl ifanc yn dibynnu ar berthnasau wedi'i ffurfio dros gyfnodau hirdymor o ymgysylltu parhaus;
- Gall fod manteision ehangach i gymunedau lleol trwy adeiladu cyfalaf cymdeithasol a chydlyniant cymunedol.⁷

⁴ Adamson, J. & Poultney, J. (2010) *Increasing the Engagement of Young People in Positive Activities*, Llundain: Centre for Excellence and Outcomes in Children and Young Peoples' Services, t. 19.

⁵ Gweler er enghraifft:

McGregor, C. (2015) *Universal Youth Work: A Critical Review of the Literature*, Caeredin: Edinburgh Youth Work Consortium.

McKee, V., Oldfield, C. & Poultney, J. (2010) *The Benefits of Youth Work*, Llundain: Sefydliad Addysg.

⁶ Dunne, A. et al (2014) *Working with young people: the value of youth work in the European Union*, Brwsel: y Comisiwn Ewropeaidd, t. 180.

⁷ Adamson, J. & Poultney, J. (2010) *Increasing the Engagement of Young People in Positive Activities*, Llundain: Centre for Excellence and Outcomes in Children and Young Peoples' Services, t. 19.

Mae adolygiad systematig Dunne et al o waith ieuenctid yn yr Undeb Ewropeaidd yn awgrymu bod y llynyddiaeth ar waith ieuenctid yn tynnu sylw at wyth prif ganlyniad posibl:

- Canlyniadau addysg a hyfforddiant
- Canlyniadau cyflogaeth ac entrepreneuriaeth
- Canlyniadau iechyd a lles
- Pobl ifanc yn cymryd rhan
- Canlyniadau gwirfoddoli
- Canlyniadau cynhwysiant cymdeithasol
- Canlyniadau ieuenctid a'r byd
- Canlyniadau diwylliant.⁸

Hyd yn oed os yw hi'n ddyddiau cynnar ar ymchwil academiaidd systematig i fanteision gwaith ieuenctid, mae gwerth canfyddedig gwaith ieuenctid mewn nifer o feysydd wedi bod yn ffactor allweddol mewn polisi ieuenctid, o leiaf ers sefydlu Cynulliad Cenedlaethol Cymru yn 1999. O'i sefydlu, mae'r Cynulliad wedi cyflwyno lluo o bolisiau sy'n cynnwys gwaith ieuenctid fel rhan o strategaeth ehangach i wella cyfleoedd bywyd pobl ifanc yng Nghymru. Yn wir, dyma sut y disgrifwyd 'gwasanaethau cymorth ieuenctid' yn y *Ddeddf Dysgu a Sgiliau* (2000), a roddodd yr awdurdod i'r Cynulliad Cenedlaethol i gyfarwyddo awdurdodau lleol i 'ddarparu, sicrhau darpariaeth neu gymryd rhan yn narpariaeth' gwasanaethau cymorth ieuenctid:

"gwasanaethau a fydd ym marn y Cynulliad yn annog, yn galluogi neu'n cynorthwyo pobl ifanc (yn uniongyrchol neu'n anuniongyrchol) –

(a) i gymryd rhan yn effeithiol mewn addysg a hyfforddiant,

(b) i fanteisio ar gyfleoedd am swyddi, neu

(c) i gymryd rhan yn effeithiol ac yn gyfrifol ym mywyd eu cymunedau."⁹

Yn dilyn datganoli, dechreuodd gwneuthurwyr polisi weld gwaith ieuenctid fel ysgogwr cynyddol bwysig i gaffael sgiliau, yn enwedig pan oedd yn ymwneud â phobl ifanc a oedd yn anoddach eu cyrraedd. Enghraifft o'r ffordd hon o feddwl yw adroddiad 2010 Bwrdd Cyflogaeth a Sgiliau Cymru, *Symud Ymlaen: Y Sylfeini ar gyfer Twf*, a argymhellai y dylai'r gwasanaeth ieuenctid gael rôl gryfach wrth fynd i'r afael ag ymddieithrio ymhlith pobl ifanc.¹⁰

⁸ Dunne, A. et al (2014) *Working with young people: the value of youth work in the European Union*, Brwsel: y Comisiwn Ewropeaidd, t. 180-181.

⁹ Llywodraeth y Deyrnas Unedig (2000) *Deddf Dysgu a Sgiliau*, adran 123 (ar gael yn: http://www.legislation.gov.uk/ukpga/2000/21/pdfs/ukpga_20000021_en.pdf).

¹⁰ Bwrdd Cyflogaeth a Sgiliau Cymru (2010) *Symud Ymlaen: Y Sylfeini ar gyfer Twf*, Caerdydd: Bwrdd Cyflogaeth a Sgiliau Cymru.

Derbyniwyd y dull holistaidd hwn tuag at ymgysylltu a datblygu ieuenctid yn ffurfiol gan Lywodraeth Cymru yn *Cynllun Gweithredu Ymgysylltu a Datblygu Ieuenctid 2013*, a oedd yn rhoi arweiniad anstatudol i ostwng nifer y bobl ifanc yng Nghymru nad ydynt mewn addysg, cyflogaeth na hyfforddiant (NEET).¹¹ Roedd y ddogfen hon ynghlwm i *Strategaeth Gwaith Ieuenctid Genedlaethol Cymru 2014* Llywodraeth Cymru, a oedd yn cyflwyno gweledigaeth bedair blynedd ar gyfer gwaith ieuenctid yng Nghymru, ac yn nodi gwaith ieuenctid fel rhywbeth sy'n cyfrannu'n fawr at agenda polisi ehangach y llywodraeth.¹² Atgyfnerthwyd y dull holistaidd hwn gan *Ddeddf Llesiant Cenedlaethau'r Dyfodol (Cymru)*, a basiwyd yn 2015.¹³

Un o'r rhesymau allweddol pam fod gwaith ieuenctid wedi dod mor bwysig i wneuthurwyr polisi yw ei werth am arian. Archwiliodd Papur Gwyrdd *Mae Pob Plentyn yn Bwysig*, a baratowyd gan Drysorlys y Deyrnas Unedig yn 2003, gost gymharol y system cyfiawnder troseddol ac ymyriadau ieuenctid eraill, gan gynnwys gwaith ieuenctid, gan nodi bod y gymdeithas gyfan yn elwa trwy lai o wariant ar broblemau y gellir eu hosgoi sef trwy wneud y mwyaf o gyfraniad pob dinesydd i gymdeithas. Er enghraifft, bydd plentyn ag anhwylder ymddygiad yn 10 oed yn costio £70,000 i'r pwrs cyhoeddus erbyn ei fod yn 28 oed.¹⁴ Mae ymchwil yn dangos bod gwaith ieuenctid yn rhoi arbedion cost sylweddol i'r pwrs cyhoeddus i'r graddau y gall gwaith ieuenctid helpu i atal ymyriadau dilynol gan y system cyfiawnder troseddol, neu wasanaethau statudol eraill.¹⁵ Dengys ymchwil gan Sefydliad Joseph Rowntree y byddai hyd yn oed gwasanaeth ieuenctid systematig ar y stryd sy'n targedu pobl ifanc anodd eu cyrraedd ar draws ardal awdurdod lleol ond yn gwario rhan fach o'r gyllideb a wariwyd ar wasanaethau eraill a dargedir at y grŵp hwn.¹⁶

4.2 Darpariaeth ieuenctid symudol

Yn ogystal ag archwilio'r llenyddiaeth sy'n dangos effaith gwaith ieuenctid a'r amgylchedd polisi y mae gwaith ieuenctid yn gweithio ynddo yng Nghymru, cynhaliodd y tîm ymchwil adolygiad systematig o'r 'hyn sy'n gweithio mewn darpariaeth ieuenctid symudol'. Prin yw'r sail dystiolaeth ynghylch yr hyn sy'n gweithio mae darpariaeth ieuenctid symudol, ond serch hynny, gellir dod i nifer o gasgliadau.

¹¹ Llywodraeth Cynulliad Cymru (2013) *Cynllun Gweithredu Ymgysylltu a Datblygu Ieuenctid* (ar gael yn: <https://beta.llyw.cymru/fframwaith-ymgysylltu-datblygu-ieuenctid-cynllun-gweithredu>).

¹² Llywodraeth Cynulliad Cymru (2014) *Strategaeth Gwaith Ieuenctid Genedlaethol Cymru* (ar gael yn: <https://beta.llyw.cymru/strategaeth-gwaith-ieuenctid-genedlaethol-2014-i-2018> <http://dera.ioe.ac.uk/19353/1/140221-national-youth-work-strategy-en.pdf>).

¹³ Llywodraeth Cynulliad Cymru (2015) *Deddf Llesiant Cenedlaethau'r Dyfodol (Cymru)* (ar gael yn: <http://www.legislation.gov.uk/cy/anaw/2015/2/contents/enacted>).

¹⁴ Y Trysorlys (2003) *Mae Pob Plentyn yn Bwysig / Every Child Matters*, Llundain: Llyfrfa Ei Mawrhydi, t. 14.

¹⁵ McKee, V., Oldfield, C. & Poultney, J. (2010) *The Benefits of Youth Work*, Llundain: Sefydliad Addysg, t. 28.

¹⁶ Sefydliad Joseph Rowntree (2004) *The cost of providing street-based youth work in deprived communities*.

Adnodd arbennig o bwysig i ddeall theori ac ymarfer darpariaeth ieuentid symudol yw dogfen Cyngor Cymreig y Gwasanaethau Ieuentid Gwirfoddol *Mobile Youth Provision: Method and Resource Handbook for Youth Work Practitioners in Wales*.¹⁷ Mae'r llawlyfr hwn yn adnodd pwysig o ran ymarfer da yn y maes gwaith ieuentid symudol yng Nghymru.

Mae'r llawlyfr yn diffinio gwaith ieuentid symudol fel rhywbeth sydd â'r nod o fynd â gwaith ieuentid i ardaloedd daearyddol lle bu'n anodd i bobl ifanc gael mynediad ato neu lle mae angen darpariaeth wedi'i thargedu.¹⁸

O'r herwydd, mae amcanion gwaith ieuentid symudol yn debyg i amcanion gwaith ieuentid sydd wedi'i leoli mewn canolfan, ac mewn cyd-destun Cymreig, mae'n cyd-fynd â *Gwaith Ieuentid yng Nghymru: Egwyddorion a Dibenion*, sef dogfen sy'n nodi'r blaenoriaethau cenedlaethol ar gyfer gwaith ieuentid yng Nghymru.¹⁹ Yn hyn o beth, i raddau helaeth nid yw'n angenrheidiol deall darpariaeth ieuentid symudol fel ffurf *sui generis* o waith ieuentid, ond yn hytrach fel ffurf o waith ieuentid mewn canolfan sy'n ddaearyddol yn fwy gwasgaredig.

Un thema a ddaeth i'r amlwg o'r adolygiad systematig hwn yw bod prosiectau gwaith ieuentid symudol yn eithaf gwahanol, a'i bod yn arbennig o bwysig barnu llwyddiant neu fethiant prosiect yn unol ag amodau lleol a gofynion lleol. Er bod canllawiau bras – megis y math a nodi gan Gyngor Cymreig y Gwasanaethau Ieuentid Gwirfoddol – yn ddefnyddiol, eto nid oes ateb ynddynt i'r cwestiwn 'beth sy'n gweithio i wasanaethau ieuentid?', a gall prosiectau gwahanol iawn fod yn llwyddiannus yn y pen draw. O ganlyniad, efallai y bydd yn fwy priodol edrych am elfennau sy'n gweithio o fewn darpariaeth ieuentid symudol sy'n bodoli eisoes, yn hytrach na chwilio am fodel ar gyfer darpariaeth ieuentid symudol. I'r perwyl hwn, bydd y bennod ganlynol yn amlinellu nifer o brosiectau ieuentid symudol llwyddiannus gyda golwg i gael ryw syniad ynghylch beth a wnaeth y prosiectau hyn yn llwyddiannus.

¹⁷ Cyngor Cymreig y Gwasanaethau Ieuentid Gwirfoddol (2012) *Mobile Youth Provision: Method and Resource Handbook for Youth Work Practitioners in Wales* (ar gael yn Saesneg yn: <http://www.cwvys.org.uk/wp-content/uploads/2014/06/HB-Mobile-Youth-Provision.pdf>).

¹⁸ Cyngor Cymreig y Gwasanaethau Ieuentid Gwirfoddol (2012) *Mobile Youth Provision: Method and Resource Handbook for Youth Work Practitioners in Wales*, t. 5.

¹⁹ Cyngor Cymreig y Gwasanaethau Ieuentid Gwirfoddol (2013) *Gwaith Ieuentid yng Nghymru: Egwyddorion a Dibenion* (ar gael yn Gymraeg yn: <http://www.cwvys.org.uk/cy/1835-2/> neu i'w lawrlwytho yn Saesneg yn: <http://www.cwvys.org.uk/wp-content/uploads/2014/06/Youth-Work-in-Wales-Principles-and-Purposes-March-2014.pdf>).

4.3 Darpariaeth ieuencid mynediad agored a darpariaeth wedi'i thargedu

Fel rhan o'r adolygu llenyddiaeth, asesodd y tîm ymchwil wahanol ddulliau gweithredu o fewn gwaith ieuencid. Er bod llawer o wahanol ffyrdd o wneud gwaith ieuencid yn y pen draw, ymddengys mai'r prif wahaniaeth yn y llenyddiaeth yw rhwng darpariaeth ieuencid mynediad agored a darpariaeth ieuencid wedi'i thargedu. Trafodwyd y gwahaniaeth hwn yn helaeth yn y llenyddiaeth, yn enwedig yn Ritchie ac Ord,²⁰ ond mae'r tabl canlynol yn esbonio'r gwahaniaeth yn syml. Mae'n bwysig deall y gwahaniaeth hwn, nid dim ond oherwydd ei fod yn wahaniaeth damcaniaethol allweddol i ddeall gwaith ieuencid, ond hefyd oherwydd ei fod yn wahaniaeth cydnabyddedig – ac un gwleidyddol – mewn polisi ieuencid,²¹ ac, yn bwysicaf oll, oherwydd ei fod yn berthnasol i'r ffordd y mae Gwasanaeth Ieuencid Ceredigion yn deall ei weithgareddau ei hun. Bydd yr adroddiad hwn yn dychwelyd i'r gwahaniaeth hwn yn ddiweddarach, yn y trosolwg o weithgareddau cyfredol Gwasanaeth Ieuencid Ceredigion, ac eto ym mhennod saith, wrth asesu'r angen am ddarpariaeth ieuencid symudol ym mhob un o'r amgylchiadau hyn (gwaith ieuencid mynediad agored a gwaith wedi'i dargedu).

Ffiwr 4.1: Darpariaeth ieuencid mynediad agored a darpariaeth wedi'i thargedu

<u>Darpariaeth ieuencid mynediad agored</u>	<u>Darpariaeth ieuencid wedi'i thargedu</u>
<p>Mae gwaith ieuencid mynediad agored neu 'gyffredinol' wedi'i fwriadu ar gyfer pob person ifanc mewn ardal. Fe'i cynlluniwyd i fod yn agored i bob person ifanc, ac nid oes angen ymrwymiad hirdymor gan y person ifanc. Y bwriad yw darparu amgylchedd cefnogol, meithringar i'r person ifanc, cynnig profiadau bywyd cyfoethog a chyfleoedd ar gyfer hunanddatblygiad. Fel arfer, mae darpariaeth ieuencid mynediad agored yn cynnwys:</p> <ul style="list-style-type: none"> • Clybiau ieuencid • Sesiynau chwarae 	<p>Tuedda gwaith ieuencid wedi'i dargedu i ganolbwyntio ar adnabod pobl ifanc sydd angen ymgysylltu, gan gynllunio gwaith ieuencid o gwmpas eu hanghenion penodol hwy ac yn aml yn rhagweld dibenion a chanlyniadau penodol. Mae gwaith ieuencid wedi'i dargedu yn aml yn digwydd gyda phobl ifanc sydd mewn perygl o fod yn NEET, o fynd i mewn i'r system cyfiawnder troseddol, o ddefnyddio alcohol / cyffuriau anghyfreithlon, neu sy'n dioddef o brofiadau plentyndod niweidiol penodol. Mae gwaith ieuencid wedi'i dargedu yn digwydd ar ôl adnabod y person ifanc i fod 'mewn perygl' ac yn aml mae canlyniad wedi'i ddiffinio o flaen llaw i'r gwaith ieuencid cyn iddo ddechrau.</p>

²⁰ Gellir dod o hyd i ddisgrifiad llawnach a mwy academiaidd am y gwahaniaeth rhwng gwaith ieuencid mynediad agored a gwaith ieuencid wedi'i dargedu yn Ritchie, D. & Ord, J. (2015) 'The experience of open access youth work: the voice of young people', *Journal of Youth Studies* 20(3), tt. 269-282.

²¹ Davies, B. (2010) 'Policy analysis: a first and vital skill of practice', yn Batsleer, J. & Davies, B. (goln), *What is Youth Work?* Caerwysg: Learning Matters.

5 Adolygu Darpariaeth Debyg

Yn y bennod hon, ceir trosolwg o brosiectau tebyg a ddatblygwyd gan wasanaethau ieuencid statudol a sefydliadau gwirfoddol mewn rhannau eraill o Gymru ac yn fwy cyffredinol ledled y Deyrnas Unedig.

Mae digonedd o enghreifftiau, ac mae'r syniad o ddefnyddio bws i hwyluso darpariaeth symudol yn hen un. Yn lleol, er enghraifft, yng nghanol y 1970au, sicraodd Cymdeithas Clybiau Ieuencid Cymru gyllid ar gyfer bws a fyddai'n darparu gwasanaeth symudol mewn rhannau dethol o Ddyfed a Phowys.²² Oherwydd oedran y prosiect hwn, nid yw'n enghraifft ddefnyddiol i'w harchwilio ymhellach. Er mwyn canfod eraill a fyddai'n fwy defnyddiol i'w cymharu, mae'r rhan nesaf hon o'r adolygu llenyddiaeth yn edrych ar sut y gweithredwyd darpariaeth symudol mewn ardaloedd awdurdodau lleol eraill ledled Cymru a Lloegr yn y blynyddoedd diwethaf. Canolbwyntir ar y modd y'i defnyddiwyd i ehangu a gwella darpariaeth gyffredinol a thargededig ill dau, gyda golwg tuag at ddeall yn well sut y gellid datblygu gwasanaeth o'r fath yng Ngheredigion.

5.1 Cyngor Sir Conwy

Mae gan Gyngor Sir Conwy ddau fws ieuencid a ddefnyddir i gynnig darpariaeth gyffredinol a thargededig ar draws ardal yr awdurdod lleol. Nid yn unig y mae'r bysiau hyn yn rhoi modd i weithwyr ieuencid deithio ar draws ardal yr awdurdod lleol, ond maent hefyd yn lle diogel i weithwyr ieuencid siarad â phobl ifanc.

Mae'r bws yn darparu adnoddau ar gyfer cymunedau nad oes ganddynt ddarpariaeth ieuencid parhaol ynddynt, ac mae hefyd yn helpu gweithwyr ieuencid i gyflawni agweddau mwy targededig y ddarpariaeth. Esiampl o'r ddarpariaeth fwy targededig hon y mae'r bws ieuencid wedi'u cryfhau neu eu hwyluso yw sesiynau ABCh mewn ysgolion ar draws ardal yr awdurdod lleol.²³ Mae'r bysiau hyn yn parcio yn yr ysgolion ac yn rhoi cyfle i fyfyrwyr 'alw heibio' yn ystod egwyl neu amser cinio. Yn ôl adroddiad 2015 a luniwyd gan Arad Research, gall sesiwn amser cinio cyfartalog weld hyd at 70 o fyfyrwyr yn mynychu.

Ffiwr 5.1: tu allan bws ieuencid Conwy

²² Frost, D. (tua'r 1980au) *Welsh Association of Youth Clubs: The Mobile Youth Unit, 1977-1980*, <http://www.youthworkwales.org.uk/wp-content/uploads/2017/11/Welsh-Association-of-Youth-Clubs---Mobile-Youth-Unit.pdf>

²³ Arad Research (2015) *Gwaith Ieuencid mewn Ysgolion yng Nghymru: Adroddiad Llawn*, Caerdydd: Arad Research, 24.



Ffigwr 5.2: Tu fewn bws ieuenctid Conwy



I ennyn diddordeb y bobl ifanc, mae gan y bws nifer o weithgareddau i'r bobl ifanc, gan gynnwys gliniaduron a chonsolau gemau.

5.2 Cyngor Sir Caint

Mae gan Gyngor Sir Caint (Kent) nifer o fentrau ar gyfer darpariaeth ieuencid symudol. Cynhelir y rhain mewn partneriaeth â sefydliadau lleol, sy'n rhoi modd i Gyngor Sir Caint gynnig darpariaeth ieuencid symudol sy'n diwallu anghenion lleol, ac sy'n adlewyrchu capasiti a pharodrwydd grwpiau lleol i ddefnyddio'r ddarpariaeth.

Mae Prosiect Rhyngasiantaethol Sheppey yn Swale, Caint, yn gweithio'n bennaf 'ar y strydoedd' mewn pedair ardal yn y sir. Mae'n cynnig gweithgareddau hwyliog mewn amgylchedd diogel i'r rheiny sy'n 11 i 22 oed. Anogir pobl ifanc i arwain yr hyn sy'n digwydd, gan gynnwys rhedeg eu siop fwyd fach eu hunain. Mae'r gweithgareddau yn cynnwys chwaraeon, byrddau gêm, coginio, X-Box, celf a chreffft, DVDs, cerddoriaeth, a llawer o deithiau. Mae darpariaeth ieuencid symudol wedi bod yn ganolog i gynnig y gwasanaethau hyn. Er bod Cyngor Sir Caint wedi ymwneud â chyllido a chefnogi'r prosiect hwn, fe'i gweithredwyd mewn partneriaeth â Swale Young People Community Interest Company.

Ers 1997, mae Cyngor Sir Caint wedi rhedeg prosiect tebyg yn Tunbridge Wells, mewn partneriaeth â Chyngor Bwrdeistref Tunbridge Wells. Mae eu 'Street Cruiser' – sef bws deulawr wedi'i addasu sy'n teithio i fannau ble mae pobl ifanc yn ymgynnull yn rheolaidd – yn cael ei ddefnyddio fel cyfleuster ieuencid symudol. Prif swyddogaeth y bws yw bod yn bwynt cyswllt rhwng gweithwyr ieuencid a phobl ifanc mewn cymunedau bychain, gwledig o amgylch Tunbridge Wells. Defnyddiwyd y bws hefyd fel sylfaen ar gyfer fforymau ieuencid ac ar gyfer ffurfiau mwy targededig o waith ieuencid.

Ffigwr 5.3: 'Street Cruiser' Tunbridge Wells



5.3 Bws Ieuenctid Sandwell

Mae Bws Ieuenctid Sandwell yn gyfleuster symudol sy'n rhoi cyfleoedd i bobl ifanc gymryd rhan mewn gweithgareddau cadarnhaol a chynnig lle diogel i gael mynediad at weinyddiaeth a chymorth. Mae'r bws ieuenctid yn ymgysylltu mewn dwy ffordd wahanol: yn gyntaf, mewn ardaloedd nad oes ganddynt ddarpariaeth ieuenctid, ac yn ail, mewn ardaloedd sydd wedi gweld ymddygiad gwrthgymdeithasol.

Ffiwr 5.4: Gweithgareddau a gynigir ar Fws Ieuenctid Sandwell.



Mae Bws Ieuenctid Sandwell yn darparu nifer o weithgareddau, ac mae graffeg ohonynt (a luniwyd gan Wasanaeth Ieuenctid Sandwell) i'w weld uchod. Mae rhai o'r gweithgareddau a gynigir gan Wasanaeth Ieuenctid Sandwell yn cael eu cynnal mewn partneriaeth ag asiantaethau allanol, gan gynnwys darparwyr hyfforddiant lleol megis Juniper, Rathbones a Connexions. Mae'r bws yn mynychu digwyddiadau mwy o faint ac mae ganddi fannau galw rheolaidd o gwmpas yr ardal.

5.4 URBIE yn Yate

Mae Cyngor Tref Yate wedi defnyddio fan wedi'i haddasu fel rhan o'i strategaeth i ymgysylltu â phobl ifanc nad oes ganddynt ddiddordeb mynd i glwb ieuenctid confensiynol. Mae'r cerbyd, o'r enw 'Urban Vehicle for Information and Education' (URBIE) yn cynnig lle diogel i bobl ifanc ddysgu sgiliau newydd mewn amgylchedd niwtral. Meddai Dawn Young, gweithwraig ieuenctid sy'n gysylltiedig â'r prosiect:

“Pan fyddwn ni’n mynd i barciau mae hi weithiau’n anodd ymgysylltu â’r plant oherwydd eu tiriogaeth nhw ydyw. Fodd bynnag, rydyn ni’n cael ymateb cadarnhaol iawn ran amlaf yn Yate – mae’n ardal fawr ond rydyn ni wedi cael pethau’n iawn gyda’r URBIE ynghyd â’r canolfannau ieuentid yn y Gogledd a’r De a Chanolfan Armadillo.

Mae’r bws yn rhoi cyfle i ni siarad â’r bobl ifanc mewn amgylchedd niwtral am unrhyw faterion y gallent fod yn eu hwynebu.”²⁴

Ffigwr 5.5: URBIE yn Yate



Yn ogystal â darparu lle diogel i weithwyr ieuentid siarad â phobl ifanc, defnyddir yr URBIE hefyd i gryfhau’r ddarpariaeth bresennol, er enghraifft gweithio gydag ysgolion yn yr ardal i roi arweiniad ychwanegol ar yrfaeoddd neu ABCh.

5.5 Prosiect ‘Connections Bus’ yn Swydd Gaergrawnt

Mae’r prosiect ‘Connections Bus’ yn Swydd Gaergrawnt yn fudiad elusennol a sefydlwyd ar ôl marwolaeth tri o bobl ifanc yng nghefn gwlad y sir yn nechrau’r 1990au. Roedd perthnasau ac aelodau’r gymuned am fuddsoddi mewn gwasanaeth a fyddai’n rhoi budd hirdymor i bobl ifanc yn y gymuned leol. Mae rhanddeiliaid yn y prosiect yn cynnwys gweithwyr ieuentid, eglwysi lleol, rhieni, Addysg Gymunedol a Chynghorau Plwyf. Yn ôl ei gyfansoddiad, mae gan y prosiect ddau brif nod, a’r cyntaf yw:

²⁴ Cymdeithas Genedlaethol y Cynghorau Lleol (2017) *Case Study: Yate Town Council Takes Education on a Road Trip* 21.11.2017.

“Hybu addysg a hyfforddiant pobl sydd mewn angen ac yn annhebygol o gael cyflogaeth yn Swydd Gaergrawnt a’r cyffiniau, yn enwedig trwy ddarparu gwasanaethau a chyfleusterau dan oruchwyliaeth na ddarperir fel arall gan y gwasanaethau cyflogaeth.”

a’r ail nod yw:

“Darparu cyfleusterau hamdden i bobl yn Swydd Gaergrawnt a’r cyffiniau sydd angen cyfleusterau o’r fath oherwydd eu hieuentid er budd lles cymdeithasol gyda’r bwriad o wella ansawdd eu bywyd.”

Ffiwr 5.6: y ‘Connections Bus’ yn 2008



5.6 V-Pod Bro Morgannwg

Mae’r V-pod yn ddarpariaeth ieuentid o’r radd flaenaf gan gyngor Bro Morgannwg. Mae’r V-pod yn fws un llawr sydd wedi’i addasu ac wedi’i osod â chonsoleau gemau, deciau DJ, sain amgylchynol Bose, sgriniau plasma, goleuadau disgo ac ardal ymlacio.

Dyma’r hyn oedd gan Sy Joshua, swyddog ieuentid Cyngor Bro Morgannwg, i’w ddweud:

“Rydym wedi gwranddo ar leisiau pobl ifanc sy’n dweud wrthym eu bod angen gwell mynediad at ddarpariaeth ieuentid yn ystod gwyliau ysgol, penwythnosau ac mewn ardaloedd sy’n agos at ble maen nhw’n byw...”

Roedd pobl ifanc yn rhan o ddylunio’r gwasanaeth, gan gynnig syniadau ar gyfer y bws, ac roedd y cyngor wedi cynnal cystadleuaeth enw a logo ar gyfer plant ysgol lleol.

O ran darparu gwasanaethau, mae Cyngor Bro Morgannwg wedi defnyddio'r V-pod i ategu'r ddarpariaeth ieuentid ac i lenwi bylchau yn narpariaeth gyffredinol bresennol y cyngor. Fel y dywed Sy Joshua:

“Rydym hefyd yn sylweddoli na ellir mynd i'r afael yn effeithiol â phroblemau cymhleth pobl ifanc, a chynnydd a newidiadau i boblogaeth ieuentid y Fro, trwy geisio gweithredu canolfan ieuentid ym mhob ward etholiadol. Ein nod yw defnyddio'r ddarpariaeth ieuentid symudol newydd hon fel platfform i ategu'r ddarpariaeth ieuentid sydd gennym eisoes, cynnal gweithgareddau / digwyddiadau / gweithdai anffurfiol mewn ardaloedd sydd ag ychydig iawn o ddarpariaeth ieuentid, neu ddim o gwbl, yn ystod gwyliau ysgol ac ar y penwythnosau. Yn ogystal, ein nod yw cynnwys pobl ifanc mewn digwyddiadau a mentrau cymunedol sy'n bodoli eisoes trwy'r ddarpariaeth symudol.”

Ffigwr 5.7: V-pod Cyngor Bro Morgannwg



6 Y Ddarpariaeth i Ieuencid yng Ngheredigion

6.1 Gwasanaeth Ieuencid Ceredigion a'r Amgylchedd Polisi

Yn ôl *Strategaeth Gwasanaeth Ieuencid 2013-2018* Cyngor Sir Ceredigion, mae'r rhesymeg dros waith ieuencid y sefydliad fel a ganlyn:

“Mae gan waith ieuencid o ansawdd uchel rôl hanfodol i'w chwarae wrth gefnogi llawer o bobl ifanc i gyflawni eu potensial llawn. Trwy ddulliau addysgol anffurfiol ac anffurfiol, mae gwaith ieuencid effeithiol yn meithrin capasiti a gwydnwch pobl ifanc a gall newid bywydau pobl ifanc er gwell. Trwy gymryd rhan mewn gwaith ieuencid mae pobl ifanc yn magu hyder a gallu, yn datblygu hunansicrwydd ac yn cael y cyfle i sefydlu disgwyliadau uchel ac uchelgeisiau iddynt eu hunain.”²⁵

Mae'r gwasanaeth ieuencid a ddarperir gan Gyngor Sir Ceredigion yn unol â nifer o fframweithiau strategol allweddol ar gyfer Llywodraeth Cymru a Chyngor Sir Ceredigion. Mae'r rhain yn cynnwys:

- Fframwaith Ymgysylltu a Datblygu Ieuencid
- Strategaeth Gwaith Ieuencid Genedlaethol Cymru (2014-2018)
- Gwaith Ieuencid yng Nghymru: Egwyddorion a Dibenion (2013)
- Deddf Llesiant Cenedlaethau'r Dyfodol (Cymru) (2015)
- Mesur Hawliau Plant a Phobl Ifanc (Cymru) (2011)
- Cynllun Llesiant Lleol Ceredigion

Mae Strategaeth y Gwasanaeth Ieuencid yn cyflawni'n uniongyrchol ar flaenoriaethau Strategaeth Gorfforaethol 2017-2022 y Cyngor, sef yn benodol:

- Hyrwyddo iechyd a lles corfforol ac emosiynol pobl ifanc
- Galluogi pob plentyn a pherson ifanc i gyrraedd eu llawn botensial
- Lleihau effeithiau tlodi a mynd i'r afael ag anghydraddoldebau i bobl ifanc
- Diogelu a chefnogi pobl ifanc bregus.²⁶

Yn enwedig, mae Gwasanaeth Ieuencid Ceredigion yn cyfrannu at amcanion llesiant Cyngor Sir Ceredigion, yn enwedig 2, 3 a 4, sef:

- Buddsoddi yn Nyfodol y Bobl
- Galluogi Cydnerthedd Unigolion a Theuluoedd
- Hyrwyddo Cydnerthedd Amgylcheddol a Chymunedol.²⁷

²⁵ Cyngor Sir Ceredigion, *Strategaeth y Gwasanaeth Ieuencid 2013-2018*.

²⁶ Cyngor Sir Ceredigion, *Strategaeth Gorfforaethol, 2017-2022*.

²⁷ Gwasanaeth Ieuencid Ceredigion, *Cynllun Busnes 2018*.

Yn y cyfweiliadau â rhanddeiliaid a gynhaliwyd fel rhan o'r ymchwil hwn, awgrymwyd bod aliniad agos rhwng blaenoriaethau strategol y Gwasanaeth Ieuencid a gwasanaethau eraill cymorth ieuencid.

“Mae gennym grŵp cydgysylltu ac rydym yn ceisio cynllunio pethau ar y cyd. Mae llawer o orgyffwrdd rhwng atal troseddau a chyfiawnder ieuencid, allgymorth wedi'i dargedu o'r gwasanaeth ieuencid, y math o waith NEET sy'n cael ei wneud gan yr awdurdod lleol a gwasanaethau cefnogi ymddygiad mewn ysgolion.”

Yn ychwanegol at yr aliniad strategol, dywedodd rhai o'r rhanddeiliaid fod gwaith cydweithredol eisoes yn digwydd ar y cyd â'r Gwasanaeth Ieuencid.

“Y Gwasanaeth Ieuencid yw un o'n prif bartneriaid ym mhopeth a wnawn bron â bod. Rydyn ni'n gwneud llawer gyda'r gwasanaeth ieuencid. Rydyn ni'n defnyddio llawer o'u cyfleusterau (e.e. Clybiau Ieuencid) ac yn trefnu nifer o weithgareddau ar y cyd.”

Mae'n bwysig cydnabod bod gan y Gwasanaeth Ieuencid rôl mewn strategaeth cymorth ieuencid sy'n ehangach a mwy cynhwysfawr ac mae'n chwarae rhan wrth gefnogi gwasanaethau eraill i gyflawni eu targedau penodol.

6.2 Mapio darpariaeth gyfredol Cyngor Sir Ceredigion

Mae Gwasanaeth Ieuencid Ceredigion yn cynnig darpariaeth ieuencid gyffredinol a darpariaeth wedi'i thargedu. Yn ôl *Strategaeth Gwasanaeth Ieuencid 2013-2018* Cyngor Sir Ceredigion, mae'r cyngor yn darparu (neu'n bwriadu darparu) y gwasanaethau canlynol:

Ffiwr 6.1: Darpariaeth gwasanaethau ieuencid yng Ngheredigion

Darpariaeth gyffredinol	Darpariaeth wedi'i thargedu
Clybiau ieuencid	Gwaith Ieuencid mewn Ysgolion
Fforwm Ieuencid y Sir	Gwaith Ieuencid Allgymorth
Darpariaeth Gwyliau	Rhaglen ABCh
Rhaglen Gweithgarwch yn yr Awyr Agored	Dysgu Achrededig
Rhaglen Dug Caeredin	Rhaglen Gwirfoddolwyr Ifanc
Rhaglen Iechyd Rhywiol	Rhaglen Gweithwyr Ieuencid sy'n Fyfyrrwyr
Gwaith Ieuencid Rhyngwladol	Cyngor Ieuencid y Sir

Allwedd:

Ar gael ar hyn o bryd
Ar gael yn rhannol, angen datblygu pellach
Ddim ar gael ar hyn o bryd

6.2.1 Darpariaeth gyffredinol yng Ngheredigion:

Mae gwaith ieuentid yn elfen gynhenid o wasanaethau cymorth ieuentid ledled Cymru, ac mae gwasanaethau cymorth ieuentid yn ceisio sicrhau bod gan yr holl bobl ifanc 11 i 25 oed y gwasanaethau, y gefnogaeth a'r profiadau sydd eu hangen arnynt i gyflawni eu potensial.²⁸ Mae gwasanaeth ieuentid yn hawl gyffredinol yng Nghymru, yn agored i bob person ifanc, a thrwy adran 123(1) *Deddf Dysgu a Sgiliau* 2000, cyfarwyddir awdurdodau lleol i ddarparu gwasanaethau ieuentid.²⁹ Er bod darpariaeth gyffredinol wedi dod o dan bwysau cynyddol o ran cyllid yn ystod y blynyddoedd diwethaf, mae yna gorff o dystiolaeth sy'n dangos manteision gwaith ieuentid cyffredinol,³⁰ fel y dangoswyd ym mhennod tri yr adroddiad hwn. Mae Dunne et al yn enwedig yn rhestru'r manteision a allai godi o gymryd rhan mewn gwaith ieuentid, gan gynnwys gwell cyrhaeddiad academiaidd, cyflogadwyedd a gwelliant mewn rhai mesurau lles.³¹ Fodd bynnag, mae'n bwysig cydnabod na theimlir y manteision hyn yn gyson, ac maent yn dibynnu'n fawr ar fath ac ansawdd y gwaith ieuentid a ddarperir.

Fel y dengys Ffigwr 6.1, mae saith prif ffordd y cyflwynir darpariaeth gyffredinol Ceredigion. O'r saith rhaglen hyn, mae'n bosibl mai clybiau ieuentid yw'r ffordd fwyaf cyson y mae pobl ifanc yn rhyngweithio â Gwasanaeth Ieuentid Ceredigion. Yn ogystal â chlybiau ieuentid sy'n cael eu rhedeg gan Wasanaeth Ieuentid Ceredigion, mae clybiau ieuentid eraill ar gael, wedi'u cynnal gan sefydliadau gwirfoddol, yn aml gyda chefnogaeth gan y Gwasanaeth Ieuentid. Fel y gwelir yn Ffigwr 6.2, mae'r rhain wedi'u dosbarthu'n anwastad ledled Ceredigion, gyda'r ddarpariaeth yn llawer cryfach mewn trefi nag mewn ardaloedd gwledig.

²⁸ Llywodraeth Cymru (2014) *Strategaeth Gwaith Ieuentid Genedlaethol Cymru, 2014–2018: Helpu pobl ifanc i gyflawni eu potensial a byw bywydau bodlon*, t. 4.

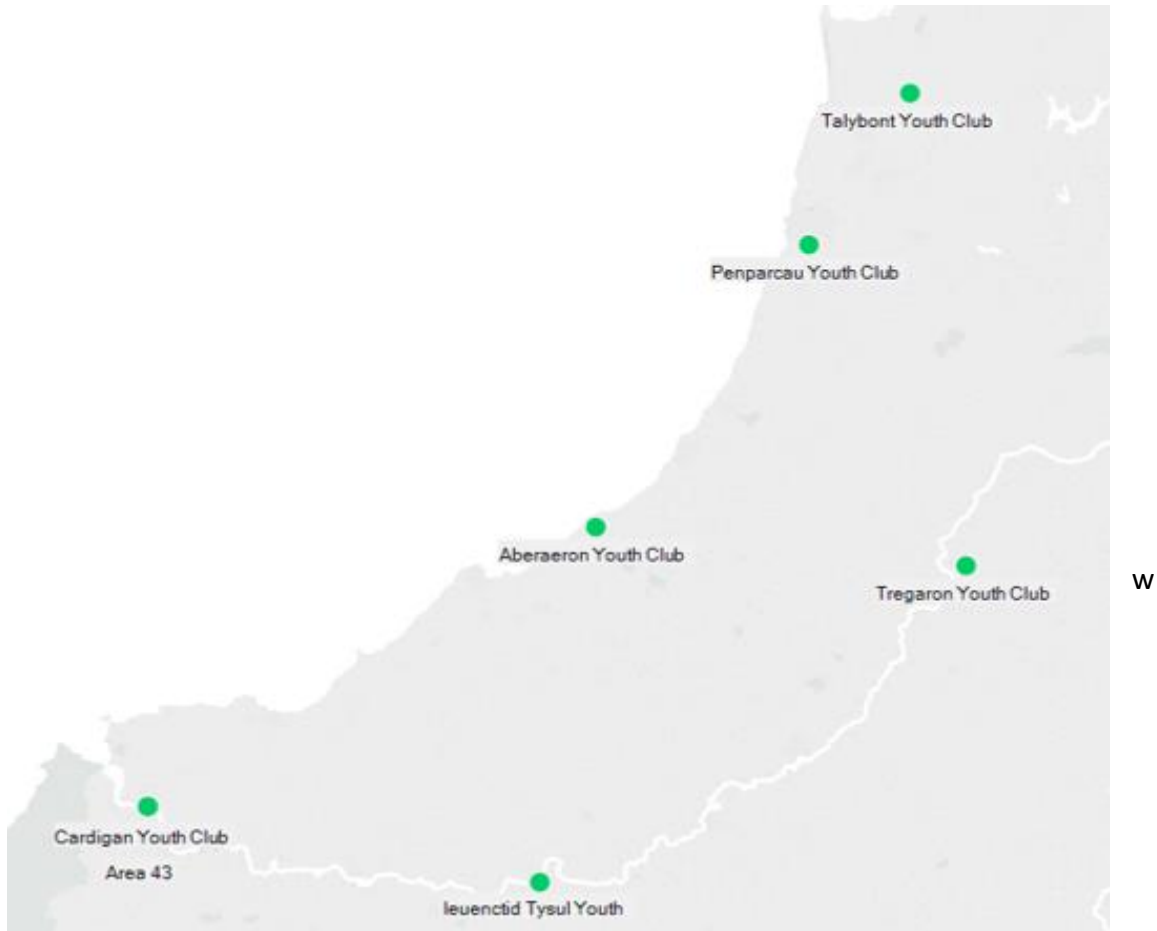
²⁹ Senedd y Deyrnas Unedig (2000) *Deddf Dysgu a Sgiliau 2000*, Llundain: Llyfrfa Ei Mawrhydi.

³⁰ Gweler, er enghraifft:

Dunne, A., Ulicna, D., Murphy, I. & Golubeva, M. (2014) *Working with young people: the value of youth work in the European Union*, Brwsel: y Comisiwn Ewropeaidd.

³¹ Dunne, A., Ulicna, D., Murphy, I. & Golubeva, M. (2014) *Working with young people: the value of youth work in the European Union*, Brwsel: y Comisiwn Ewropeaidd, t. 158.

Ffiwr 6.2: Map o'r Clybiau Ieuentid y Gwyddys amdanynt yng Ngheredigion, 2018
(sylwer, ni chânt oll eu rhedeg gan Wasanaeth Ieuentid Ceredigion)



Nid yn unig y mae'r ddarpariaeth gyffredinol yn bwysig i roi cyfleoedd newydd i bobl ifanc, y mae hefyd yn gyfle i nodi mwy o anghenion arbenigol, fel yr amlinellwyd yn *Strategaeth Gwaith Ieuentid Genedlaethol Cymru, 2014-2018*:

“Wrth i ni symud ymlaen, mae'n hanfodol bwysig bod darpariaeth mynediad agored yn cael ei defnyddio i gysylltu pobl ifanc yn effeithiol â chymorth mwy penodol neu arbenigol os bydd hynny'n briodol. Er mwyn cyflawni hyn mae angen i ddarparwyr statudol a gwirfoddol wella eu trefniadau cydweithredu, gan sicrhau bod adnoddau cyfyngedig yn cael yr effaith fwyaf posibl a chynnig darpariaeth gydlynol o safon uchel i bobl ifanc.”³²

³² Llywodraeth Cymru (2014) *Strategaeth Gwaith Ieuentid Genedlaethol Cymru, 2014–2018: Helpu pobl ifanc i gyflawni eu potensial a byw bywydau bodlon*, t. 2.

6.2.2 Darpariaeth wedi'i thargeddu yng Ngheredigion

Yn ogystal â'r ddarpariaeth gyffredinol a amlinellir uchod, mae Gwasanaeth Ieuenctid Ceredigion yn cynnig ymyriadau gwaith ieuenctid penodol wedi'u targedu i ddiwallu angen lleol a thargeddu'r bobl fwyaf agored i niwed 14-25 oed sydd/fydd mewn perygl o beidio â bod mewn Cyflogaeth, Addysg na Hyfforddiant (NEET) ac/neu sydd wedi'u hallgáu'n gymdeithasol, fel y nodir yn y Strategaeth Gwaith Ieuenctid Cenedlaethol a Grant Cymorth Ieuenctid Llywodraeth Cymru.³³ Mae Strategaeth Gwasanaeth Ieuenctid 2013-2018 yn nodi bod Gwasanaeth Ieuenctid Ceredigion ar hyn o bryd yn bodloni'r gofynion mewn nifer o feysydd allweddol, ond nid yw'n darparu'r holl wasanaethau a ddisgrifia yn ei strategaeth.

Un o'r meysydd allweddol hyn yw gwaith ieuenctid mewn ysgolion. Mae gwaith ieuenctid mewn ysgolion yn canolbwyntio ar ddulliau ataliol ac yn defnyddio amrywiaeth o ddulliau gwaith ieuenctid i ymgysylltu a chynnig cefnogaeth gymdeithasol, emosiynol ac ymddygiadol ychwanegol i bobl ifanc 11-18 oed. Mae'r Gwasanaeth Ieuenctid hefyd yn gweithio gydag ysgolion i gynnal sesiynau ABCh yn unol â Fframwaith ABCh Cymru.

Mae Gwasanaeth Ieuenctid Ceredigion yn gwneud gwaith allgymorth tebyg mewn lleoliadau eraill, gyda'i waith ieuenctid allgymorth wedi'i dargeddu at bobl ifanc sydd mewn perygl o fod yn NEET, ac yn digwydd mewn cartrefi, canolfannau ieuenctid a chymunedau. Mae llawer o'r cyfleoedd sy'n rhan o ddarpariaeth dargeddedig Gwasanaeth Ieuenctid Ceredigion yn canolbwyntio ar roi'r math o brofiad i bobl ifanc a fydd yn gwella eu cyflogadwyedd ac yn rhoi sgiliau hanfodol iddynt ar gyfer bywyd y tu hwnt i'r ysgol. Mae'r rhaglenni hyn yn cynnwys Rhaglenni Dysgu Achrededig a Gwirfoddolwyr Ifanc.

6.3 Y rhesymeg dros ddarpariaeth symudol

Y sail resymegol y tu ôl i ddatblygu darpariaeth ieuenctid symudol yw y byddai'n gwella'r ddarpariaeth wedi'i thargeddu gan Wasanaeth Ieuenctid Ceredigion, gan roi sylw arbennig i agweddau ar waith ieuenctid datgysylltiedig/ar y stryd a gwaith ieuenctid symudol yn strategaeth y gwasanaeth. Yn y lle cyntaf, byddai hyn yn rhoi modd i'r Gwasanaeth Ieuenctid wneud gwaith ieuenctid symudol mewn ardaloedd nad oes ganddynt glybiau ieuenctid parhaol ar hyn o bryd. Gellid defnyddio'r clybiau ieuenctid hyn i roi gwybodaeth, cyngor, eiriolaeth, hyfforddiant a chefnogaeth mewn ardaloedd nad oes ganddynt glybiau ieuenctid, ac na fyddai modd sefydlu clybiau ieuenctid parhaol.

³³ Llywodraeth Cymru (2014) *Strategaeth Gwaith Ieuenctid Genedlaethol Cymru, 2014–2018: Helpu pobl ifanc i gyflawni eu potensial a byw bywydau bodlon*, Caerdydd: Comisiwn Cynulliad Cenedlaethol Cymru, Llywodraeth Cymru, Pwyllgor Plant, Pobl Ifanc ac Addysg (2016), *Pa fath o wasanaeth ieuenctid y mae Cymru ei eisiau? Adroddiad yr ymchwiliad i Waith Ieuenctid*, Caerdydd: Comisiwn Cynulliad Cenedlaethol Cymru, Brierley, M. (2017) *Adolygiad o Effaith Grant Cymorth y Strategaeth Gwaith Ieuenctid*, Gorff. 2017.

Y prif gynnydd arall o ran capasiti y byddai cerbyd yn ei ddarparu yw adnodd ar gyfer gwneud gwaith ieuenctid ar y stryd yng Ngheredigion. Fel y dengys Ffigwr 6.1, byddai hyn yn llenwi bwlch yn narpariaeth bresennol y Gwasanaeth Ieuenctid, gan roi modd i weithwyr ieuenctid wneud ymyriadau wedi'u targedu mewn ardaloedd sydd â lefelau uchel o ymddygiad gwrthgymdeithasol neu ymgysylltu â phobl ifanc yng nghanol trefi yn hwyr yn y nos. Gan mwyaf, mae gwaith ieuenctid ar y stryd yn digwydd gyda phobl na fyddai fel rheol yn ymgysylltu â dulliau cyffredinol gwaith ieuenctid.

7 Yr Angen am Ddarpariaeth Symudol i Ieuenctid yng Ngheredigion

Fel y dangoswyd yn y bennod flaenorol, mae ymrwymiad ar Wasanaeth Ieuenctid Ceredigion i ddarparu clybiau ieuenctid mynediad agored ar draws y sir ac i ddarparu gwaith ieuenctid allgymorth, yn seiliedig ar y stryd, sy'n targedu ardaloedd o angen penodol yng Ngheredigion. Nod y bennod hon yw asesu ai darpariaeth ieuenctid symudol, wedi'i hwyluso gan ryw fath o gerbyd, yw'r ffordd orau o gyflawni'r ddau ymrwymiad hyn.

7.1 Darpariaeth Ieuenctid Mynediad Agored, Cyffredinol

Un o'r prif ysgogwyr dros ddatblygu gwasanaeth ieuenctid symudol yw datblygu'r gallu i ehangu darpariaeth clybiau ieuenctid cyffredinol ledled y sir. Awgryma'r dystiolaeth a gasglwyd fel rhan o'r astudiaeth hon fod natur wledig yn broblem allweddol i Wasanaeth Ieuenctid Ceredigion yn ei genhadaeth i gynnal clybiau ieuenctid mynediad agored, cyffredinol. Mae llawer o bobl yn wynebu rhwystrau rhag defnyddio'r darpariaeth hon oherwydd eu bod yn byw yn rhannau gwledig y sir. Mae gwasanaethau bws yn brin, ac yn aml yn gorffen yn gynnar gyda'r nos, sy'n golygu oni bai bod rhieni yn gallu gyrru eu plant i dref gyfagos, dim ond yn rhannau mwy poblog y sir y gall pobl ifanc fynychu clybiau ieuenctid.

7.1.1 Barn Rhanddeiliaid a'r Gymuned

Fel rhan o'r ymchwil, aeth y tîm ymchwil ati i ymgynghori â rhanddeiliaid dethol a nodwyd gan Wasanaeth Ieuenctid Ceredigion. Mae rhestr lawn o'r rhanddeiliaid yr ymgynghorwyd â nhw wedi'i gynnwys fel atodiad i'r adroddiad hwn.

Crynodeb:

- Nododd rhanddeiliaid mai natur wledig y sir yw'r brif her sy'n wynebu'r gwasanaeth ieuenctid.
- Mynegwyd ymdeimlad, o ystyried her y natur wledig a phrinder cyllid, bod taer angen ymchwilio i ddulliau arloesol o ddarparu gwasanaethau mewn ardaloedd gwledig.
- Yn gyffredinol, roedd rhanddeiliaid o'r farn mai rhyw fath o ddarpariaeth symudol fyddai'r ffordd orau o ddatblygu'r math hwn o wasanaeth.
- Mynegwyd peth pryder fod risg y gallai'r ddarpariaeth ieuenctid symudol fynd ag arian a chefnogaeth o'r ddarpariaeth bresennol.

Ar y cyfan, roedd rhanddeiliaid yn bositif am y gwaith y mae'r Gwasanaeth Ieuentid yn ei wneud, a'r math o effaith y gall hyn ei gael ar y bobl ifanc y gweithia'r Gwasanaeth Ieuentid gyda nhw. Fodd bynnag, roedd rhanddeiliaid yn cydnabod yr heriau sydd gan y gwasanaeth wrth geisio darparu ledled ardal wledig. Thema a godai'i phen sawl tro yn y cyfweiliadau â rhanddeiliaid oedd yr her a ddaw yn sgil natur wledig wrth ddarparu gwasanaethau effeithiol yn y sir. Yn ogystal â'r Gwasanaeth Ieuentid, roedd gwasanaethau'r cyngor megis Atal a Chyfiawnder Ieuentid, Tîm Plant Anabl, Teuluoedd yn Gyntaf, Tîm o Amgylch y Teulu, a Thîm Teulu oll yn nodi anawsterau wrth ddarparu gwasanaethau yn rhai o rannau mwy gwledig Ceredigion. Fel yr awgrymodd un rhanddeiliad,

"Mae wir yn her i ddarparu'r un rhychwant o wasanaethau mewn ardaloedd gwledig. Yn gyfrannol, rydyn ni'n treulio llawer iawn o arian yn yr ardaloedd hyn pan feddylwch am y gwariant fesul pen. Mae darparu gwasanaethau mewn ardal wledig lai o faint yn uchel iawn iawn yng nghyd-destun cyllideb Llywodraeth Cymru sydd wedi gostwng."

"Problem wirioneddol yw'r pocedi o bobl ifanc nad oes ganddynt fynediad at wasanaethau. Mae pobl ifanc mewn dinasoedd bob amser yn gallu cael mynediad llawer gwell at wasanaethau na'r rhai mewn ardaloedd gwledig."

Er bod ei natur wledig yn her fawr i ddarparu gwasanaethau yng Ngheredigion, nid dyma'r unig broblem a nodwyd gan rhanddeiliaid. Yn ogystal â natur wledig, nododd nifer fach o rhanddeiliaid y diffyg adeiladau addas i weithio gyda phobl ifanc ynddynt fel problem hyd yn oed ym mannau mwy poblog y sir.

"Mae gwledigrwydd a phellter yn broblemau mawr yng Ngheredigion. Mae trafndiaeth gyhoeddus yn amlwg yn broblem, ond hyd yn oed yn y trefi marchnad, dydych chi ddim bob amser yn gallu cael gafael ar leoliadau. Rydyn ni'n ei chael hi'n anodd cael mannau sy'n addas i bobl ifanc dreulio amser gyda'i gilydd. Nid yw hen adeiladau'r cyngor yn ddelfrydol, gan eu bod yn tueddu i fod yn anffafriol i bobl ifanc, ac os nad oes wi-fi gall hynny fod yn broblem."

O ystyried yr anawsterau i ddarparu gwasanaethau ar gyllidebau tynn mewn ardaloedd gwledig, cytunai rhanddeiliaid yn eang bod angen ymchwilio i fodelau darparu amgen ar gyfer gwasanaethau mewn ardaloedd gwledig. Roedd rhanddeiliaid yn gyffredinol yn gefnogol iawn i'r cynnig i ddarparu gwasanaethau ieuentid o uned symudol o ryw fath.

"Rwy'n meddwl y byddai'n fenter dda. Roedd y bobl ifanc yn un o'r grwpiau rydyn ni'n gweithio gyda nhw wedi cymryd rhan yn yr ymgynghoriad ac roedden nhw'n gefnogol iawn i'r syniad. Mae'n broblem i deuluoedd yn ogystal â phobl ifanc. Gall yr angen i bobl ifanc gael rhywbeth i'w wneud fod yn bwysau ychwanegol ar deuluoedd. Byddai hyn yn gallu darparu lle i bobl ifanc ymgynnull a threulio rhywfaint o amser gyda'i gilydd."

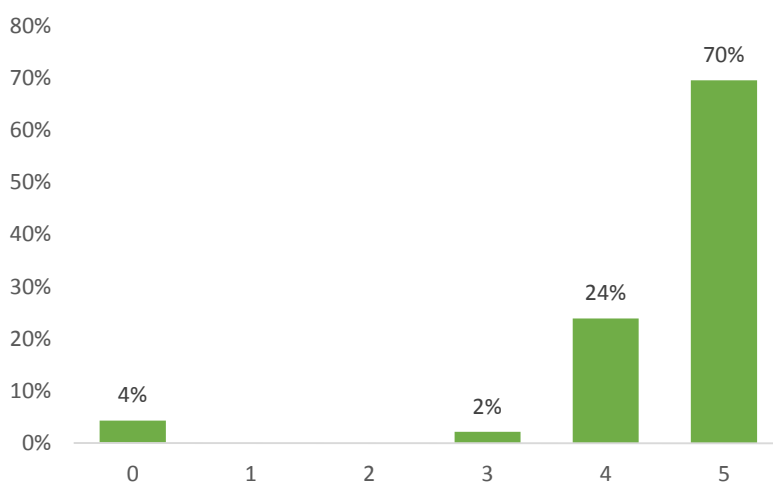
"Credaf mai dyma'r ffordd o fynd o'i chwmpas hi i ddarparu gwasanaethau fel hyn mewn ardaloedd gwledig. Rydym eisoes wedi ei weld mewn ardaloedd eraill, ac mae'r gwasanaeth llyfrgell hefyd yn gwneud y math hwn o waith wrth fynd â'i wasanaethau i'w ddefnyddwyr."

Nid oedd rhanddeiliaid yn unfrydol wrth gefnogi hyn, fodd bynnag, ac awgrymodd lleiafrif bach o randdeiliaid y gallai cludo pobl ifanc ar fws i ganolfannau presennol clybiau ieuentid fod yn ddull mwy cost-effeithiol.

“Mae llawer o broblemau yn gallu codi wrth redeg cerbydau, yn bennaf gan eu bod yn gostus i’w cynnal. Gallai cludo pobl mewn bws i glybiau ieuentid sy’n bodoli eisoes fod yn ffordd ratach o ddarparu’r un peth.”

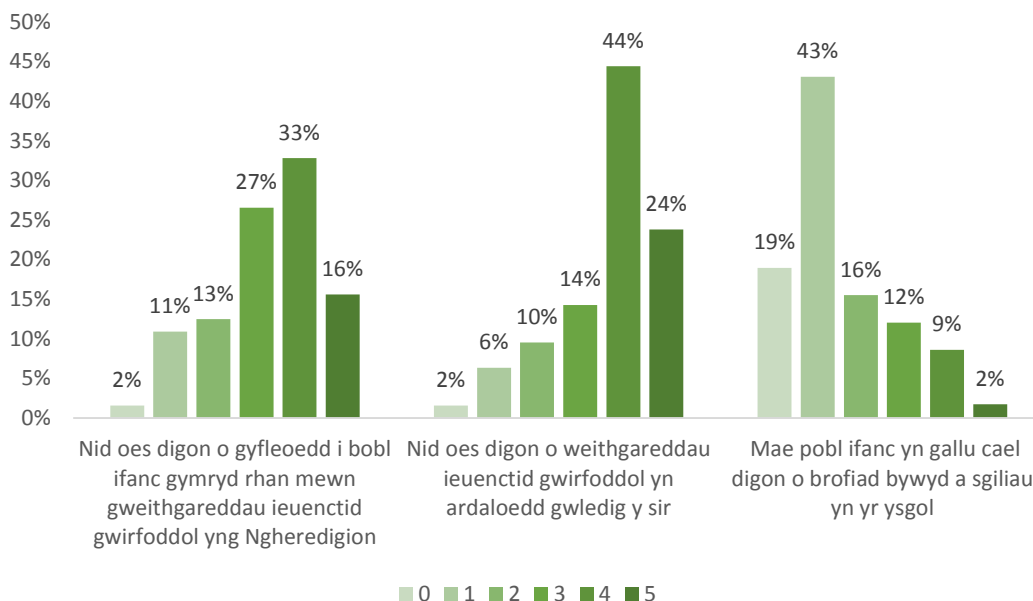
Yn ogystal â gwasanaethau eraill y Cyngor, roedd yr ymgynghoriad wedi ymgysylltu â’r gymuned ehangach a mudiadau eraill sy’n gwneud gwaith ieuentid yng Ngheredigion. Lluniwyd holiadur i’r gymuned gan y tîm gwerthuso a’i ddsbarthu gan Wasanaeth Ieuentid Ceredigion, gan dderbyn 64 o ymatebion. Pan ofynnwyd i gyfranogwyr am ddarpariaeth ieuentid symudol, roedd yr ymatebion yn hynod o gadarnhaol, gyda 94% o’r rhai a atebodd yn cefnogi’r cynnig, fel y nodir yn Ffigur 7.1.

Ffigur 7.1: Barn am y ddarpariaeth ieuentid symudol arfaethedig (0-5), pan fo 5 yn golygu cefnogi’n gryf



Dengys y data fod barn gref yn y sampl bod angen mwy o fynediad at weithgareddau ieuentid gwirfoddol yn ardaloedd gwledig Ceredigion. Gofynnodd yr holiadur hefyd i ymatebwyr nodi i ba raddau y maent yn cytuno â nifer o ddatganiadau am weithgareddau ieuentid yng Ngheredigion, gan wneud hynny ar raddfa o 0 i 5, pan fo 0 yn anghytuno’n gryf a 5 yn cytuno’n gryf. Mae atebion yr holiadur i’r gymuned wedi’u gosod yn Ffigur 7.2, ac maent yn dangos rhywfaint o gytundeb â’r farn nad oes digon o weithgareddau ieuentid yng Ngheredigion, yn enwedig yn ardaloedd gwledig y sir. Yn ogystal, awgrymodd yr ymatebwyr fod gwaith ieuentid yn werthfawr, gan nad oes digon o gyfleoedd i bobl ifanc ennill sgiliau a phrofiadau bywyd mewn lleoliadau addysgol ffurfiol.

Ffiwr 7.2: Barn y gymuned ynghylch yr angen am weithgareddau ieuentid yng nqhefn



gwlad Ceredigion

Roedd sefydliadau sy'n gwneud gwaith ieuentid anstatudol yng Ngheredigion hefyd yn gyffredinol gefnogol i'r cynigion hyn, gan gytuno bod angen gwneud mwy i ymgysylltu â phobl ifanc mewn cymunedau gwledig.

“Mae’n debyg y byddai hyn o gymorth i ymgysylltu â rhagor o bobl. Mae’r ardal yn un anodd ac mae’n rhaid inni feddwl am syniadau newydd, eu datblygu a’u profi. Ond does gyda ni ddim profiad o’r math hwn o beth, rydym yn gweithredu gyda model gwahanol. Pan fo gwirfoddolwyr eisiau cynnal clybiau neu weithgareddau, rydym yn eu cefnogi. Nid oes gennym ddyletswydd statudol i gyrraedd pawb a phob un.”

Un darn arbennig o ddiddorol a gafwyd mewn adborth gan randdeiliaid oedd bod gan bobl ifanc ymdeimlad cryf o hunaniaeth yn seiliedig ar le.

“Yr hyn sy’n bwysig i’n haelodau yw ymdeimlad o berthyn. Os ydynt yn perthyn i grŵp ym Mhontrhydfendigaid, dyna eu peth nhw. Mae’n wahanol i berthyn i grŵp yn Llamedd. Mae’n bwysig fod gan bobl ifanc glybiau yn eu cymunedau eu hunain.”

Awgryma hyn ei bod yn arbennig o bwysig i bobl ifanc gael ymdeimlad o berchnogaeth ar y clybiau ieuentid y maent yn eu mynychu, ac i glybiau ieuentid adlewyrchu hunaniaeth pobl ifanc a’r cymunedau y maent yn byw ynddynt.

Yn ogystal â sefydliadau sy'n gwneud gwaith ieuenctid anstatudol yng Ngheredigion ar hyn o bryd, roedd un unigolyn oedd yn gysylltiedig â sefydlu clwb ieuenctid yn Aber-porth hefyd wedi bod yn rhan o'r ymgynghoriad. Dywedodd yr ymatebydd eu bod yn wynebu nifer o rwystrau i sefydlu'r clwb ieuenctid hwn, yn enwedig o ran cael gafael ar arbenigedd, amddiffyn plant a sicrhau parhad y gwasanaeth. Er nad natur wledig yw'r prif rwystr i ddatblygu clwb ieuenctid yn Aber-porth, dywedodd yr ymatebydd y gallai rhyw fath o ddarpariaeth ieuenctid symudol, a allai ddarparu lle i gynnal digwyddiadau ieuenctid a dod â gweithwyr ieuenctid yn ei sgil, ychwanegu gwerth at unrhyw waith ieuenctid yn y pentref yn y dyfodol.

Mae'n bwysig cydnabod nad oedd yr holl adborth gan fudiadau sy'n cynnal gwaith ieuenctid anstatudol yr ymgynghorwyd â hwy yn gadarnhaol. Dywedodd lleiafrif bach o ymatebwyr mai'r prif bwnc llosg i waith ieuenctid yng Ngheredigion yw'r diffyg cyllid i sefydliadau sy'n bodoli eisoes, ac yn hytrach na datrys y broblem, mae datblygu darpariaeth ieuenctid symudol yn wynebu'r risg o fynd ag arian o glybiau ieuenctid nad ydynt wedi'u hariannu'n ddigonol fel y mae.

"I fod yn ddi-flewyn-ar-dafod, fy mhryderon pennaf dros y 10 i 15 mlynedd diwethaf, yw ein bod wedi gweld buddsoddi talpiau mawr o gyllid mewn asedau, neu brosiectau o fri. Ar yr un pryd, nid oes digon o gyllid i'r ddarpariaeth bresennol. Gwell fyddai mwy o arian i'r clybiau ieuenctid sydd gennym eisoes."

7.1.2 Barn pobl ifanc am y cynnig

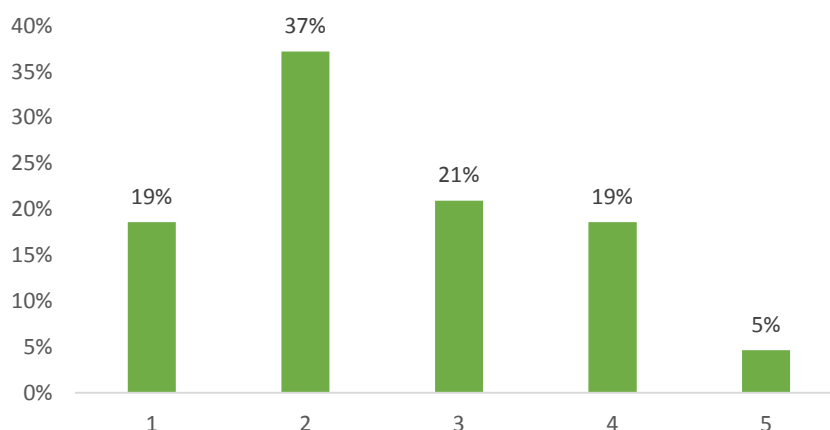
Yn ogystal â holi barn rhanddeiliaid a'r gymuned am y cynnig, rhan hanfodol bwysig o'r ymchwil fu ymgynghori â phobl ifanc. Mae pobl ifanc wedi bod yn rhan o'r ymgynghoriad mewn dwy brif ffordd: trwy gyfweiliadau manwl â 14 o bobl ifanc a thrwy'r holiadur i'r gymuned pan dderbyniwyd 107 o ymatebion gan bobl ifanc. Roedd 92 o'r ymatebion hyn gan fyfyrwyr, 12 o'r ymatebwyr ar hyn o bryd mewn rhyw fath o waith cyflogedig, ac nid oedd dau o'r bobl ifanc mewn Addysg, Cyflogaeth na Hyfforddiant.³⁴

Fel rhan o'r holiadur i'r gymuned, gofynnwyd cyfres o gwestiynau i ymatebwyr o dan 25 oed am eu barn am yr ardal y maent yn byw ynddi. Gofynnwyd i ymatebwyr i ba raddau (ar raddfa 1 i 5, pan fo 1 yn golygu anghytuno'n llwyr a 5 yn golygu cytuno'n llwyr) y maent yn cytuno â chyfres o ddatganiadau.

Y peth cyntaf y gofynnwyd i'r cyfranogwyr amdano oedd eu barn ynghylch yr hyn sydd gan bobl ifanc i'w wneud yn eu bro.

³⁴ Yn ogystal â'r rhain, gwrthododd un person ateb y cwestiwn hwn.

Ffigwr 7.3: “Mae digonedd o bethau i bobl ifanc eu gwneud yn fy ardal.”



Fel y gwelir yn Ffigwr 7.3, mae’r farn ymysg pobl ifanc yn gyffredinol negyddol, gyda 56% o bobl ifanc yn anghytuno â’r datganiad bod llawer o bethau i bobl ifanc eu gwneud yn eu hardal leol.

“Lle rydw i’n byw, mae’n eithaf diflas. Mae’r lleoedd o gwmpas yma yn fwy i dwristiaid, does dim i ni ei wneud oni bai bod y tywydd yn dda a gallwn fynd i’r traeth.”

Mandy, 16 – Gwenlli

“Mae Castellnewydd Emlyn yn iawn, ond does ‘na fawr i’w neud yma. Byddai’n well gyda rhagor o glybiau ieuenctid a chanolfannau gweithgareddau i bobl ifanc.”

Rhodri, 22 – Castellnewydd Emlyn

Mae’r data ansoddol a gasglwyd ochr yn ochr â’r holiadur a thrwy gyfweiliadau manwl yn dangos bod llawer o bobl ifanc yn teithio i’r trefi lleol i chwilio am bethau i’w gwneud.

“Rwy’n byw ymhell o bobman, does neb yn byw yn fy ymyl. Rwy’n mynd i Aberaeron gryn dipyn, dydyn ni ddim yn gwneud llawer iawn yma, rydyn ni’n eistedd o gwmpas ac yn ymlacio a sgwrsio mewn caffis, y traeth neu ble bynnag.”

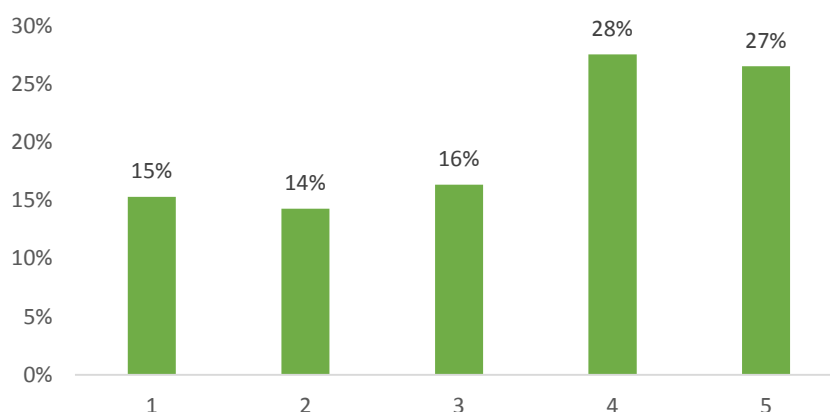
Siân, 17 – Mydroilyn

“Does dim byd lle rwy’n byw, ond weithiau rwy’n mynd i Aberteifi ac rwy’n ymweld â’r clwb ieuenctid yno. Mae llawer o bethau i’w gwneud, ac rwy’n hoffi chwarae ping pong a phŵl. Rwy’n hoffi mynd i Aberteifi oherwydd dyna ble mae fy ffrindiau’n byw.”

Tomos, 15 – Drefach

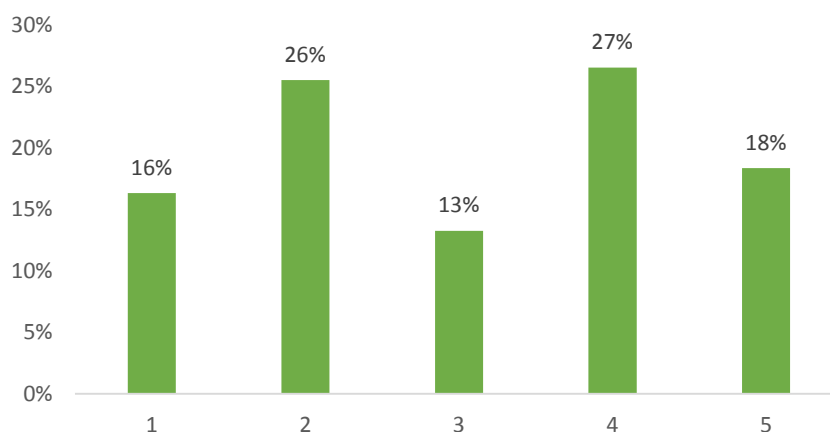
Yn cyd-fynd â’r canfyddiadau hyn, mae Ffigwr 7.4 yn nodi bod mwyafrif y bobl ifanc a holwyd (55%) yn cytuno â’r datganiad “mae fy nhref neu bentref yn ddiflas.”

Ffigwr 7.4: “Mae fy nhref neu bentref yn ddiflas”



Un o’r pryderon pennaf a fynegwyd gan bobl ifanc, a rheswm posibl pam fod y bobl ifanc wedi cytuno â’r datganiad “mae fy nhref neu bentref yn ddiflas” yw nad oes digon o leodd i bobl ifanc dreulio amser gyda’u ffrindiau.

Ffigwr 7.5: “Does unlle i bobl ifanc ddod at ei gilydd i ymlacio yn fy ardal leol”



Fel y dengys Ffigwr 7.5, mae’r farn ynghylch mannau addas i bobl ifanc ymgynnull yn gymysg. Yn 45%, mae cyfran yr ymatebwyr sy’n cytuno â’r datganiad “Does unlle i bobl ifanc ddod at ei gilydd i ymlacio yn fy ardal leol” ychydig yn uwch na chyfran yr ymatebwyr sy’n anghytuno ag ef (42%). Mae’r data ansoddol a gasglwyd sy’n ymwneud â’r cwestiwn hwn yn awgrymu bod llawer o’r bobl ifanc a gymerodd ran yn yr ymchwil yn teimlo bod diffyg mannau diogel i dreulio amser gyda’u ffrindiau yn bryder.

“Does dim byd i’w wneud yn Nhregaron. Mae pobl jest yn loetran o gwmpas yr arhosfan bws. Mae llawer o bobl yn yfed ac yn cymryd cyffuriau. Dwy ddim yn hoffi hyn. Mae’n gwneud i mi deimlo nad ydw i’n ddiogel.”

Bleddyn, 16 – Tregaron

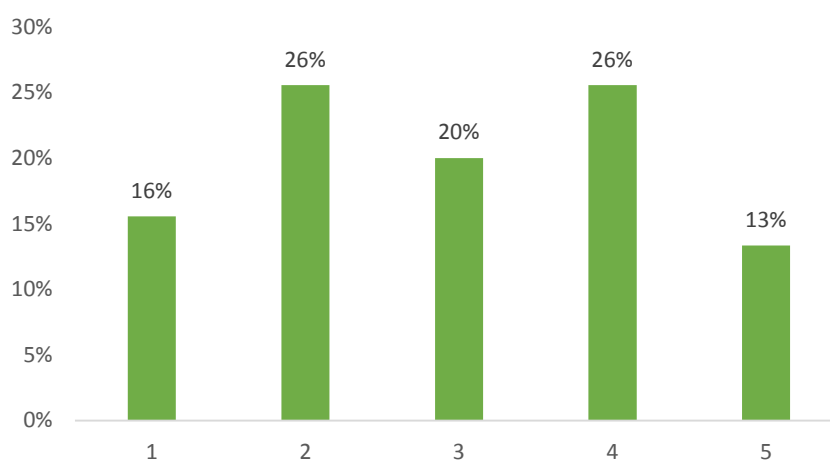
Yn wir, thema gyson yn y data ansoddol oedd nid yn unig bwysigrwydd cael mannau i bobl ifanc dreulio amser gyda’i gilydd, ond ei bod hefyd yn hanfodol bwysig fod y rhain yn fannau diogel.

“Does dim byd wir yn fy ardal i, a does unlle i fynd iddo. Mae yna barc ond dyw pobl ifanc dros 14 oed ddim yn cael mynd iddo, does dim lle i bobl ifanc fynd ar ôl ysgol i fod gyda’u ffrindiau. Yr unig amser rwy’n gweld fy ffrindiau yw yn y clwb ieuenctid, mae’n dda ac mae’n bwysig inni gael lle i ddod at ein gilydd a siarad gyda fy ffrindiau.”

Ben, 17 – Llanarth

O gofio bod mynd allan o’u pentrefi eu hunain a mynd i’r trefi mwy o faint yn bwysig i lawer o bobl ifanc, gofynnwyd i’r cyfranogwyr hefyd pa mor rhwydd oedd hi i gyrraedd trefi cyfagos. Yn amlwg, i’r bobl ifanc hynny sy’n byw mewn canolfannau â phoblogaeth fwy o faint, nid yw hyn yn gymaint o broblem, ond fel y gwelir yn Ffigur 7.6 – mae hyn yn broblem i 39% o ymatebwyr yr holiadur.

Ffigur 7.6: “Mae’n anodd i fi a fy ffrindiau gyrraedd y dref”



Cododd y thema hon hefyd yn y cyfweiliadau ansoddol manwl, gan i’r holl ymatebwyr sy’n byw mewn ardaloedd gwledig fynegi rhwystredigaeth â’r drafnidiaeth gyhoeddus sydd ar gael, a’r cyfyngiadau y mae’n eu gosod arnynt.

“Rhaid i ni gael bws i Aber-porth i fynd i unrhyw le. Mae’r bws o Gilgerran bob dwy awr a’r un olaf yn ôl o Aberteifi yw 9pm.”

Aled, 13 – Gilgerran

“Mae hi wir yn anodd gweld fy ffrindiau. Does dim bysiau yn rhedeg trwy Mydroilyn, rhaid i chi fynd i Aberaeron i gyrraedd unrhyw le arall a dydi’r bysiau eraill sy’n mynd ymlaen i unrhyw le arall ddim yn cysylltu â’i gilydd.”

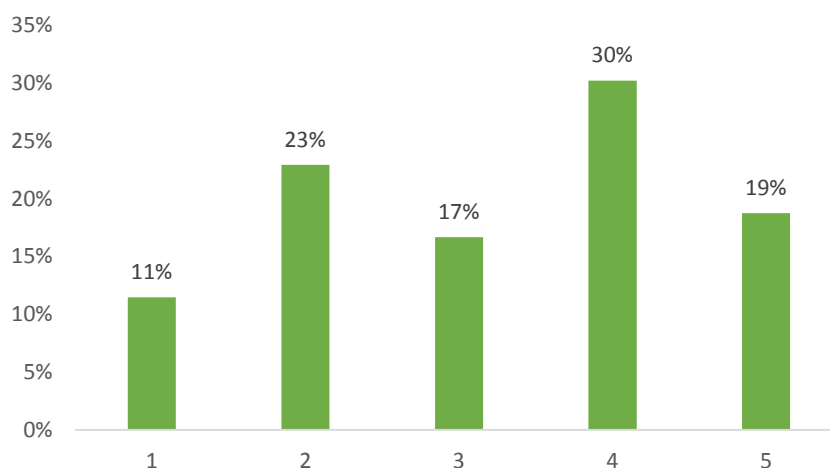
Siân, 17 – Mydroilyn

“Os ydw i’n mynd i unrhyw le, rwy’n mynd ar y bws. Mae un bob awr bob ffordd (Aberystwyth ac Aberteifi). Mae’r bysiau’n gorffen yn eithaf cynnar, felly os ydw i am fynd i Aberteifi, y bws olaf gartref yw 9.50pm, o Aberaeron mae’n 7.10pm, felly mae’r bysiau yn cyfyngu arnoch chi ac mae’r T5 yn dymhorol felly mae mwy o wasanaethau pan fo mwy o bobl o gwmpas ond dydi hynny’n werth dim os ydych chi’n byw yma trwy gydol y flwyddyn.”

Mandy, 16 – Gwenlli

Mae unigedd yn broblem ddifrifol i bobl ifanc sy'n byw mewn ardaloedd gwledig, a gall gael canlyniadau difrifol, gan gynnwys lles pobl ifanc. Fel rhan o'r holiadur ar-lein, gofynnwyd i'r cyfranogwyr a oeddent yn diflasu weithiau neu'n teimlo'n unig oherwydd ei bod yn anodd gweld eu ffrindiau. Fel y dengys Ffigwr 7.7, dywedodd 49% o ymatebwyr eu bod weithiau'n diflasu neu'n teimlo'n unig oherwydd ei bod hi'n anodd gweld eu ffrindiau.

Ffigwr 7.7: "Rwyf weithiau wedi diflasu neu'n teimlo'n unig gyda'r nos oherwydd ei bod yn anodd gweld fy ffrindiau."



Er nad yw'n bosibl dod i gasgliadau cryf o'r data hwn, o ystyried cyfyngiadau'r dulliau a ddefnyddiwyd, eto mae'n cyd-fynd â chorff ymchwil sydd wedi nodi canlyniadau lles negyddol penodol ar bobl ifanc sy'n byw yn anghysbell yng nghefn gwlad.³⁵

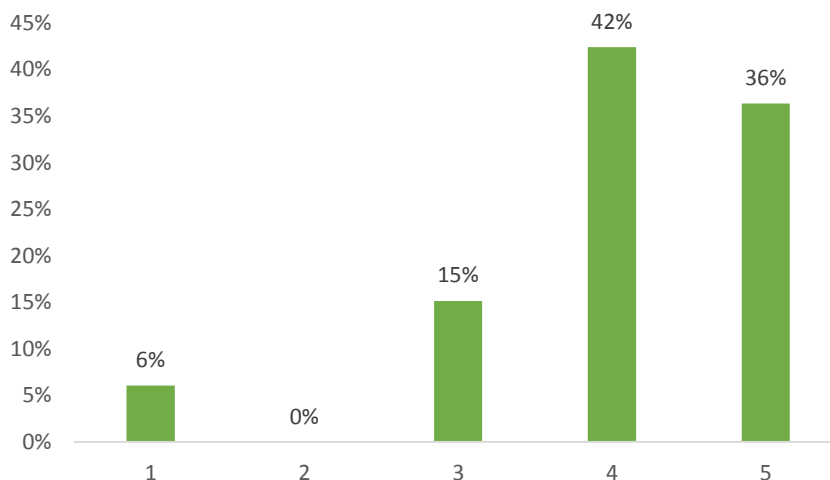
I grynhoi'r adrannau blaenorol, er nad oedd y canfyddiadau yn unfrydol, roedd cyfran sylweddol o'r bobl ifanc a holwyd wedi sôn am ddiffyg pethau i'w gwneud yn eu hardal leol, anfodlonrwydd â'r drafnidiaeth sydd ar gael iddynt, a chanlyniadau lles negyddol o ganlyniad i fethu â threulio amser gyda'u ffrindiau. Ar yr un pryd, nid yw hyn o reidrwydd yn dilyn mai darpariaeth ieuencid symudol yw'r ffordd o wneud y problemau hyn yn well. Er bod gan bobl ifanc rwystredigaethau â'u hardal leol, nid yw o reidrwydd yn golygu y byddai darpariaeth ieuencid symudol yn rhywbeth y byddai ganddynt ddiddordeb ynddo.

Yn ogystal â gofyn am eu hardal, gofynnwyd i'r 107 o bobl ifanc a ymatebodd i'r holiadur pa mor debygol oedd hi y byddent yn mynychu clybiau ieuencid wedi'u cynnal o fws ar raddfa o 1 i 5 (pan fo 1 yn annhebygol iawn a 5 yn debygol iawn). Fel y dengys Ffigwr 7.8, roedd y bobl ifanc a atebodd yr holiadur hwn yn gyffredinol yn gadarnhaol am y syniad o glybiau ieuencid wedi'u cynnal o'r bws hwn.

³⁵ Houghton, S. et al (2016) 'It Hurts to be Lonely! Loneliness and Positive Mental Well-being in Australian Rural and Urban Adolescents', *Journal of Psychologists and Counsellors in Schools* 26, tt. 52-67.

Action With Communities in Rural England (2014) *Children and Young People Policy and Position Paper* (ar gael yn: <http://www.acre.org.uk/rural-issues/young-people>).

Cymdeithas Llywodraeth Leol (2017) *Health and well-being in rural areas* (ar gael yn: https://www.local.gov.uk/sites/default/files/documents/1.39_Health%20in%20rural%20areas_WEB.pdf), t.

Ffiwr 7.8: “Pa mor debygol ydych chi o fynychu clwb ieuenctid petai bws yn dod i’ch ardal leol?”

Yr ymateb cymedrig i’r cwestiwn yw 4.0, sy’n awgrymu, ar y cyfan, fod gan bobl ifanc farn gadarnhaol iawn ynghylch yr hyn y gallai’r math hwn o ddarpariaeth ieuenctid ei gyflawni yn eu hardal leol. Yn ogystal â data’r holiadur, casglwyd data ansoddol hefyd gan y bobl ifanc y cynhaliodd y tîm ymchwil gyfweiliadau manwl â hwy. Fel rhan o’r cyfweiliad, dangoswyd lluniau o’r V-Pod o Fro Morgannwg i bobl ifanc (manylir amdano ym mhennod 5.5 yr adroddiad hwn) a gofynnwyd yr un cwestiwn iddynt ag yr oedd yn yr holiadur.

“Ie, byddai’n hwyl gyda fy ffrindiau. Mae’n edrych yn hwyl ac yn cŵl.”

Rob, 13 – Gilgerran

“Rwy’n credu y byddai’n wirioneddol boblogaidd pe bai’n dod i Fydroilyn. Byddwn yn bendant yn gwneud yr ymdrech i fynd, byddai’n sicr yn hwyl, mae mor cŵl!”

Siân, 17 – Mydroilyn

Pan oedd cyfranogwyr yn llai pendant yn eu cefnogaeth i’r cynnig, awgrymodd y rhan fwyaf fod ganddynt diddordeb o bosibl, ond y byddai’n dibynnu ar y gweithgareddau y byddai’r Gwasanaeth Ieuenctid yn eu cynnal ar y bws.

“Byddai’n dibynnu ar beth maen nhw’n ei wneud; diddordeb mewn dysgu pethau sy’n mynd â fy mryd i, rwyf wrth fy modd â gwyddoniaeth a chelf, unrhyw beth sydd o gymorth ac yn ddefnyddiol mewn bywyd. Fyddwn i ddim yn mynd os byddwn yn gorfod gwneud pethau corfforol, nid wy’n hoffi gwneud chwaraeon o flaen pobl eraill.”

Mandy, 16 – Gwenlli

7.1.3 Casgliad

Mae'r bennod hon yn seiliedig ar gyfweiliadau rhanddeiliaid, holiadur i'r gymuned a ddsbarthwyd i bobl ifanc ac oedolion, a chyfweiliadau manwl gyda phobl ifanc. Er bod angen trin y casgliadau hyn â rhywfaint o ofal o ystyried cyfyngiadau methodolegol yr astudiaeth, gellir tynnu nifer o ganfyddiadau allweddol o'r ymchwil.

Mae natur wledig Ceredigion wedi bod yn ystyriaeth flaenllaw trwy gydol yr ymchwil. Roedd pob rhanddeiliad yr ymgynghorwyd â nhw wedi nodi'r natur wledig fel rhwystr allweddol sy'n eu hatal rhag cyflwyno gwasanaethau'n effeithiol yn ardaloedd gwledig y sir. Yn ogystal â hyn, nododd nifer sylweddol o bobl yn y gymuned, yn bobl ifanc ac oedolion, fod byw yng nghefn gwlad yn broblem sy'n atal pobl ifanc rhag ymgysylltu â gweithgareddau ieuentid. Dywedodd llawer o randdeiliaid o fewn Cyngor Sir Ceredigion eu bod yn ymchwilio i

Canfyddiad 1: Mae natur wledig y sir yn rhwystr sylweddol rhag darparu gwasanaethau yn effeithiol gan Wasanaeth Ieuentid Ceredigion a gwasanaethau eraill y cyngor sy'n ymgysylltu â phobl ifanc, ac mae'n un sydd angen atebion arloesol.

Mae sefydliadau'r sector cyhoeddus a sector preifat yn wynebu anawsterau wrth ddarparu gwasanaethau mewn ardaloedd gwledig. Yn gynyddol, mae'r sefydliadau hyn yn gorfod ymchwilio i wahanol fodelau gwasanaeth ar gyfer ardaloedd gwledig, trwy gynyddu digido gwasanaethau a dulliau eraill.

ddarpariaeth debyg i fynd â gwasanaethau at ddefnyddwyr mewn ardaloedd gwledig.

Yna ystyriodd yr ymchwil ai darpariaeth ieuentid symudol yw'r ffordd orau i Wasanaeth Ieuentid Ceredigion ddatblygu'r math arloesol hwn o wasanaeth ac i ehangu ei gyrhaeddiad ledled y sir. Canfu'r ymchwil fod sylfaen gefnogaeth ar y cyfan i'r syniad ymysg rhanddeiliaid, y gymuned a phobl ifanc. Pan godwyd pryderon, roedd y rhain yn ymwneud yn bennaf ag ofnau y byddai darpariaeth ieuentid symudol yn 'cystadlu' â chlybiau ieuentid presennol y sir, neu y byddai ffocws ar y math hwn o ddarpariaeth yn golygu tynnu adnoddau o'r gwasanaethau presennol.

Canfyddiad 2: Mae cytundeb cyffredinol eang ymhlith y rhanddeiliaid ac aelodau'r gymuned a gymerodd ran yn yr ymgynghoriad hwn y byddai darpariaeth ieuentid symudol yn ffordd effeithiol o oresgyn natur wledig y sir sy'n atal llawer o bobl ifanc rhag mynychu gweithgareddau ieuentid gwirfoddol.

Byddai datblygu darpariaeth ieuentid symudol yn helpu Gwasanaeth Ieuentid Ceredigion i gynnal clybiau ieuentid mynediad agored mewn rhannau mwy gwledig o'r sir. Byddai hyn yn cynyddu cwmpas clybiau ieuentid mewn ardaloedd gwledig ac yn cynnig ffordd fwy cost effeithiol o ennyn diddordeb pobl ifanc mewn gweithgareddau na thrwy geisio llunio ffyrdd o gludo pobl ifanc i'r gweithgareddau.

Canfyddiad 3: Mae rhanddeiliaid o'r farn y byddai gwasanaeth ieuentid symudol yn ffordd gost-effeithiol o gyflawni ymrwymiad Gwasanaeth Ieuentid Ceredigion i ddarparu clybiau ieuentid mynediad agored ar draws y sir.

Ar yr un pryd, os yw darpariaeth ieuentid symudol i'w defnyddio i gynnal clybiau ieuentid mynediad agored ledled Ceredigion, mae'n rhaid i hyn fod yn syniad y mae pobl ifanc yn awyddus i ymgysylltu ag ef. Mae'r ymchwil hwn yn dangos, o dderbyn cyfyngiadau'r ymchwil a gynhaliwyd (fel y cydnabyddir yn adran 3.2 yr adroddiad hwn), mae sylfaen gefnogaeth eang i'r syniad hwn ymhlith pobl ifanc Ceredigion. Dywedodd y mwyafrif o'r bobl ifanc a gymerodd ran yn yr ymgynghoriad hwn y byddent yn hoffi mynychu darpariaeth wedi'i gynnal o gerbyd, er bod rhai cafeatau yn ymwneud â gweithgareddau, amserlennu a lleoliad.

Canfyddiad 4: Mae'r syniad o ddarpariaeth ieuentid symudol mewn ffurf sy'n debyg i'r gwasanaeth a ddarperir ym Mro Morgannwg yn boblogaidd iawn ymhlith pobl ifanc.

Roedd pobl ifanc wedi'u denu at y gofod, y gweithgareddau ynddo, a chynllun lliwiau llachar a deniadol V-Pod Bro Morgannwg. Mae'n debygol, pe datblygid rhywbeth tebyg gan Wasanaeth Ieuentid Ceredigion, y byddai'n boblogaidd iawn ymysg pobl ifanc.

7.2 Darpariaeth ieuentid wedi'i thargeddu

Ail gymhelliant dros ddatblygu darpariaeth symudol yng Ngheredigion yw y byddai'n rhoi modd i Wasanaeth Ieuentid Ceredigion gynnal darpariaeth ieuentid wedi'i thargeddu. Cyflwynwyd manylion yr hyn y gellid ei wneud o uned symudol yn gynharach yn yr adroddiad. Bydd yr adran hon yn amlinellu barn rhanddeiliaid, y gymuned a phobl ifanc o'r angen am y math hwn o ddarpariaeth, ac effeithiolrwydd uned symudol wrth ddarparu'r math hwn o wasanaeth.

7.2.1 Barn rhanddeiliaid a'r gymuned

Roedd rhanddeiliaid yn gyffredinol yn gadarnhaol ynghylch y syniad o wasanaeth ieuentid symudol yn cynnig y math hwn o ddarpariaeth. Roedd cytundeb eang y gallai'r gwasanaeth hwn ehangu a dwysáu'r partneriaethau y mae Gwasanaeth Ieuentid Ceredigion eisoes wedi'u ffurfio gyda mudiadau gwaith ieuentid gwirfoddol. Awgrymodd un rhanddeiliad sy'n rhedeg clwb ieuentid yn Nhregaron y gellid defnyddio'r gwasanaeth hwn i ychwanegu elfennau addysgol i raglen weithgareddau presennol y clwb ieuentid.

"Oherwydd ein bod yn glwb mor wledig, dydyn ni ddim bob amser yn gallu cael mynediad at wasanaethau (gwybodaeth am gyffuriau ac alcohol, rhyw a pherthynas, ac ati). Pe gallai'r Gwasanaeth Ieuentid ddod a chynnal gweithdai, byddai hyn yn help mawr i ni wella'r gwasanaethau rydyn ni'n eu cynnig, ac rwy'n gwybod fod gan bobl ifanc rydyn ni'n gweithio gyda nhw ddiddordeb mawr mewn dysgu mwy am yr holl bethau hyn."

Awgrymodd rhanddeiliaid hefyd y gellid defnyddio'r bws i gynnal sesiynau hyfforddi i bobl ifanc mewn amrywiaeth o feysydd, gan gynnwys hyfforddiant sgiliau a gweithgareddau awyr agored.

Yn ogystal â defnyddio'r gwasanaeth hwn ar gyfer sesiynau gwybodaeth a gweithdai, roedd cefnogaeth bendant hefyd i'r syniad o gynnal gwaith ieuenctid allgymorth. Er na fyddai'n berthnasol i'r holl rhanddeiliaid yr ymgynghorwyd â hwy, dywedodd nifer fechan eu bod yn ymwybodol o ardaloedd lle mae pobl ifanc yn ymgynnull ac adroddiadau o ymddygiad gwrthgymdeithasol. Byddai mynd allan i gwrdd â'r grwpiau hyn yn gallu bod yn ffordd effeithiol o gael pobl ifanc i ymgysylltu â'r Gwasanaeth Ieuenctid.

“Rydyn ni’n gwybod fod grwpiau o bobl ifanc yn loetran o gwmpas, a byddai’n wych pe gallem fynd allan ac ymgysylltu â nhw. Er enghraifft, yn Llanddewi Brefi, mae llawer o bobl ifanc yn cerdded yno o bentrefi cyfagos i sefyll o dan bolion lampau. Pe bai gyda ni fan neu rywbeth i ymgysylltu â nhw, gallai hynny greu perthynas wirioneddol gadarnhaol gyda’r grwpiau hyn.”

Ni fyddai angen i'r math hwn o waith fod yn ymateb i ymddygiad trafferthus neu fannau y gwyddys fod problemau ynddynt. Gellid ei ddefnyddio hefyd fel ffordd o atgyfnerthu a chefnogi mentrau cadarnhaol ymhlith pobl ifanc. Mae gweithio fel hyn yn dilysu'r math o grwpiau ieuenctid anffurfiol y mae mudiadau annibynnol yn eu cynnal, ond hefyd yn eu cysylltu ag agweddau mwy ffurfiol ar wasanaethau cymorth ieuenctid. Fel yr awgrymodd un rhanddeiliad,

“Rwy’n credu y gall y ffordd hon o wneud pethau fod yn effeithiol iawn. Yn ddiweddar, rydyn ni wedi bod yn gweithio gyda grŵp o sglefrfyreddwyr yn Aberteifi. Rydym wedi bod yn cefnogi eu gweithgareddau, ond hefyd yn cyflwyno gweithgareddau eraill hefyd. Er enghraifft, gallech chi ategu'r digwyddiad sglefrio maen nhw wrthi’n ei gynllunio ar hyn o bryd gyda bws ieuenctid. Tynnwch y bobl i mewn ac yna gallwch chi wneud gwaith ieuenctid gyda nhw.”

Yn yr un modd â'r rhanddeiliaid a gymerodd ran yn yr ymgynghoriad hwn, ymatebodd y gymuned hefyd yn gadarnhaol i'r cynnig hwn. Fel rhan o holiadur y gymuned, gofynnwyd i'r cyfranogwyr nodi meysydd y gallai darpariaeth ieuenctid symudol ychwanegu gwerth at yr hyn sydd ar gael eisoes i bobl ifanc yng Ngheredigion. Nododd 92% o ymatebwyr holiadur y gymuned “gweithdai, sesiynau gwybodaeth a chyrsiau” fel gwasanaethau yr hoffent eu gweld. Ategir hyn gan y data ansoddol a gasglwyd, gyda nifer o ymatebion yn awgrymu bod cael pobl allan o'u tai ac yn ymgysylltu ag adnoddau addysgol pwysig yn un o'r effeithiau pwysicaf y gallai'r math hwn o wasanaeth ei gael.

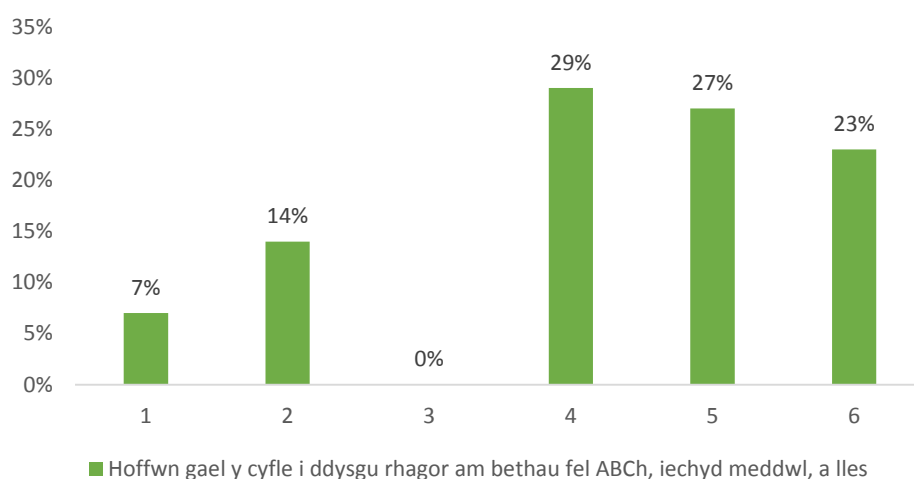
“Credaf ei fod yn swnio fel peth gwych i’w gael, i allu cyrraedd manau lle nad oes unrhyw beth ar gael i bobl ifanc. Dyw pobl ifanc ddim yn tueddu i loetran tu fas, maen nhw dan do naill ai’n ffrydio fideo neu’n chwarae X-Box/PS4. Rwy’n credu y bydd cael rhywbeth fel hyn yn tynnu pobl ifanc o’u cartrefi, bydd yn eu cael i gymdeithasu, ymgysylltu â phethau cadarnhaol a dysgu am bethau pwysig. Rwy’n credu y byddai’n ffordd anhygoel o gael pobl ifanc i gael mynediad at gymorth mewn ffordd anffurfiol, o ran camddefnyddio sylweddau, iechyd meddwl ac ati.”

7.2.2 Barn pobl ifanc

Yn ogystal â barn rhanddeiliaid, aeth yr ymchwiliad ati hefyd i gynnwys barn pobl ifanc yn yr ymgynghoriad. Mewn sawl ffordd, mae’n anoddach canfod safbwynt pobl ifanc ynghylch gwaith ieuencid wedi’i dargedu. Er bod gwaith ieuencid mynediad agored yn dibynnu ar ymrwymiad gwirfoddol pobl ifanc ac yn agored i bob person ifanc yn yr ardal, mae gwaith ieuencid wedi’i dargedu yn tueddu i gael ei ddatblygu ar sail problemau neu faterion penodol. Fel yr amlinellwyd yn adran 6.2.2 yr adroddiad hwn, gallai gwaith ieuencid wedi’i dargedu gynnwys mynd i ardaloedd sy’n dioddef nifer arbennig o uchel o ymddygiad gwrthgymdeithasol a meithrin perthynas â’r bobl ifanc hyn, neu gallai gynnwys mynd i ysgolion a chyflwyno gweithdai ar faterion penodol megis ymwybyddiaeth o gyffuriau ac alcohol neu iechyd meddwl.

I ryw raddau, mae cael pobl ifanc i ymgysylltu â’r math hwn o ddarpariaeth yn dibynnu ar y sefydliadau – megis ysgolion lleol – y byddai Gwasanaeth Ieuencid Ceredigion yn mynd i bartneriaeth â nhw. Ar yr un pryd, mae’r ymgynghoriad hwn wedi ceisio canfod a oes gan bobl ifanc ddiddordeb yn y math hwn o waith allgymorth addysgol ai peidio. I’r perwyl hwn, gofynnwyd cyfres o gwestiynau i gyfranogwyr yn yr ymchwiliad ynghylch a fyddai ganddynt ddiddordeb mewn dysgu rhagor am bethau fel ABCh, iechyd meddwl a lles.

Ffigwr 7.9: Diddordeb pobl ifanc mewn dysgu mwy am ABCh, iechyd meddwl a lles



Fel y dengys Ffigwr 7.9, mae gan bobl ifanc ddiddordeb cyffredinol mewn dysgu rhagor am bethau fel ABCh, iechyd meddwl a lles, gyda 79% o'r cyfranogwyr yn dangos o leiaf rhywfaint o ddiddordeb mewn gwybod mwy. Cefnogwyd y diddordeb hwn mewn defnyddio darpariaeth ieuenctid symudol i gynnal gweithgareddau addysgol gan y data ansoddol a gasglwyd yn y cyfweiliadau manwl.

“Hoffwn ddysgu rhagor am lawer o bethau. Rwy'n meddwl mai'r pwysicaf yw diogelwch – sut i gadw'n ddiogel. Efallai y gallem ddysgu rhywfaint o hunanamddiffyn. Byddai dosbarthiadau cymorth cyntaf hefyd yn bwysig iawn.”

Bethan, 12 – Penparcau

“Byddwn yn hoffi dysgu mwy am iechyd meddwl a lles gan fod y ddau o'r rhain yn bethau anferth. Mae ymwybyddiaeth o gyffuriau ac alcohol hefyd yn bwysig iawn i bobl ifanc gael cymaint o addysg a gwybodaeth â phosib. Iechyd rhywiol hefyd, gan nad ydyn ni'n siarad am hyn yn fy nhŷ i, felly byddai hynny'n wych. Rheoli arian hefyd er mwyn inni gael gwybodaeth dydyn ni ddim yn ei gael yn yr ysgol ar fancio, cynilo ac ati.”

Ben, 17 – Llanarth

“Rwyf eisiau dysgu mwy am iechyd meddwl: mae'n broblem fawr ac yn codi'i ben yn aml. Mae lles yn bwysig hefyd gan nad yw llawer o bobl ifanc yn gwerthfawrogi eu lles eu hunain. Mae dysgu am ddelwedd y corff, sut i barchu a gofalu am eich corff eich hun a chael hunan-barch yn bwysig hefyd. Ymwybyddiaeth o gyffuriau ac alcohol, rydyn ni angen gwybodaeth am hyn ac effeithiau hirdymor camddefnyddio cyffuriau. Byddai iechyd rhywiol yn dda hefyd: mae angen i bobl ifanc gael eu haddysgu am hyn, ond hefyd dysgu am wahanol fathau o bleser. Bod mewn perthynas, gan ei bod hi'n bwysig i'r rhai iau hefyd ddysgu am berthynas iach, rhai sy'n cam-drin ac ati. Rheoli arian, sut i gynilo ac ati, rydw i bron yn 17 oed a dydw i ddim hyd yn oed yn gwybod sut i wneud cais am drwydded yrru: dydyn ni ddim yn dysgu'r pethau hyn yn yr ysgol.”

Mandy, 16 – Gwenlli

7.2.3 Casgliad

Mae'r bennod hon wedi defnyddio cyfweiliadau â rhanddeiliaid, yr holiadur i'r gymuned, a holiadur a chyfweiliadau manwl gyda phobl ifanc i asesu'r cynnig i ddefnyddio gwasanaeth symudol i wneud gwaith ieuenctid wedi'i dargedu neu 'allgymorth' yng Ngheredigion. Fel y nodwyd yn flaenorol, rhaid trin casgliadau'r ymchwil hwn gyda rhywfaint o ofal, gan nad yw'r sampl yr ymgysylltwyd â hwy yn yr ymchwil trwy'r holiadur a'r cyfweiliadau manwl yn debygol o fod yn gynrychioliadol o Geredigion gyfan. Er gwaethaf y cafeatau hyn, gellir dod i nifer o gasgliadau o'r ymchwil serch hynny.

Canfyddiad 5: Mae cefnogaeth gref i ddarpariaeth allgymorth presennol Gwasanaeth Ieuentid Ceredigion, ac awydd cryf ymhlith rhanddeiliaid i'w gryfhau a'i ddwysáu.

Mae rhanddeiliaid yn sylweddoli pwysigrwydd y gwaith y mae Gwasanaeth Ieuentid Ceredigion yn ei wneud ochr yn ochr â sefydliadau gwaith ieuentid ac addysgol eraill wrth ddarparu gwaith allgymorth.

Canfyddiad 6: Mae rhanddeiliaid yn ystyried darpariaeth ieuentid symudol fel ffordd wych o ymestyn gweithgareddau presennol Gwasanaeth Ieuentid Ceredigion i wneud gwaith allgymorth.

8 Modelau Darparu Gwasanaeth

Yn ogystal ag archwilio i'r angen a'r gefnogaeth i ddarpariaeth ieuencid symudol, rhan bwysig o gylch gorchwyl yr ymchwil hon oedd ymchwilio i'r math o wasanaeth y dylid ei ddatblygu. Mae'n bwysig fod unrhyw wasanaeth a ddatblygir yn un cynaliadwy, ac mai dyma'r ffordd orau o ddiwallu anghenion penodol y Gwasanaeth Ieuencid a defnyddwyr y gwasanaeth. I'r perwyl hwn, mae'r ymchwil hefyd wedi mynd i'r afael â nifer o gwestiynau allweddol ynghylch sut y dylid darparu'r gwasanaeth, gan gynnwys pa fath o gerbyd fyddai orau i'w ddefnyddio, amserlennu a threfniadau partneriaeth, a'r ffordd orau o ddatblygu gwaith allgymorth.

Wrth ateb y cwestiynau hyn, mae'r adroddiad yn seiliedig ar yr un ffynonellau data a ddefnyddiwyd yn y bennod flaenorol, sef cyfweiliadau â rhanddeiliaid allweddol a ddewiswyd gan Wasanaeth Ieuencid Ceredigion, holiadur i'r gymuned, a holiadur a chyfweiliadau manwl â phobl ifanc. Yn ogystal â'r ffynonellau data hyn, mae rhan hon yr adroddiad yn seiliedig ar grŵp ffocws a gynhaliwyd gyda rhanddeiliaid allweddol. Mae manylion llawn y rhai yr ymgynghorwyd â hwy fel rhan o'r grŵp ffocws hwn wedi'u cynnwys yn rhan o Atodiad A yr adroddiad hwn.

8.1 Pa fath o gerbyd y dylid ei ddefnyddio

Fel rhan o'r ymgynghoriad, rhoddwyd ystyriaeth i'r math o gerbyd y dylid ei ddefnyddio i ddatblygu'r gwasanaeth hwn. Yn benodol, trafodwyd hyn fel rhan o'r grŵp ffocws a gynhaliwyd â sefydliadau rhanddeiliaid. Yn y grŵp ffocws hwn, ystyriwyd nifer o opsiynau, gan gynnwys bws, bws mini, fan a darpariaeth mewn trelar. Yn gyffredinol, derbyniwyd gan bob rhanddeiliad yr ymgynghorwyd â hwy y dylid addasu pa bynnag gerbyd a geid er mwyn diwallu anghenion y Gwasanaeth Ieuencid: mae'n annhebygol y gellid prynu cerbyd addas 'oddi ar y silff'.

Mae manteision ac anfanteision i bob un o'r opsiynau a ystyriwyd. Er enghraifft, bws o faint llawn, boed yn sengl neu ddeulawr, yn amlwg fyddai'n rhoi mwyaf o le i'r Gwasanaeth Ieuencid gynnal gweithgareddau, yn ogystal â chynnig y posibiladau mwyaf o ran addasu. Fodd bynnag, byddai datblygu gwasanaeth yn seiliedig ar y math hwn o gerbyd hefyd yn codi nifer o heriau. Yn benodol, byddai'n ddrud (yn ogystal â chostau cynnal a chadw uchel) gan y byddai'n golygu bod yn rhaid i staff feddu ar ardystiad ychwanegol i yrru'r cerbyd, a gallai beri anawsterau ar rai o ffyrdd llai Ceredigion. O'r rhain, efallai mai'r mwyaf problemus yw'r ardystiad sy'n ofynnol ar gyfer gyrru bws, a allai olygu y byddai angen pennu un neu ddau aelod o staff yn bwrpasol i fod â'r drwydded angenrheidiol i yrru'r bws. Ar y llaw arall, byddai defnyddio fan Transit neu drelar i gario deunyddiau ac offer i safleoedd o gwmpas y sir yn opsiwn rhad iawn, ond un na fyddai'n rhoi unrhyw ofod i'r Gwasanaeth Ieuencid weithio gyda phobl ifanc.

O ystyried yr opsiynau hyn, roedd ymdeimlad cryf ymysg rhanddeiliaid y dylai Gwasanaeth Ieuentid Ceredigion gael cerbyd sy'n cynnig cydbwysedd rhwng maint, rhwyddineb addasu a chost. Er na fyddai'r gofod mor fawr ag y byddai mewn bws pwrpasol, byddai gan fws mini neu fan fawr wedi'i haddasu ddigon o gapasiti ar gyfer mannau i seddi a gweithgareddau, capasiti y gellid ei gynyddu trwy ychwanegu adlen neu gasebo. Er hynny, heb gyfyngiadau cyllideb neu ofod, byddai modd rhagweld dyluniad mwy cymhleth, a chytunai'r rhanddeiliaid y dylai'r gwasanaeth anelu at gynnwys, ar y lleiaf, man ymlacio, man â bwrdd i gynnal sesiynau hyfforddi neu weithdai, a rhyw fath o gyfleuster cegin.

Argymhelliad 1: Y cerbyd gorau ar gyfer y math hwn o wasanaeth fyddai fan fawr neu fws mini wedi'i addasu.

Er bod manteision ac anfanteision i'r holl gerbydau a ystyriwyd, bws mini wedi'i addasu sy'n rhoi'r cyfuniad gorau o ran bod yn ymarferol, yn rhwydd ei addasu, yn fforddiadwy, ac yn rhwydd i'w yrru. Gellid caffael bws mini newydd sbon wedi'i addasu am rhwng £68,000 a £90,000 yn dibynnu ar y lefel o addasu angenrheidiol. Gellid gostwng y gost drwy addasu cerbyd hŷn, ail-law.

Byddai bws mini neu fan fawr yn ddigon mawr i gynnwys rhywfaint o le ymlacio, man sydd â bwrdd i gynnal sesiynau hyfforddi neu weithdai, a chegin. Byddai hefyd, fel mantais ychwanegol, yn golygu y gallai staff y Gwasanaeth Ieuentid (neu staff o wasanaethau partner) yrru'r cerbyd gyda thrwydded bws mini safonol.

Ymhlith y rhanddeiliaid yr ymgynghorwyd â nhw, yn enwedig y rheiny sydd wedi rhedeg gwasanaethau symudol tebyg yn y gorffennol, roedd ymdeimlad cryf y dylai'r Gwasanaeth Ieuentid benderfynu a yw'r gwasanaeth hwn yn ymwneud â chludo pobl yn bennaf, neu ddarparu lle i gynnal gweithgareddau. Er y gellid integreiddio'r ddwy swyddogaeth mewn un cerbyd, byddai hyn yn ychwanegu at y gost ac yn golygu bod pob un o'r swyddogaethau hyn yn llai effeithiol nag y gallent fel arall fod yn rhan o wasanaeth penodol. Nododd rhanddeiliad allanol a'r Gwasanaeth Ieuentid ei hun mai prif nod y prosiect hwn yw darparu lle i weithio gyda phobl ifanc, fel clwb ieuentid yn ogystal ag amgylchiadau allgymorth.

Argymhelliad 2: Dylai'r cerbyd weithredu yn bennaf fel lle i gynnal gweithgareddau yn hytrach na chael ei ddefnyddio i gludo pobl ifanc.

Er y byddai cyfleuster i gludo pobl ifanc yn ychwanegu swyddogaeth arall, byddai gofynion hyn yn lleihau ymarferoldeb mewn meysydd eraill ac yn ychwanegu at y costau. O ganlyniad, dylai'r Gwasanaeth Ieuentid roi blaenoriaeth i ddefnyddio'r cerbyd fel lle i gynnal gweithgareddau yn hytrach na cherbyd i gludo pobl ifanc i weithgareddau.

Soniodd rhanddeiliaid am swyddogaeth allweddol arall i'r cerbyd, sef cludo offer i safleoedd ar draws y sir. Mae'r Gwasanaeth Ieuentid yn defnyddio offer yn rheolaidd i gynnal gweithgareddau gyda phobl ifanc. Yn yr un modd, pe câi'r bws ei ddefnyddio gan sefydliadau partner i gynnal sesiynau hyfforddi, mae'n debygol iawn y byddai angen cludo cyfarpar hefyd. O ganlyniad, mae angen i'r gwasanaeth ddarparu'r math hwn o gyfleuster. Er bod lle storio yn y cerbyd yn opsiwn, nid dyma fyddai'r defnydd mwyaf effeithlon o'r

gofod cyfyngedig mewn bws mini wedi'i addasu. Trelar i'w dynnu gan y cerbyd, neu ei ddefnyddio'n annibynnol, naill ai gan y Gwasanaeth Ieuenctid neu sefydliad partner, fyddai'r ffordd orau o ddarparu'r math hwn o swyddogaeth.

Argymhelliad 3: Gellid ychwanegu gwerth at y gwasanaeth drwy gael trelar i gludo offer.

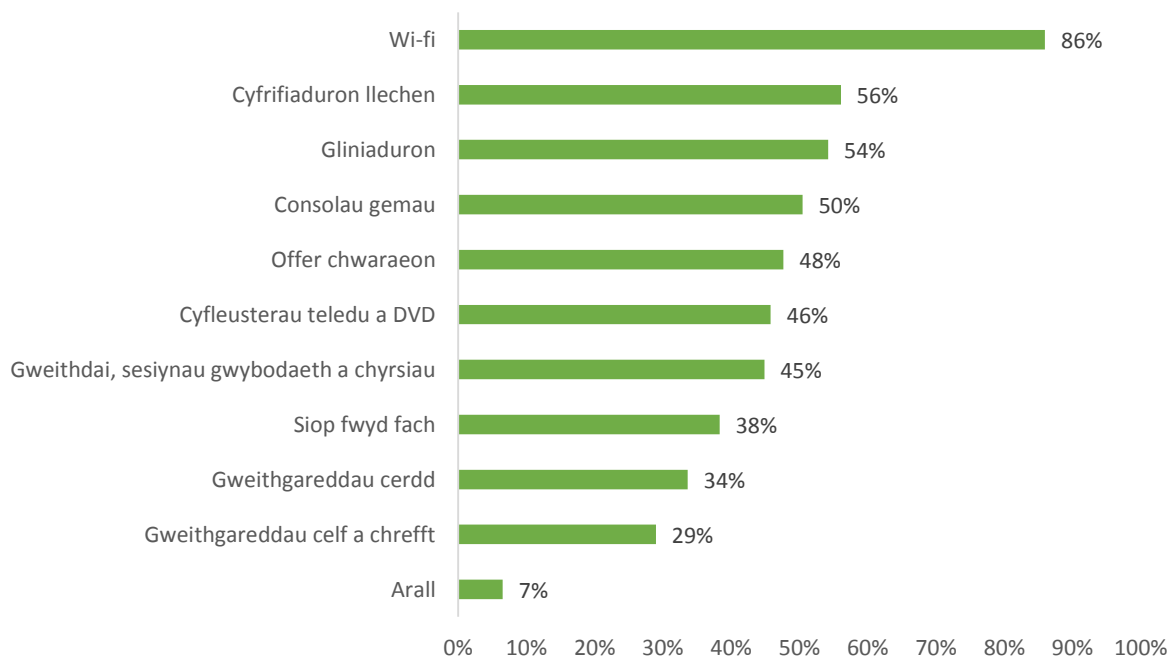
Byddai angen i Wasanaeth Ieuenctid Ceredigion a sefydliadau partner gludo offer a chyfarpar. Er bod storio yn y cerbyd ei hun yn opsiwn i'w ystyried, y ffordd fwyaf effeithiol o ddarparu'r math hwn o storio offer fyddai defnyddio trelar.

8.2 Dyluniad y cerbyd

Holodd y tîm ymchwil y bobl ifanc a'r rhanddeiliaid ynghylch gweithgareddau yn ymwneud â dyluniad y cerbyd a'r cyfleusterau y dylid eu cynnwys ar y bws.

Fel rhan o'r ymgynghoriad, dangoswyd i'r bobl ifanc ddarpariaeth debyg Gwasanaeth Ieuenctid Bro Morgannwg (gweler adran 5.5 yr adroddiad). Roedd y rhan fwyaf o ymatebwyr yn gadarnhaol iawn, gan awgrymu y byddai ganddynt ddiddordeb yn yr holl weithgareddau ar y V-pod. Gofynnwyd hefyd i ymatebwyr am weithgareddau penodol yn ogystal. Fel y gwelir yn Ffigwr 8.1, wi-fi yw'r brif ystyriaeth i bobl ifanc (wedi'i ddewis gan 86% o'r ymatebwyr), gyda nodweddion digidol eraill megis cyfrifiaduron llechen, gliniaduron a chonsolau gemau wedi'u dewis mewn 50% neu fwy o'r ymatebion.

Ffigwr 8.1: Gweithgareddau i'w cynnwys (Pob Ifanc)



Dengys y data ansoddol a gasglwyd ochr yn ochr â'r holiadur a'r cyfweiliadau manwl fod dyheadau yn ymwneud â gweithgareddau eraill, nad ydynt yn ddigidol, yn rhai penodol iawn. Mae hyn yn golygu, er mai dim ond 29% o ymatebwyr a ddewisodd 'gweithgareddau celf a chrefft', er enghraifft, i'r unigolion a ddewisodd hwnnw roedd hwn yn flaenoriaeth fawr i'r rheiny a ymddiddorai yn y gweithgareddau hyn.

"Byddai cantîn bach neu siop fach ynddo yn wych."

Aled, 13 – Gilgerran

"Yn fwyaf pwysig i mi fyddai offer cerddoriaeth, fel gitâr ac allweddellau acwstig. Byddai pethau celf ac offer chwaraeon yn dda hefyd, er mwyn i ni fedru chwarae gemau tîm."

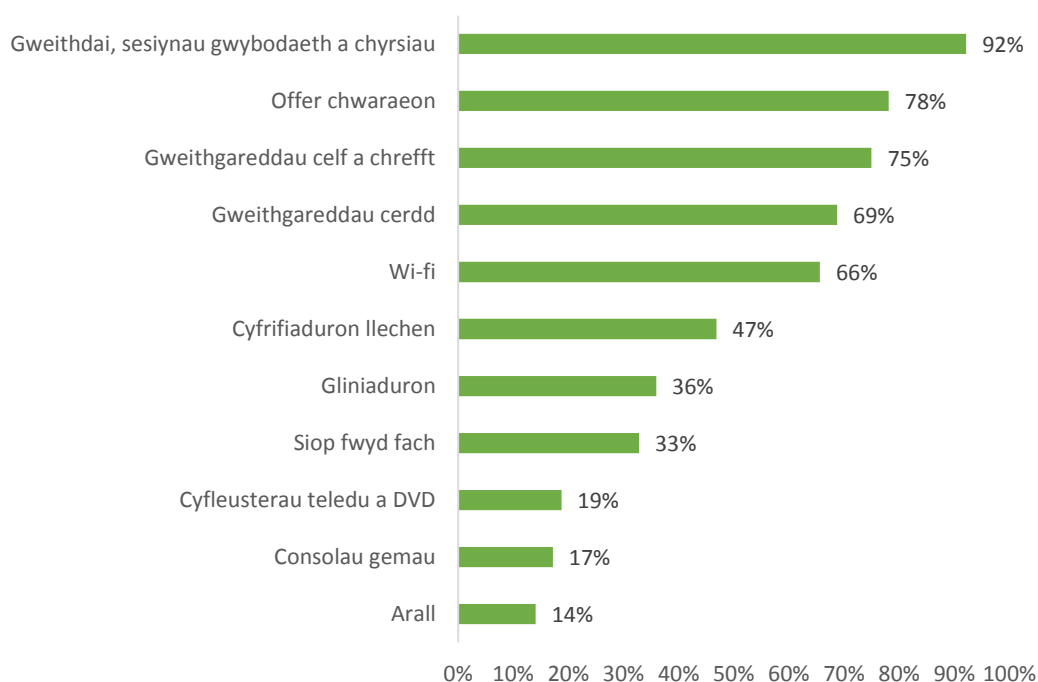
Adam, 12 – Penparcau

"Mae'r consolau yn apelio'n fawr iawn, mae yna gyfleuster i wefru eich ffôn a chael Wi-Fi a chyfleuster i chwarae eich cerddoriaeth, mae angen rhywle i ymlacio hefyd, felly mae'r lle ar wahân yn dda. Byddai'n dda cael taflenni a gwybodaeth yno i chi eu codi a'u darllen ar yr ochr addysgol."

Siân, 17 – Mydroilyn

Mae rhywfaint o wahaniaethu rhwng y gweithgareddau a nodwyd gan bobl ifanc a'r rhai a nodwyd gan y gymuned a rhanddeiliaid. Tra bod pobl ifanc yn dueddol o bwysleisio gweithgareddau digidol, roedd y gymuned a rhanddeiliaid yn tueddu i flaenoriaethu pethau addysgol.

Ffiwr 8.2: Gweithgareddau i'w cynnwys (Holiadur i'r Gymuned)



Mae barn rhanddeiliaid ynghylch yr hyn y dylai'r bws ei gynnwys yn eistedd rywle rhwng yr holiadur pobl ifanc a'r holiadur i'r gymuned. Yn gyffredinol, nododd un rhanddeiliad yn benodol y gallai'r Agenda Profiadau Niweidiol yn ystod Plentyndod fod yn fodel pwysig ar gyfer datblygu'r math hwn o wasanaeth.

“Rwyf i o'r farn y dylid ei gynllunio o amgylch agenda Profiadau Niweidiol yn ystod Plentyndod (ACE), sy'n hyrwyddo pedair agwedd ar wydnwch: Egniol ac iach (ymarfer corff, diet, coginio, trefn cysgu ac ati); Hunanreoleiddio emosiynol (gallu deall emosiynau, pecyn cymorth ar gyfer emosiynau); Cysylltiadau Cymdeithasol (sut ydych chi'n cymdeithasu, beth yw cyfyngiadau cyfeillgarwch); Oedolion Saff, Diogel (sicrhau bod y bobl o gwmpas yn dod yn fodolau rôl i blant).”

Tra bod gan rhanddeiliaid farn ynghylch pa fath o weithgareddau sy'n bwysig i'w cynnwys mewn gwasanaeth ieuencid symudol, pwysleisiai'r mwyafrif o rhanddeiliaid ei bod yn bwysig iawn i bobl ifanc gael ymdeimlad o berchnogaeth dros ddyluniad y gofod a'r gweithgareddau sy'n digwydd ynddo. Nid yn unig y mae hyn yn bwysig o ran bod pobl ifanc yn fwy tebygol o gymryd rhan mewn gweithgareddau y maent wedi cael rhyw fath o ddweud ynddynt, ond hefyd gallai dylunio gwasanaeth fod yn gyfle datblygu pwysig i bobl ifanc.

Argymhelliad 4: Dylai pobl ifanc fod yn rhan weithredol o ddylunio'r bws.

Dylai lleisiau pobl ifanc fod yn gymaint o ran â phosibl yng nghynllun y gwasanaeth.

Os bydd y gwasanaeth i'w redeg o fws mini, bydd yn rhaid ildio rhai elfennau i sicrhau y gellir addasu'r gofod cyfyngedig sydd ar gael i sawl diben. Byddai gwneud cynifer o'r ffitiadau ag y bo modd yn rhai y gellir eu symud allan yn gwneud y mwyaf o du fewn y bws mini i fod yn lle aml-swyddogaethol, aml-ddefnydd.

Argymhelliad 5: Cyn belled â phosibl, dylai'r gofod fod yn hyblyg er mwyn gallu ei ddefnyddio ar gyfer gwahanol weithgareddau.

Efallai na fydd yn bosibl defnyddio'r lle ar gyfer pob diben a ddymunir ar yr un pryd. Gallai bwrdd y gellid ei dynnu allan, er enghraifft, olygu y gellid defnyddio lle hyfforddi fel lle ymlacio ar adegau eraill.

Cyn belled ag y bo modd, dylid gallu tynnu'r ffitiadau ar y bws allan. Mae hyn yn arbennig o wir am unrhyw dechnoleg yn y bws. Er y byddai'n rhaid gosod rhai nodweddion (sgriniau teledu, er enghraifft), lle bo'n bosibl dylid gallu symud y nodweddion er mwyn gwneud y lle yn fwy hyblyg, yn ogystal â lleihau'r posibilrwydd o dechnoleg wedi'i gosod yn dyddio/mynd yn hen.

Argymhelliad 6: Lle bo modd, dylai technoleg a chyfleusterau eraill fod yn rhai y gellir eu tynnu allan er mwyn gwneud y mwyaf o hyblygrwydd y gofod a sicrhau nad yw'r cerbyd yn llawn technoleg sydd wedi dyddio sy'n anodd ei dynnu allan.

Roedd dealltwriaeth gyson ymysg rhanddeiliaid, aelodau'r gymuned a phobl ifanc y dylai'r gwasanaeth fod mor hygyrch â phosibl i bobl ag anableddau. Soniwyd ar wahanol adegau yn ystod y broses ymchwil am nifer o awgrymiadau ynghylch pa addasiadau mynediad y dylai'r bws eu cael. Roedd yr awgrymiadau hyn yn cynnwys dolenni wrth y fynedfa a seddi arbennig, yn ogystal â rampiau mynediad i gadair olwyn a lle ar gyfer cadeiriau olwyn yn y cerbyd ei hun. Er bod yr ymchwil hwn wedi rhoi peth ystyriaeth i'r addasiadau mynediad posibl y gellid eu gwneud, nid yw'r ymgynghoriad hwn wedi casglu corff o dystiolaeth ddigon cadarn i wneud argymhellion penodol ynghylch mynediad.

Argymhelliad 7: Dylai Gwasanaeth Ieuenctid Ceredigion gydweithio'n agos â'r Tîm Plant Anabl a phlant sydd ag anableddau er mwyn sicrhau gwneud yr addasiadau cywir o ran mynediad.

Er nad yw'n bosibl gwneud argymhellion penodol ynghylch addasiadau mynediad yn seiliedig ar yr ymchwil hwn, dylai'r Gwasanaeth Ieuenctid gymryd gofal arbennig i sicrhau bod addasiadau rhesymol yn cael eu gwneud.

8.3 Lleoliad ac amserlen darpariaeth mynediad agored, cyffredinol

O'r cyfweiliadau â rhanddeiliaid a gynhaliwyd yn rhan o'r ymchwil hwn, daeth nifer o argymhellion allweddol i'r amlwg ynghylch sut y dylid defnyddio adnoddau orau i ehangu mynediad i ddarpariaeth ieuenctid mynediad agored, cyffredinol yng Ngheredigion. Y cyntaf yw y dylai unrhyw fodel gweithredu ar gyfer darpariaeth ieuenctid cyffredinol a gynhelir o ryw fath o uned symudol ystyried y ddarpariaeth ieuenctid bresennol yn y sir ac ymgynghori â darparwyr presennol wrth ddewis lleoliadau. Roedd ymdeimlad cyffredinol ymhlith rhanddeiliaid yn yr ardaloedd hynny lle ceid gwasanaethau eisoes na fyddai darpariaeth ieuenctid symudol yn ategu'r ddarpariaeth bresennol. Yn hytrach, dylid defnyddio unrhyw wasanaeth o'r fath i ymestyn y ddarpariaeth i rannau o'r sir nad oes ganddynt glybiau ieuenctid ar hyn o bryd na chysylltiadau trafniadaeth da â chlybiau ieuenctid sy'n bodoli eisoes.

Argymhelliad 8: Dylai Gwasanaeth Ieuenctid Ceredigion weithio gyda chlybiau ieuenctid sy'n bodoli eisoes i gynllunio gwasanaeth sy'n cyd-fynd â gwasanaethau presennol yn hytrach na chystadlu â nhw.

Er bod clybiau ieuenctid anstatudol a oedd yn rhan o'r ymgynghoriad hwn yn gefnogol iawn i'r cynigion, roedd rhywfaint o bryder y byddai darpariaeth ieuenctid symudol yn 'cystadlu' â chlybiau ieuenctid presennol y sir. Yn yr un modd, pe byddai clybiau ieuenctid wedi'u rhedeg o ddarpariaeth symudol yn llwyddiannus, mae'n debygol y byddai'n rhaid cydgysylltu'n agos â chlybiau presennol i sicrhau bod clybiau'n cael eu wasgaru'n effeithiol ledled Ceredigion.

Yr ail argymhelliad a godai o'r cyfweiliadau â rhanddeiliaid yw bod cysondeb y gwasanaeth yn rhan hanfodol o unrhyw ddarpariaeth ieuencid llwyddiannus. Mae'n bwysig bod pobl ifanc yn gallu gwneud clwb ieuencid yn rhan reolaidd o'u bywydau, ac o ganlyniad, dylai natur reolaidd y gwasanaeth fod yn brif elfen wrth ddylunio unrhyw ddarpariaeth ieuencid mynediad agored. Awgrymodd rhanddeiliaid oedd â phrofiad blaenorol o redeg gwasanaethau symudol yn y sir y gallai gymryd amser i ddatblygu diddordeb mawr mewn gwasanaeth newydd, ac ni ddylai'r Gwasanaeth Ieuencid ddisgwyl gweld canlyniadau ar unwaith. Awgrymwyd yn gyffredinol y dylid adnabod yr ardaloedd sydd â'r angen mwyaf, ac yna ar sail hyn, dylai'r Gwasanaeth Ieuencid geisio datblygu defnyddwyr yn yr ardaloedd hyn.

Argymhelliad 9: Dylai Gwasanaeth Ieuencid Ceredigion sicrhau mai conglfaen cynnal clybiau ieuencid drwy'r ddarpariaeth symudol yw eu cynnal yn rheolaidd.

Bydd cysondeb yn bwysig iawn i'r math hwn o ddarpariaeth ieuencid. Awgryma'r cyfweiliadau â rhanddeiliaid a'r adolygiad o lenyddiaeth berthnasol fod yn rhaid i waith ieuencid fod wedi'i gynnal bob wythnos, bob pythefnos neu bob mis yn y trefi, gyda'r un gweithwyr wedi eu neilltuo i'r gwasanaeth er mwyn meithrin perthynas hirdymor gyda'r bobl ifanc.

Yn ogystal â chysondeb y gwasanaeth, nododd yr ymgynghoriad â rhanddeiliaid hefyd y byddai'n haws meithrin cronfa o ddefnyddwyr pan fo'r rhanddeiliaid lleol, sydd wedi ymsefydlu yn y gymuned leol, yn rhan o'r gwasanaeth ac yn ymwneud â'i hyrwyddo. Mae'r manteision posibl o wneud hyn yn amrywio o fwy o wybodaeth leol am yr ardal leol, cyhoeddusrwydd ar gyfer y prosiect a gwaith broceru â grwpiau cymunedol eraill.

Argymhelliad 10: Dylai Gwasanaeth Ieuencid Ceredigion feithrin perthynas â rhanddeiliaid allweddol yn y cymunedau y mae'n gweithio ynddynt.

Bydd datblygu perthynas gadarnhaol â rhanddeiliaid allweddol yn y cymunedau y mae'n gweithio ynddynt yn helpu Gwasanaeth Ieuencid Ceredigion i ddatblygu gwasanaeth cynaliadwy gyda nifer dda yn mynychu, a gallai oresgyn unrhyw bryderon ynghylch cystadleuaeth rhwng gweithgareddau'r Gwasanaeth Ieuencid a mentrau lleol eraill.

8.4 Modelau ar gyfer gwaith ieuencid ar y stryd

O ran arfer gorau mewn gwaith ieuencid datgysylltiedig ac allgymorth, mae parhad yn dal i fod yn thema bwysig. Awgryma Rhwydwaith Rhyngwladol Gweithwyr Cymdeithasol ar y Stryd mai'r tair elfen allweddol i lwyddiant gwaith ar y stryd yw:

- Gwaith hirdymor
- Gwaith araf nad yw'n disgwyl canlyniadau ar unwaith

- Ymgysylltu parhaus³⁶

O ran dylunio gwasanaeth ar gyfer darpariaeth ieuentid symudol yng Ngheredigion, dylid rhoi ystyriaeth ddifrifol i'r model darparu gwasanaeth a ddewisir, er mwyn sicrhau os yw Gwasanaeth Ieuentid Ceredigion yn mynd ar drywydd gwaith ieuentid allgymorth neu ar y stryd, ei fod yn gwneud hynny mewn ffordd sy'n sicrhau cysondeb gwasanaeth. Mae cysondeb yn bwysig mewn nifer o agweddau. Yn gyntaf, cysondeb amseru, i sicrhau bod gweithwyr ieuentid yn bresenoldeb rheolaidd yn y gymuned, yn ymddangos yn rheolaidd ar yr un pryd ac ar yr un diwrnod o'r wythnos. Yn ail, mae meithrin perthynas yn bwysig wrth wneud gwaith ieuentid allgymorth, felly mae'n bwysig bod yr un gweithwyr yn dychwelyd i'r un lle yn rheolaidd. Fel yr argymhella Rhwydwaith Rhyngwladol Gweithwyr Cymdeithasol ar y Stryd yn ei llawlyfr ar waith stryd:

“Fel gweithiwr stryd, rydych yn dod i gael eich adnabod fel tirnod neu bwynt cyfeirio pwysig. Felly mae parhad yn bwysig. Os ydych chi'n symud ymlaen, dylech gyflwyno'r gweithiwr stryd newydd i'r ardal ac i'r bobl ifanc. Mae'r 'trosglwyddo ymddiriedaeth' hwn yn hanfodol a gall gymryd sawl mis. Ac os ydych chi'n dechrau mewn rhywle newydd, dylech geisio darganfod cymaint â phosib gan weithwyr blaenorol.”³⁷

Ailadroddwyd y themâu hyn mewn cyfweiliadau â rhanddeiliaid, gyda rhanddeiliaid yn awgrymu bod natur reolaidd yr un mor bwysig i waith stryd allgymorth ag y mae mewn ymdrechion i ddatblygu clybiau ieuentid mynediad agored ar draws y sir.

“Os ydych chi'n gwneud gwaith allgymorth, yr unig ffordd o weithio gyda phobl yw trwy gael trefn a rwtîn. Mae'n helpu wrth gael pobl ifanc i ymddiried ynoch, ac mae pobl ifanc yn gallu eich gosod yn eu rwtîn nhw.”

“Mae gen i beth profiad o wneud gwaith allgymorth. Pan fo wedi bod yn llwyddiannus, roeddem yn gyson, yn cynnal sesiynau unwaith y mis trwy gydol y flwyddyn gyfan.”

Roedd rhanddeiliaid o'r farn fod edrych ar bethau yn hirdymor yn hanfodol wrth benderfynu pwy i ymgysylltu â nhw a sut i ymgysylltu â phobl ifanc trwy waith ieuentid ar y stryd.

Argymhelliad 11: Dylai Gwasanaeth Ieuentid Ceredigion geisio sicrhau cysondeb trwy unrhyw waith ieuentid ar y stryd a wneir ganddo.

Mae defnyddio gwasanaeth ieuentid symudol i wneud gwaith wedi'i dargedu ar y stryd yn gofyn am ymrwymiad hirdymor i ardal, o ran amserlennu a'r staff perthnasol. Byddai'n well i Wasanaeth Ieuentid Ceredigion nodi llai o ardaloedd i wneud y math hwn o waith ac ymrwymo i ymgysylltu yn rheolaidd a pharhaus yn hytrach na cheisio lledaenu ei adnoddau yn rhy denau.

³⁶ Rhwydwaith Rhyngwladol Gweithwyr Cymdeithasol ar y Stryd / International Network of Social Street Workers (2009) *Street Work: An International Handbook*, t. 24.

³⁷ Rhwydwaith Rhyngwladol Gweithwyr Cymdeithasol ar y Stryd / International Network of Social Street Workers (2009), *Street Work: An International Handbook*, t. 6.

8.5 Datblygu gwasanaeth cynaliadwy

Un o ofynion allweddol y briff y mae'r adroddiad hwn yn ymateb iddo oedd y dylid ymchwilio i ffyrdd *cynaliadwy* o ddatblygu gwasanaeth ieuenctid symudol. Roedd y cwestiwn hwn yn thema gyson a redai drwy'r ymgynghoriad hwn, ac yn ffocws penodol ar gyfer cyfweiliadau â rhanddeiliaid a'r grŵp ffocws rhanddeiliaid.

Drwy gydol yr ymgynghoriad, fe'i gwnaed yn glir iawn bod rhaid i Wasanaeth Ieuenctid Ceredigion wneud i'w arian prin iawn fynd mor bell ag y bo modd. I'r perwyl hwn, awgrymwyd y bydd cynaliadwyedd y gwasanaeth yn dibynnu ar wneud y defnydd gorau o adnoddau cyfyngedig a thynnu cyllid i mewn o fannau eraill i gyfrannu at gostau'r gwasanaeth. Mae'r adran hon yn pwysu ar sgysiau gyda'r Gwasanaeth Ieuenctid, rhanddeiliaid o wasanaethau eraill Cyngor Sir Ceredigion a rhanddeiliaid allanol, yn ogystal â'r grŵp ffocws gyda rhanddeiliaid, i wneud cyfres o argymhellion ynghylch sut y gellid orau gyflawni gwasanaeth cynaliadwy.

Un o'r rhesymau allweddol dros argymhell y dylai'r gwasanaeth ddefnyddio fan neu fws mini wedi'i addasu yn hytrach na bws mwy o faint oedd y byddai hynny'n dileu'r angen am staff i fod ynghlwm wrth y bws. Teimlai rhanddeiliaid fod dau brif reswm pam y byddai hyn yn syniad da. Y cyntaf yw y byddai gwasanaeth llai o faint, y gallai unrhyw un â thrwydded bws mini safonol ei yrru, yn gwneud y ddarpariaeth yn fwy ymarferol a hyblyg, gan y gallai nifer uwch o staff y Gwasanaeth Ieuenctid ei yrru, a hyd yn oed staff o unrhyw sefydliad partner allanol a allai gydweithio gyda'r Gwasanaeth Ieuenctid yn y dyfodol.

Yr ail reswm pam y nododd rhanddeiliaid fantais i fws mini yw na fyddai'n golygu bod staff yn gysylltiedig â'r gwasanaeth. Byddai peidio â llogi staff penodol ar gyfer y bws yn golygu arbedion cost sylweddol i'r Gwasanaeth Ieuenctid. Mae cyflog Gweithiwr Ieuenctid ar gyfartaledd ar Radd 7 sydd oddeutu £22,401 y flwyddyn. O ychwanegu ffactorau cyfraniadau Yswiriant Gwladol a chyfraniadau pensiwn, gallai hyn fod yn fwy na £25,000 y flwyddyn am aelod o staff, ynghyd â chostau hyfforddi a chyfarpar y gallai fod eu hangen ar gyfer y gweithiwr.

Argymhelliad 12: Ni ddylai Gwasanaeth Ieuenctid Ceredigion geisio llogi staff ar gyfer ei ddarpariaeth ieuenctid symudol.

Am resymau cyllidebol, ac i wella hyblygrwydd y gwasanaeth a ddarperir, dylai Gwasanaeth Ieuenctid Ceredigion geisio datblygu gwasanaeth heb staff cysylltiedig. Gellid cyflogi staff ychwanegol gan y Gwasanaeth Ieuenctid i dalu am unrhyw gynnydd yn y llwyth gwaith, ond dylid lledaenu'r cyfrifoldeb dros y gwasanaeth symudol, cymaint ag y bo modd, er mwyn bod yn fwy ymarferol a hyblyg.

Yn ogystal ag arbed arian trwy beidio â llogi staff yn benodol ar gyfer y cerbyd, gellid gwneud arbedion trwy drin y cerbyd fel rhan o fflyd cerbydau gwasanaeth Cyngor Sir Ceredigion. Yn amlwg byddai gan hyn y potensial i arbed arian trwy arbedion maint ac osgoi dyblygu gwaith mewn meysydd megis cynnal a chadw a gweinyddu.

Argymhelliad 13: Dylai'r Gwasanaeth Ieuenctid ystyried rhedeg y cerbyd fel rhan o fflyd cerbydau gwasanaeth yr awdurdod lleol.

Byddai integreiddio'r cerbyd i fflyd cerbydau gwasanaeth Cyngor Sir Ceredigion yn helpu i leihau'r costau petai'r Gwasanaeth Ieuenctid am geisio datblygu darpariaeth ieuenctid symudol fel gwasanaeth annibynnol.

Ar yr un pryd dylai'r Gwasanaeth Ieuenctid geisio defnyddio effeithlonrwydd sefydliadol ac economïau graddfa sy'n gysylltiedig â chyfuno'r gwasanaeth â fflyd cerbydau ehangach Cyngor Sir Ceredigion, yn ddelfrydol ni ddylai hyn fod ar draul cyfleoedd datblygu pwysig y gall y gwasanaeth hwn eu darparu. Soniodd nifer o randdeiliaid, o fewn y Gwasanaeth Ieuenctid a sefydliadau eraill sy'n gweithio gyda phobl ifanc yng Ngheredigion, mai strategaeth allweddol gwaith ieuenctid yw cael aelodau hŷn grwpiau ieuenctid i fod yn rhan o reoli'r clybiau y maent yn eu mynychu. Gellid cymhwyso'r egwyddor hon yn rhwydd yn achos darpariaeth ieuenctid symudol, gyda phobl ifanc yn gallu defnyddio'r gwasanaeth fel cyfle datblygu.

Argymhelliad 14: Dylai'r Gwasanaeth Ieuenctid ystyried y datblygu a'r rheoli ar y gwasanaeth fel cyfle datblygu i bobl ifanc.

Mae cynnwys pobl ifanc yn y gwaith o ddylunio, rheoli a darparu gwasanaethau yn rhan o waith ieuenctid safonol a gall gynnig cyfleoedd datblygu pwysig i bobl ifanc. Mae dau gyfle amlwg yn hyn o beth yn y prosiect bws ieuenctid: yn gyntaf, i gynnwys pobl ifanc yn nyluniad cychwynnol y bws, ac yn ail, i gynnwys pobl ifanc yn y gwaith parhaus o weithredu'r bws.

8.6 Cyfleoedd i gael partneriaeth â sefydliadau / mudiadau eraill

Un o'r cyfleoedd allweddol i'r Gwasanaeth Ieuenctid ddatblygu gwasanaeth cynaliadwy fyddai trwy ffurfio partneriaethau ag adrannau eraill o fewn Cyngor Sir Ceredigion yn ogystal â nodi sefydliadau posibl y tu allan i'r awdurdod lleol i ddatblygu partneriaethau â hwy. Unwaith eto, roedd hwn yn fater yr ymgynghorwyd arno trwy gydol yr ymchwil, yn bennaf trwy'r cyfweiliadau â rhanddeiliaid ac yn y grŵp ffocws â rhanddeiliaid.

Y prif ganfyddiadau yn hyn o beth yw bod dyhead enfawr ar gyfer cydweithio gyda'r Gwasanaeth Ieuentid, a bod nifer o fodolau posibl ar gyfer cydweithio, ond ychydig o eglurder ynghylch sut y dylai hyn weithio orau. Roedd y rhan fwyaf o sefydliadau yr ymgynghorwyd â nhw yn ystod y cyfweiliadau â rhanddeiliaid wedi sôn am gydweithio posibl gyda'r Gwasanaeth Ieuentid, gan gynnwys defnyddio'r cerbyd fel lle i gynnal sesiynau hyfforddi neu weithdai, manteisio ar y bws i anfon staff o wasanaethau eraill i redeg gweithgareddau ochr yn ochr â chlybiau ieuentid mewn cymunedau gwledig, a defnyddio'r bws i gynnal gweithdai ymwybyddiaeth o gyffuriau ac ABCh mewn ysgolion.

Er bod yr awydd i gydweithio yn gyfle pwysig wrth ddatblygu'r gwasanaeth, mae diffyg model clir ar gyfer gweithredu'r cydweithio hwn yn golygu y dylai'r Gwasanaeth Ieuentid barhau i arwain y prosiect. Yn y lle cyntaf, dylai'r Gwasanaeth Ieuentid gynllunio gwasanaeth sy'n diwallu ei anghenion ei hun orau ac yna edrych ar ffyrdd o gael ffyrddiau cyllid eraill i wneud y model yn gynaliadwy. Byddai rhoi gormod o ystyriaeth i farn darpar bartneriaid yn ystod cyfnod cynnar y prosiect hwn yn arwain at beryglu gwanhau'r gwasanaeth y byddai'r Gwasanaeth Ieuentid yn ei ddarparu yn y pen draw.

Argymhelliad 15: Dylai'r Gwasanaeth Ieuentid, yn y lle cyntaf, ddatblygu gwasanaeth sy'n diwallu ei anghenion ei hun, ac yna ceisio nodi partneriaid eraill sydd am 'ymuno' â'r gwasanaeth hwn.

Ffordd arall o ddelio â hyn fyddai datblygu'r gwasanaeth ar y cyd â sefydliadau partner. Er y byddai hyn yn fanteisiol o ran sicrhau ymrwymiad eraill o'r diwrnod cyntaf, yr anfantais fawr fyddai gwanhau dylanwad a rheolaeth y Gwasanaeth Ieuentid dros y prosiect, gan fod â'r risg o geisio dylunio gwasanaeth sy'n addas i ormod o randdeiliaid, a heb fodloni'r un ohonynt yn y pen draw.

Er bod rhanddeiliaid wedi nodi bod manteision clir i'r Gwasanaeth Ieuentid gymryd yr awenau wrth ddylunio a gweithredu'r gwasanaeth hwn fel y prif ddefnyddiwr, roeddent hefyd wedi dangos dyhead i'r Gwasanaeth Ieuentid weithio gyda sefydliadau eraill yn nes ymlaen. Byddai gwneud hynny yn ychwanegu gwerth at yr hyn y mae gwasanaethau eraill yn ei gynnig i bobl ifanc ledled Ceredigion, a phe byddai hwn yn wasanaeth y byddai sefydliadau partner yn talu am ei ddefnyddio, gallai gyfrannu at gynaliadwyedd hirdymor y ddarpariaeth.

Er mwyn ffurfio partneriaethau effeithiol, awgrymodd rhanddeiliaid fod angen perthynas ffurfiol rhwng y Gwasanaeth Ieuentid a sefydliadau partner. Byddai hyn yn rhoi modd i'r ddau sefydliad fod yn glir ynghylch yr hyn y gallant ei ddisgwyl gan y trefniant, gyda Gwasanaeth Ieuentid Ceredigion a'r sefydliadau partner ill dau yn cael sicrwydd ynghylch pa mor aml y gallent gael mynediad i'r gwasanaeth. Er bod gan randdeiliaid farn wahanol ar y ffordd orau o ffurfioli perthynas o'r fath, ymddengys bod consensws mai Cytundebau Lefel Gwasanaeth fyddai'r ffordd orau o gael sicrwydd ynghylch lefelau gwasanaeth a chyfraniadau ariannol.

Argymhelliad 16: Pan ddynodir partneriaid hirdymor, dylai'r Gwasanaeth Ieuencid geisio ffurfio cytundebau partneriaeth drwy Gytundebau Lefel Gwasanaeth i sefydlu pa lefelau mynediad y gall pob sefydliad ei ddisgwyl.

Wrth ystyried ffurfio partneriaethau, byddai'r Gwasanaeth Ieuencid a sefydliadau partner yn elwa o ddod ag elfen o ffurfioldeb i'r berthynas.

9 Crynodeb o'r Canfyddiadau a'r Argymhellion

Mae'r adran hon yn cau pen y mwdwl ar yr adroddiad hwn trwy grynhoi ei ganfyddiadau. Aeth yr ymchwiler ati i geisio ateb dau brif gwestiwn:

"A oes angen i Wasanaeth Ieuenctid Ceredigion ddatblygu darpariaeth ieuenctid symudol?"

ac:

"A yw'n ymarferol bosibl i Wasanaeth Ieuenctid Ceredigion ddarparu gwasanaeth ieuenctid symudol? Os ydyw, sut y dylid ei ddarparu?"

Mewn ymateb i'r cwestiynau hyn, mae'r adroddiad hwn wedi llunio cyfres o ganfyddiadau i ateb y cwestiwn cyntaf, a chyfres o argymhellion i ateb yr ail. Fel y nodwyd yn nhrydedd bennod yr adroddiad hwn, mae rhai cyfyngiadau i fethodoleg yr adroddiad hwn, yn enwedig o ran dewis cyfranogwyr yr holiadur a'r cyfweiliadau manwl â phobl ifanc. Serch hynny, y tu hwnt i'r cafeatau bychain hyn y mae'n rhaid eu cydnabod, gallwn fod yn hyderus ynghylch cadernid canfyddiadau'r adroddiad. Bydd yr adran hon nawr yn crynhoi'r canfyddiadau hyn yn gryno, cyn mynd ati i'w hamlinellu'n llawn.

Yn fras, canfu'r adroddiad hwn fod angen i Wasanaeth Ieuenctid Ceredigion archwilio dulliau arloesol o ymestyn cyrhaeddiad ei weithgareddau yn ardaloedd mwy gwledig y sir. Mae cyfweiliadau â rhanddeiliaid, yr holiadur i'r gymuned a'r cyfweiliadau â phobl ifanc oll yn awgrymu y byddai gwasanaeth ieuenctid symudol yn ffordd effeithiol o ymestyn cyrhaeddiad, trwy gynnal clybiau ieuenctid mynediad agored a gwneud gwaith ar y stryd/allgymorth wedi'i dargedu.

Drwy'r ymgynghoriad â rhanddeiliaid awgrymwyd mai'r ffordd fwyaf priodol o ddatblygu'r gwasanaeth hwn fyddai trwy fan fawr neu fws mini, gyda threlar ar gyfer cludo offer. Mae hwn yn gerbyd llai na rhai dewisiadau eraill a gynigwyd, ond un sy'n fwy hyblyg y gellid ei yrru gan ragor o bobl yn y Gwasanaeth Ieuenctid a sefydliadau partner na gwasanaeth bws mwy o faint. Canfyddiad allweddol arall yw y dylai pobl ifanc fod yn gymaint rhan â phosibl wrth gynllunio a rheoli'r gwasanaeth, gan y byddai hyn yn rhoi cyfleoedd datblygu pwysig iddynt. Yn olaf, mae'n bwysig iawn fod Gwasanaeth Ieuenctid Ceredigion yn ystyried ffurfio partneriaethau gyda sefydliadau y mae'n gweithio gyda hwy, ac mai cael Cytundebau Lefel Gwasanaeth gyda gwasanaethau partner, a hyd yn oed o bosibl, gyda sefydliadau partner allanol, fyddai'r ffordd orau o ffurfioli'r cysylltiadau hyn.

9.1 Yr angen am ddarpariaeth ieuencid symudol

Fel y nodwyd uchod, un o brif ysgogwyr yr ymchwil oedd ateb y cwestiwn:

“A oes angen i Wasanaeth Ieuencid Ceredigion ddatblygu darpariaeth ieuencid symudol?”

Mae'r ymchwil wedi ateb y cwestiwn hwn trwy adolygu dogfennau perthnasol, cynnal cyfweiliadau â rhanddeiliaid, cynnal grŵp ffocws â rhanddeiliaid, ac ymgynghori â phobl ifanc drwy holiadur a chyfweiliad manwl. Mae nifer o ganfyddiadau allweddol wedi dod i'r amlwg trwy'r ymchwil hwn:

Canfyddiad 1: Mae natur wledig y sir yn rhwystr sylweddol rhag darparu gwasanaethau yn effeithiol gan Wasanaeth Ieuencid Ceredigion a gwasanaethau eraill y cyngor sy'n ymgysylltu â phobl ifanc, ac mae'n un sydd angen atebion arloesol.

Mae sefydliadau'r sector cyhoeddus a sector preifat yn wynebu anawsterau wrth ddarparu gwasanaethau mewn ardaloedd gwledig. Yn gynyddol, mae'r sefydliadau hyn yn gorfod ymchwilio i wahanol fodolau gwasanaeth ar gyfer ardaloedd gwledig, trwy gynyddu digido gwasanaethau a dulliau eraill.

Canfyddiad 2: Mae consensws eang ymhlith y rhanddeiliaid ac aelodau'r gymuned a gymerodd ran yn yr ymgynghoriad hwn y byddai darpariaeth ieuencid symudol yn ffordd effeithiol o oresgyn natur wledig y sir sy'n atal llawer o bobl ifanc rhag mynychu gweithgareddau ieuencid gwirfoddol.

Byddai datblygu darpariaeth ieuencid symudol yn helpu Gwasanaeth Ieuencid Ceredigion i gynnal clybiau ieuencid mynediad agored yn ardaloedd mwy gwledig o'r sir. Byddai hyn yn cynyddu cwmmpas clybiau ieuencid mewn ardaloedd gwledig ac yn cynnig ffordd fwy cost effeithiol o ennyn diddordeb pobl ifanc mewn gweithgareddau na thrwy geisio llunio ffyrdd o gludo pobl ifanc i'r gweithgareddau.

Canfyddiad 3: Mae rhanddeiliaid o'r farn y byddai gwasanaeth ieuencid symudol yn ffordd gost-effeithiol o gyflawni ymrwymiad Gwasanaeth Ieuencid Ceredigion i ddarparu clybiau ieuencid mynediad agored ar draws y sir.

Ar yr un pryd, nid oes fawr o bwynt ceisio rhedeg clybiau ieuencid o wasanaeth symudol os nad yw pobl ifanc yn debygol o fynychu.

Canfyddiad 4: Mae'r syniad o ddarpariaeth ieuencid symudol ar ffurf sy'n debyg i'r gwasanaeth a ddarperir ym Mro Morgannwg yn boblogaidd iawn ymhlith pobl ifanc.

Roedd y bobl ifanc wedi'u denu at y gofod, y gweithgareddau ynddo, a chynllun lliwiau llachar a deniadol V-Pod Bro Morgannwg. Mae'n debygol, pe datblygid rhywbeth tebyg gan Wasanaeth Ieuencid Ceredigion, y byddai'n boblogaidd iawn ymysg pobl ifanc.

Canfyddiad 5: Mae cefnogaeth gref i ddarpariaeth allgymorth presennol Gwasanaeth Ieuentid Ceredigion, ac awydd cryf ymhlith rhanddeiliaid i'w chryfhau a'i dwysáu

Yn ogystal â chynnal clybiau ieuentid mynediad agored sydd ar gael yn gyffredinol, mae Gwasanaeth Ieuentid Ceredigion hefyd yn cynnig darpariaeth allgymorth mwy targededig, gan gynnig cefnogaeth ar draws nifer o ardaloedd.

Mae rhanddeiliaid yn sylweddoli pwysigrwydd y gwaith y mae Gwasanaeth Ieuentid Ceredigion yn ei wneud ochr yn ochr â sefydliadau gwaith ieuentid ac addysgol eraill wrth ddarparu gwaith allgymorth.

Canfyddiad 6: Mae rhanddeiliaid yn ystyried darpariaeth ieuentid symudol fel ffordd wych o ymestyn gweithgareddau presennol Gwasanaeth Ieuentid Ceredigion i wneud gwaith allgymorth.

9.2 Ymarferoldeb datblygu darpariaeth ieuentid symudol yng Ngheredigion a sut y gellid ei darparu

Yn ogystal ag edrych ar yr angen am ddarpariaeth ieuentid symudol yng Ngheredigion, mae'r ymchwil hwn hefyd wedi archwilio dichonoldeb a pha mor ymarferol fyddai datblygu'r math hwn o wasanaeth. Wrth wneud hynny, mae wedi ceisio ateb y cwestiynau canlynol:

“A yw'n ymarferol bosibl i Wasanaeth Ieuentid Ceredigion ddarparu gwasanaeth ieuentid symudol? Os ydyw, sut y dylid ei ddarparu?”

Bydd yr adran hon nawr yn crynhoi'r argymhellion y gellir eu gwneud ar sail yr ymchwil a wnaed wrth lunio'r adroddiad hwn.

Argymhelliad 1: Y cerbyd gorau ar gyfer y math hwn o wasanaeth fyddai fan fawr neu fws mini wedi'i addasu.

Er bod manteision ac anfanteision i'r holl gerbydau a ystyriwyd, bws mini wedi'i addasu sy'n cynnig y cyfuniad gorau o ran bod yn ymarferol, yn rhwydd ei addasu, yn fforddiadwy, ac yn rhwydd i'w yrru. Gellid caffael bws mini newydd sbon wedi'i addasu am rhwng £68,000 a £90,000 yn dibynnu ar y lefel o addasu angenrheidiol. Gellid gostwng y gost drwy addasu cerbyd hŷn, ail-law.

Byddai bws mini neu fan fawr yn ddigon mawr i gynnwys rhywfaint o le ymlacio, man sydd â bwrdd yno i gynnal sesiynau hyfforddi neu weithdai, a chegin. Byddai hefyd, fel mantais ychwanegol, yn golygu y gallai staff y Gwasanaeth Ieuentid (neu staff o wasanaethau partner) yrru'r cerbyd gyda thrwydded bws mini safonol.

Argymhelliad 2: Dylai'r cerbyd weithredu yn bennaf fel lle i gynnal gweithgareddau yn hytrach na chael ei ddefnyddio i gludo pobl ifanc.

Er y byddai cyfleuster i gludo pobl ifanc yn ychwanegu swyddogaeth arall, byddai gofynion hyn yn lleihau ymarferoldeb mewn meysydd eraill ac yn ychwanegu at y costau. O ganlyniad, dylai'r Gwasanaeth Ieuentid roi blaenoriaeth i ddefnyddio'r cerbyd fel lle i gynnal gweithgareddau yn hytrach na cherbyd i gludo pobl ifanc i weithgareddau.

Argymhelliad 3: Gellid ychwanegu gwerth at y gwasanaeth drwy gael trelar i gludo offer.

Byddai angen i Wasanaeth Ieuentid Ceredigion a sefydliadau partner gludo offer a chyfarpar. Er bod storio yn y cerbyd ei hun yn opsiwn i'w ystyried, y ffordd fwyaf effeithiol o ddarparu'r math hwn o storio offer fyddai defnyddio trelar.

Argymhelliad 4: Dylai pobl ifanc fod yn rhan weithredol o ddylunio'r bws.

Dylai lleisiau pobl ifanc fod yn gymaint o ran â phosibl yng nghynllun y gwasanaeth.

Argymhelliad 5: Cyn belled â phosibl, dylai'r gofod fod yn hyblyg er mwyn gallu ei ddefnyddio ar gyfer gwahanol weithgareddau.

Efallai na fydd yn bosibl defnyddio'r lle ar gyfer pob diben a ddymunir ar yr un pryd. Gallai bwrdd y gellid ei dynnu allan, er enghraifft, olygu y gellid defnyddio lle hyfforddi fel lle ymlacio ar adegau eraill.

Cyn belled ag y bo modd, dylid gallu tynnu'r ffitiadau ar y bws allan. Mae hyn yn arbennig o wir am unrhyw dechnoleg yn y bws. Er y byddai'n rhaid gosod rhai nodweddion (sgriniau teledu, er enghraifft), lle bo'n bosibl dylid gallu symud y nodweddion er mwyn gwneud y lle yn fwy hyblyg, yn ogystal â lleihau'r posibilrwydd o dechnoleg wedi'i gosod yn dyddio/mynd yn hen.

Argymhelliad 6: Lle bo modd, dylai technoleg a chyfleusterau eraill fod yn rhai y gellir eu tynnu allan er mwyn gwneud y mwyaf o hyblygrwydd y gofod a sicrhau nad yw'r cerbyd yn llawn technoleg sydd wedi dyddio sy'n anodd ei dynnu allan.

Yn ogystal â sicrhau bod y gwasanaeth yn cynnwys y gweithgareddau iawn i'r Gwasanaeth Ieuentid gynnal y gweithgareddau y dymuna, mae'n bwysig bod y gweithgareddau ar gael i gynifer o bobl ifanc â phosibl.

Argymhelliad 7: Dylai Gwasanaeth Ieuentid Ceredigion gydweithio'n agos â'r Tîm Plant Anabl a phlant sydd ag anableddau er mwyn sicrhau gwneud yr addasiadau cywir o ran mynediad.

Er nad yw'n bosibl gwneud argymhellion penodol ynghylch addasiadau mynediad yn seiliedig ar yr ymchwil hwn, dylai'r Gwasanaeth Ieuentid gymryd gofal arbennig i sicrhau bod addasiadau rhesymol yn cael eu gwneud.

Argymhelliad 8: Dylai Gwasanaeth Ieuenctid Ceredigion weithio gyda chlybiau ieuenctid sy'n bodoli eisoes i gynllunio gwasanaeth sy'n cyd-fynd â'r gwasanaethau presennol yn hytrach na chystadlu â nhw.

Er bod clybiau ieuenctid anstatudol a oedd yn rhan o'r ymgynghoriad hwn yn gyffredinol yn gefnogol i'r cynigion, roedd rhywfaint o bryder y byddai darpariaeth ieuenctid symudol yn 'cystadlu' â chlybiau ieuenctid presennol y sir. Yn yr un modd, pe byddai clybiau ieuenctid yn cael eu rhedeg o ddarpariaeth symudol yn llwyddiannus, mae'n debygol y byddai'n rhaid cydgysylltu'n agos â chlybiau presennol i sicrhau bod clybiau'n cael eu wasgaru'n effeithiol ledled Ceredigion.

Argymhelliad 9: Dylai Gwasanaeth Ieuenctid Ceredigion sicrhau mai conglaen cynnal clybiau ieuenctid drwy'r ddarpariaeth symudol yw eu cynnal yn rheolaidd.

Bydd cysondeb yn bwysig iawn i'r math hwn o ddarpariaeth ieuenctid. Awgryma'r cyfweiliadau â rhanddeiliaid a'r adolygiad o lenyddiaeth berthnasol fod yn rhaid i waith ieuenctid fod wedi'i gynnal bob wythnos, bob pythefnos neu bob mis yn y trefi, gyda'r un gweithwyr wedi eu neilltuo i'r gwasanaeth er mwyn meithrin perthynas hirdymor gyda'r bobl ifanc.

Argymhelliad 10: Dylai Gwasanaeth Ieuenctid Ceredigion feithrin perthynas â rhanddeiliaid allweddol yn y cymunedau y mae'n gweithio ynddynt.

Bydd datblygu perthynas gadarnhaol â rhanddeiliaid allweddol yn y cymunedau y mae'n gweithio ynddynt yn helpu Gwasanaeth Ieuenctid Ceredigion i ddatblygu gwasanaeth cynaliadwy gyda nifer dda yn mynychu, a gallai oresgyn unrhyw bryderon ynghylch cystadleuaeth rhwng gweithgareddau'r Gwasanaeth Ieuenctid a mentrau lleol eraill.

Argymhelliad 11: Dylai Gwasanaeth Ieuenctid Ceredigion geisio sicrhau cysondeb trwy unrhyw waith ieuenctid ar y stryd a wneir ganddo.

Mae defnyddio gwasanaeth ieuenctid symudol i wneud gwaith wedi'i dargedu ar y stryd yn gofyn am ymrwymiad hirdymor i ardal, o ran amserlennu a'r staff perthnasol. Byddai'n well i Wasanaeth Ieuenctid Ceredigion nodi llai o ardaloedd i wneud y math hwn o waith ac ymrwymo i ymgysylltu yn rheolaidd a pharhaus yn hytrach na cheisio lledaenu ei adnoddau yn rhy denau.

Argymhelliad 12: Ni ddylai Gwasanaeth Ieuenctid Ceredigion geisio llogi staff ar gyfer ei ddarpariaeth ieuenctid symudol.

Am resymau cyllidebol, ac i wella hyblygrwydd y gwasanaeth a ddarperir, dylai Gwasanaeth Ieuenctid Ceredigion geisio datblygu gwasanaeth heb staff cysylltiedig. Gellid cyflogi staff ychwanegol gan y Gwasanaeth Ieuenctid i dalu am unrhyw gynnydd yn y llwyth gwaith, ond dylid lledaenu'r cyfrifoldeb dros y gwasanaeth symudol, cymaint ag y bo modd, er mwyn bod yn fwy ymarferol a hyblyg.

Argymhelliad 13: Dylai'r Gwasanaeth Ieuenctid ystyried rhedeg y cerbyd fel rhan o fflyd cerbydau gwasanaeth yr awdurdod lleol.

Byddai integreiddio'r cerbyd i fflyd cerbydau gwasanaeth Cyngor Sir Ceredigion yn helpu i leihau'r costau petai'r Gwasanaeth Ieuenctid am geisio datblygu darpariaeth ieuenctid symudol fel gwasanaeth annibynnol.

Argymhelliad 14: Dylai'r Gwasanaeth Ieuenctid ystyried y datblygu a'r rheoli ar y gwasanaeth fel cyfle datblygu i bobl ifanc.

Mae cynnwys pobl ifanc yn y gwaith o ddylunio, rheoli a darparu gwasanaethau yn rhan o waith ieuenctid safonol a gall gynnig cyfleoedd datblygu pwysig i bobl ifanc. Mae dau gyfle amlwg yn hyn o beth yn y prosiect bws ieuenctid: yn gyntaf, i gynnwys pobl ifanc yn nyluniad cychwynnol y bws, ac yn ail, i gynnwys pobl ifanc yn y gwaith parhaus o weithredu'r bws.

Argymhelliad 15: Dylai'r Gwasanaeth Ieuenctid, yn y lle cyntaf, ddatblygu gwasanaeth sy'n diwallu ei anghenion ei hun, ac yna ceisio nodi partneriaid eraill sydd am 'ymuno' â'r gwasanaeth hwn.

Ffordd arall o ddelio â hyn fyddai datblygu'r gwasanaeth ar y cyd â sefydliadau partner. Er y byddai hyn yn fanteisiol o ran sicrhau ymrwymiad eraill o'r diwrnod cyntaf, yr anfantais fawr fyddai gwanhau dylanwad a rheolaeth y Gwasanaeth Ieuenctid dros y prosiect, gan fod â'r risg o geisio dylunio gwasanaeth sy'n addas i ormod o randdeiliaid, a heb fodloni'r un ohonynt yn y pen draw.

Argymhelliad 16: Pan ddynodir partneriaid hirdymor, dylai'r Gwasanaeth Ieuenctid geisio ffurfio cytundebau partneriaeth drwy Gytundebau Lefel Gwasanaeth i sefydlu pa lefelau mynediad y gall pob sefydliad ei ddisgwyl.

Wrth ystyried ffurfio partneriaethau, byddai'r Gwasanaeth Ieuenctid a sefydliadau partner yn elwa o ddod ag elfen o ffurfioldeb i'r berthynas.

Atodiad A: Rhestr o Gyfranogwyr yr Ymgynghoriad

Cyfranogwyr y cyfweiliadau rhanddeiliaid

Bu'r unigolion a'r sefydliadau canlynol yn rhan o'r cyfweiliadau cwmpasu a'r cyfweiliadau â rhanddeiliaid a gynhaliwyd fel rhan o'r ymgynghoriad hwn:

Pete Bradley – Tros Gynnal Plant

Dai Bryer – URDD Ceredigion

Simon Campion – Tîm Plant Anabl, Ceredigion

Lowri Evans – Gwasanaeth Ieuentid Ceredigion

Billy Goodfellow – Tîm o Amgylch y Teulu

Elen James – Swyddog Arweiniol Corfforaethol, Dysgu Gydol Oes a Diwylliant

Gethin Jones – Gwasanaeth Ieuentid Ceredigion

Sally Jones – Area 43

Jamie Jones-Mead – Gwasanaeth Atal a Chyfiawnder Ieuentid

Cathryn Morgan – Cydlynnydd Teuluoedd yn Gyntaf

Vanessa Owens – Clwb Ieuentid Aber-porth

Steve Parkin – Ieuentid Tysul

Rhian Rees – Rheolwr Canolfan Plant Integredig

Nicky Sandford – Swyddog Datblygu Gwasanaeth, Cyngor Sir Ceredigion

Cyfranogwyr mewn grwpiau ffocws rhanddeiliaid

Bu'r unigolion a'r sefydliadau canlynol yn rhan o'r grŵp ffocws rhanddeiliaid a gynhaliwyd fel rhan o'r ymgynghoriad hwn:

Simon Champion – Tîm Plant Anabl, Ceredigion

Alwyn Davies – Pobl Ifanc Egnïol, Ceredigion

Elen Ebenezer – Cymunedau am Waith a Mwy

Nia Evans – Iechyd Da, Ceredigion

Mark Gleeson – Hyfforddiant Ceredigion Training

Gethin Jones – Gwasanaeth Ieuentid Ceredigion

Sally Jones – Area 43

Jamie Jones-Mead – Gwasanaeth Atal a Chyfiawnder Ieuentid