



MILLER

Research Evaluation Consulting

Astudiaeth Ddichonoldeb o Hen Ysgol Tregaron: Adroddiad Terfynol

Whilen y Porthmyn

Gorffennaf 2017



Cyngor Sir
CEREDIGION
County Council





Prif Awdur:
Astrid Aupetit

Gorffennaf 2017

Cynnwys

Crynodeb Gweithredol	3
1 Cyflwyniad	6
1.1 Amcanion yr Astudiaeth	6
1.2 Crynodeb o'r Dull Ymchwil	6
1.3 Diben a Strwythur yr Adroddiad hwn	6
2 Cefndir a Chyd-destun	8
2.1 Cyd-destun Hen Ysgol Tregaron a Sail Resymegol yr Astudiaeth Ddichonoldeb	8
2.2 Cyd-destun Lleol Tregaron.....	11
3 Dull a Chanfyddiadau'r Ymchwil.....	13
3.1 Cwmpasu.....	13
3.2 Ymgynghori cychwynnol â'r Gymuned	13
3.3 Canfyddiadau Cychwynnol yr Arolwg	15
3.4 Astudiaeth Gofal Plant	16
3.5 Arolwg Gofal Plant	17
3.6 Dyfodol gofal plant yn Nhregaron.....	22
3.7 Model gofal plant	23
3.7.6 Gofynion Ychwanegol.....	28
4 Ffyrdd eraill posibl o ddefnyddio'r Hen Ysgol	31
5 Dewisiadau ar gyfer yr Hen Ysgol	32
6 Dewisiadau Cyllid sydd ar gael	38
7 Casgliadau ac Argymhellion.....	41
7.1 Casgliadau.....	41
7.2 Argymhellion ar gyfer y Camau Nesaf.....	41

Tabl o Ffigurau

Ffigur 1 Golwg ar du blaen Hen Ysgol Tregaron, 2016.....	8
Ffigur 2 Cynllun llawr safle'r Hen Ysgol.....	10
Ffigur 3 Llyfrgell ac Ystafell Ddosbarth y tu mewn i Hen Ysgol Tregaron, 2016.....	11
Ffigur 4 Beth ydych chi'n feddwl ddylai ddigwydd i'r Hen Ysgol?.....	15
Ffigur 5 Gwasanaethau sydd ar goll yn Nhregaron	16
Ffigur 6 Pa sefydliad a allai gyfrannu at redeg neu logi lle yn yr Hen Ysgol wedi'i hail-ddatblygu?	16
Ffigur 7: Ydych chi'n defnyddio unrhyw rai o'r mathau canlynol o ofal plant neu ddarpariaeth y tu allan i'r ysgol ar hyn o bryd?.....	19
Ffigur 8: Beth fydddech chi'n eu hystyried i fod y rhwystrau mwyaf i rieni/gofalwyr gael mynediad at ofal plant yn ardal Tregaron?	21

Ffigur 9: Pe bai gofal plant yn dod ar gael, ar ba fathau o amserau yr hoffech chi iddo fod yn agored?..... 21

Tabl o Dablau

Tabl 1: Pa mor bell, ar gyfartaledd, ydych chi'n gorfod teithio i gael at ofal plant ar hyn o bryd? (nifer o ymatebwyr, caniatawyd atebion lluosog)	20
Tabl 2 Poblogaeth plant yng Ngheredigion.....	23
Tabl 3 Darpariaeth Gofal Plant yng Ngheredigion	24
Tabl 4 Graddfa darpariaeth yng Ngheredigion	24
Tabl 5 Poblogaeth Plant Tregaron.....	24
Tabl 6 Darpariaeth Gofal Plant yn Nhregaron	25
Tabl 7 Graddfa Darpariaeth Gofal Plant	25
Tabl 8 Graddau Darpariaeth Gofal Plant Ceredigion wedi eu cymhwyso ar gyfer Tregaron	25
Tabl 9 Staff sy'n ofynnol i bob plentyn	26
Tabl 10 Cost Cyfartalog yng Ngheredigion fesul Plentyn y Sesiwn / Diwrnod / Wythnos	26
Tabl 11 Incwm Posibl o Ofal Dydd a Gofal y tu allan i'r Ysgol	27
Tabl 12:Incwm Posibl o'r Clwb Gwyliau.....	28
Tabl 13 Crynodeb o Gostau'r Dewisiadau ar gyfer yr Hen Ysgol.....	37
Tabl 14 Crynodeb o'r ffrydiau cyllid sydd ar gael	39

Crynodeb Gweithredol

Mae'r adroddiad hwn yn cyflwyno canlyniadau astudiaeth ddichonoldeb i ddyfodol Hen Ysgol Tregaron.

Cychwynwyd yr astudiaeth hon gan Whilen y Porthmyn gyda chyllid gan y Rhaglen Ewropeaidd LEADER, a gymeradwywyd gan y Grŵp Gweithredu Lleol Cynnal y Cardi ac a gomisiynwyd gan Gyngor Sir Ceredigion. Tasg yr astudiaeth oedd cyd-drafod â'r gymuned a cheisio ei barn ar ddyfodol adeiladau'r Hen Ysgol (y prif adeilad ac adeilad Mills).

Roedd y broses ymchwil yn cynnwys yr elfennau canlynol:

- **Cyfnod cwmpasu**, a oedd yn cynnwys ymgynghori â'r gymuned (gweithdy ac arolwg ar-lein) er mwyn deall y teimlad cyffredinol tuag at yr Hen Ysgol ac adolygiad desg o'r cynnig o wasanaethau a gofal plant yn yr ardal.
- Roedd y gwaith maes yn cynnwys ail arolwg ar-lein yn canolbwyntio ar ofal plant, cyfweiliadau gydag arbenigwyr gofal plant, a arweiniodd at lunio model gofal plant y gellid ei ddefnyddio fel gwybodaeth ar gyfer dewis darparwyr gofal plant.
- **Dadansoddiad costau** o'r gwahanol ddewisiadau sydd ar gael i'r Ymddiriedolaeth¹ ar gyfer dyfodol yr Hen Ysgol.
- **Gweithdy cymunedol terfynol**, lle cyflwynwyd canfyddiadau'r astudiaeth ac y pleidleisiodd y rhai a oedd yno'n bresennol ar ddewisiadau a gyflwynwyd iddynt.

Cefndir a Chyd-destun

Cafodd Hen Ysgol Tregaron ei datgomisiynu fel ysgol yn 2014 ac fe'i defnyddiwyd fel llyfrgell gymunedol tan 2015. Mae'r safle'n eiddo i'r Ymddiriedolaeth Addysgol gyda Chyngor Sir Ceredigion yn gweithredu fel Ymddiriedolwr. Mae erthyglau'r Ymddiriedolaeth yn ei gwneud yn ofynnol i'r adeiladau gael eu defnyddio ar gyfer gweithgareddau addysgol.

O ystyried cyflwr presennol yr adeiladau byddai angen iddynt gael eu hadnewyddu'n llawn i gael eu defnyddio ar gyfer gweithgareddau addysgol.

Nod yr astudiaeth ddichonoldeb oedd asesu addasrwydd safle Hen Ysgol Tregaron i'w defnyddio fel cyfleuster i'r gymuned.

Canfyddiadau'r Ymchwil

I ddechrau'r astudiaeth, trefnwyd gweithdy a gwahoddwyd y gymuned yno i drafod dyfodol safle'r Hen Ysgol. Daeth rhai aelodau o'r gymuned yno ac nid oedd unrhyw gonsensws ynghylch y defnydd y gellid ei wneud o'r Hen Ysgol.

Cylchredwyd arolwg ar-lein gan Whilen y Porthmyn i boblogaeth Tregaron ac ardal ehangach y gymuned. Dangosodd fod ar hanner yr ymatebwyr eisiau i'r Hen Ysgol gael ei hadfer at ddefnydd y gymuned, roedd ar un o bob pump eisiau i'r adeiladau gael eu gwerthu a'u dymchwel, a 18% am i'r ysgol gael ei hail-ddatblygu gydag adeilad newydd. Mae canlyniadau'r arolwg yn awgrymu hefyd fod trigolion yn teimlo bod diffyg gwasanaethau yn y dref, gan gynnwys gofal plant, banc, llyfrgell a gweithgareddau i blant.

¹ Yr Ymddiriedolaeth Elusennol sy'n gyfrifol am yr Hen Ysgol ac Adeilad Mills.

Fe wnaeth yr ymchwiler desg amlygu diffyg darpariaeth gofal plant yn ardal Tregaron o gymharu â chyfartaledd Ceredigion; nid oes unrhyw ddarpariaeth gofal diwrnod llawn a dim ond un gwarchodwr plant². Cynhyrchwyd ail arolwg felly gyda phwyslais ar ofal plant ac fe'i dosbarthwyd trwy gyfryngau cymdeithasol, ysgolion a grwpiau cymunedol. Dangosodd canlyniadau'r arolwg y byddai'r boblogaeth yn cefnogi ac yn defnyddio cyfleuster gofal plant yn yr Hen Ysgol, pe bai ganddo brisiau ac oriau agor addas. Lluniwyd model gofal plant gan ddefnyddio data a oedd ar gael o Asesiad Gofal Plant Ceredigion.

Ffyrdd eraill posibl o ddefnyddio'r Hen Ysgol

Nodwyd nifer o ffyrdd eraill posibl o ddefnyddio'r Hen Ysgol yn ystod cyfnod yr ymchwiler, megis canolfan awyr agored / canolfan astudiaeth, lle i weithio ar y cyd, a lle ymarfer / stiwdio gerdd. Cydnabuwyd hefyd y posibilrwydd y gallai hen adeiladau eraill yn Nhregaron gynnwys y gweithgareddau hyn.

Dewisiadau ar gyfer yr Hen Ysgol

Nodwyd pedwar prif ddewis ar gyfer yr Hen Ysgol a'r adeilad cysylltiedig, Adeilad Mills. Gellir crynhoi'r rhain fel a ganlyn:

1. Adfer y safle at ddefnydd cymunedol.
2. Adfer Adeilad Mills a dymchwel gweddill y safle.
3. Dymchwel yr adeiladau presennol ac adeiladu cyfleuster cymunedol newydd ar y safle.
4. Gwerthu'r safle a defnyddio'r incwm ar gyfer prosiect / prosiectau eraill.
5. Gwneud dim.

Cynhyrchwyd costau ar gyfer pob un o'r dewisiadau gan ddefnyddio amcangyfrifon costau adnewyddu gan TC Consult³ a phrasiadau anffurfiol o'r safle gan werthwr eiddo blaenllaw lleol.

Cyflwynwyd y dewisiadau hyn mewn cyfarfod cymunedol a gynhaliwyd yn Nhregaron ar 5 Mehefin 2017. Cafodd awgrym ychwanegol o gael gwared ar y safle ac adeiladu cyfleuster newydd ar gyfer gofal plant ar dir yr ysgol bresennol ei gyflwyno gan yr Ymddiriedolaeth ar y diwrnod; yn sgil gwybodaeth newydd ynghylch y lle sydd ar gael ar gampws yr ysgol i adeiladu meithrinfa bwrpasol. Dyma'r hyn a ddenodd y nifer mwyaf o bleidleisiau yn y cyfarfod.

Cytunwyd gan y rhai oedd yn bresennol y dylid mynd â'r cynnig ymlaen i gyfarfod ar y cyd o'r ymddiriedolwyr a chorff llywodraethu'r ysgol i'w drafod ymhellach. Byddai angen ystyried rheolaeth a llywodraethiant darpariaeth o'r fath, ynghyd â'r cwestiwn ai model menter gymdeithasol, rhyddfrait neu fusnes preifat a fyddai'r dull mwyaf addas o gyflwyno'r ddarpariaeth.

Dewisiadau Cyllid sydd ar gael

Mae'r prif adroddiad yn manylu ar y ffyrddau cyllid sydd ar gael ac y gellid eu defnyddio ar gyfer datblygu safle'r Hen Ysgol. Mae'n ystyried y costau ail-ddatblygu posibl a chyflwyno prosiectau newydd posibl ar y safle.

² *Dylai dau warchodwr plant ychwanegol gychwyn ym mis Medi 2017*

³ <http://www.tc-consult.co.uk>

Mae'r ffrydiau cyllid a nodwyd yn cynnwys Cronfa Datblygu Cymunedau Gwledig Llywodraeth Cymru gyda rownd newydd o gyllid yn agored ar adeg ysgrifennu'r adroddiad hwn, gallai Cynnal y Cardi o bosibl gefnogi prosiectau peilot, a gallai Grantiau Cymunedol Rhaglen Wledig Fawr y Loteri hefyd fod ar gael.

Argymhellion

Mae'r argymhellion canlynol yn seiliedig ar ganfyddiadau'r astudiaeth:

1. Dilyn a datblygu'r dewis o adeilad newydd ar dir yr ysgol.
2. Cymryd cyngor cyfreithiol ynghylch cyfansoddiad y ddwy ymddiriedolaeth a'r mecanweithiau ar gyfer eu cyfuno'n un ymddiriedolaeth.
3. Ystyried defnyddio adeiladau eraill sydd ar gael yn Nhregaron ar gyfer rhai o'r dibenion a godwyd – yn enwedig canolfan weithio ar y cyd wledig gyda'r potensial am bartneriaethau.
4. Cynnal ymchwil pellach i wir ddeall natur a maint y galw am ofal plant yn yr ardal.
5. Ymchwilio i werthu'r Hen Ysgol i brynwr â chydymdeimlad – o bosibl cymdeithas dai a allai ei throsi ar gyfer llety preswyl, gan gadw naws a chymeriad yr adeilad.
6. Y gymuned i gymryd perchnogaeth o'r camau nesaf a gyrru unrhyw ddatblygiadau i beri i'r newidiadau gofynnol ddigwydd.

1 Cyflwyniad

Comisiynwyd Miller Research i gynnal astudiaeth ddichonoldeb o addasrwydd safle Hen Ysgol Tregaron ar gyfer ei ddefnyddio fel adnodd cymunedol. Cyflawnwyd yr astudiaeth gyda Whilen y Porthmyn⁴ gan ddefnyddio cyllid o'r Rhaglen Ewropeaidd Leader, wedi'i gymeradwyo gan y Grŵp Gweithredu Lleol Cynnal y Cardi a'i gomisiynu gan Gyngor Sir Ceredigion. Roedd y rhan a chwaraewyd gan y gymuned yn rhan annatod o ddull yr astudiaeth ddichonoldeb.

1.1 Amcanion yr Astudiaeth

Bwriad yr astudiaeth ddichonoldeb oedd cyflawni'r amcanion canlynol:

- Adolygu sefyllfa bresennol y safle, dogfennau, cynlluniau a chynigion gan gynnwys canlyniadau ymgynghoriadau â'r gymuned.
- Cyfweled â rhanddeiliaid allweddol gan gynnwys Prosiect Cylch Caron, Canolfan Deuluol Tregaron, Ysgol Henry Richard, Mudiad Ysgolion Meithrin, Canolfan Hamdden Tregaron, a Chyngor y Dref.
- Darganfod y potensial am aildefnyddio'r cyfleusterau ar safle'r hen ysgol er budd y gymuned.
- Asesu dichonoldeb, costau a chynaliadwyedd cynlluniau penodol; awgrymu dibenion a fyddai'n cynhyrchu incwm i dalu costau rhedeg y cyfleusterau.
- Paratoi cynllun gweithredu/cynllun busnes drafft.
- Cyflwyno'r cynllun gweithredu drafft i'r gymuned trwy gyfarfod cyhoeddus ac ymgynghori ar y dewisiadau sydd ar gael i benderfynu pa ddewis y byddai'r gymuned yn ei ffafrio.
- Rhoi argymhelliad clir ar hyfywedd tebygol unrhyw gynnig.

Fel gyda phob prosiect sy'n derbyn cymorth ariannol o Gronfeydd Strwythurol Ewrop, rhaid i brosiectau RDP ddangos cydymffurfiaeth â'r tair Thema Trawsbynciol, yn benodol cyfleoedd cyfartal, datblygu cynaliadwy a thlodi ac allgáu cymdeithasol.

1.2 Crynodeb o'r Dull Ymchwil

Yn gryno, mae'r fethodoleg ar gyfer yr astudiaeth ddichonoldeb wedi cynnwys cwmpasu (adolygu dogfennaeth sy'n bod eisoes / cyfweled â rhanddeiliaid), ymgynghori â'r gymuned (gweithdy ac arolwg ar-lein), astudiaeth fanwl o ofal plant (ymgynghoriadau manwl, mapio asedau ac arolwg ar-lein o ofal plant), adolygu dewisiadau a digwyddiad cymunedol i gytuno ar ddewis hyfyw i'w symud ymlaen. Ymdrinir yn fanylach â'r dull o gydgyhyrchu ymchwil a'r canfyddiadau i gyflawni'r astudiaeth ddichonoldeb yn Adran 3.

1.3 Diben a Strwythur yr Adroddiad hwn

Diben yr adroddiad hwn yw rhoi crynodeb o'r canfyddiadau o'r astudiaeth ddichonoldeb, er mwyn cyflwyno'r dewisiadau a'r argymhellion ar gyfer y camau nesaf i safle'r Hen Ysgol.

Mae strwythur yr adroddiad hwn fel a ganlyn:

⁴ Sefydliad gwirfoddol cymunedol a chwmmi cyfyngedig trwy warant yw Whilen Y Porthmyn. Cafodd ei sefydlu yn 2012 i lenwi'r bwlch a adawyd pan ddaeth Rhaglen Cymunedau'n Gyntaf i ben yn Nhregaron.

- Adran 2 – Cefndir a Chyd-destun safle'r Hen Ysgol
- Adran 3 – Dull a Chanfyddiadau'r Ymchwil
- Adran 4 – Dibenion eraill posibl i'r Hen Ysgol
- Adran 5 – Dewisiadau ar gyfer yr Hen Ysgol
- Adran 6 – Dewisiadau cyllid sydd ar gael
- Adran 7 – Casgliadau ac Argymhellion

2 Cefndir a Chyd-destun

Mae'r adran hon o'r adroddiad yn nodi cefndir yr Hen Ysgol ac yn trafod sail resymegol yr astudiaeth ddichonoldeb. Yn ogystal, mae'r adran hon o'r adroddiad yn ymdrin â chyd-destun economaidd-gymdeithasol Tregaron o'r data ar gael sy'n awgrymu'r angen am ddatblygu darpariaeth o wasanaethau cymunedol.

2.1 Cyd-destun Hen Ysgol Tregaron a Sail Resymegol yr Astudiaeth Ddichonoldeb

Adeiladwyd Hen Ysgol Tregaron yn 1897 fel ysgol gymysg i'r dref. Fe'i trosglwyddwyd i weinyddiaeth awdurdod lleol yn 1935 a chafodd ei rhedeg yn llwyddiannus am bron i 80 mlynedd. Yn 1983, fe wnaeth cymunrodd ddod ag arian am adeilad ychwanegol (Adeilad Mills) wrth yr ysgol, i gynnwys canolfan chweched dosbarth a oedd yn absennol o'r dref cyn hynny. Cafodd Hen Ysgol Tregaron ac Adeilad Mills eu dad-gomisiynu fel ysgol yn 2014.

Mae'r safle ar hyn o bryd yn eiddo i Ymddiriedolaeth Addysgol, gyda Chyngor Sir Ceredigion yn gweithredu fel Ymddiriedolwr. Mae erthyglau'r Ymddiriedolaeth yn ei gwneud yn ofynnol i'r adeiladau gael eu defnyddio i Ddibenion Addysgol. Yn ddiweddar, mae wedi mynegi bwriad i drosglwyddo'r berchnogaeth i sefydliad cymunedol cyn gynted ag y bo'n ymarferol a chynhaliwyd cyfarfod cyhoeddus yn 2015 i drafod y posibiladau ar gyfer y safle. Cynigiwyd yn y cyfarfod hwn i greu ymddiriedolaeth sengl allan o ymddiriedolaethau'r Hen Ysgol ac Adeilad Mills ar wahân. Ni chymerwyd unrhyw gamau gweithredu, fodd bynnag, ac yn 2016 fe wnaeth Whilen y Porthmyn, gyda chymorth gan Cynnal y Cardi, gomisiynu'r astudiaeth hon i ailedrych ar y mater, archwilio canfyddiadau'r gymuned ac adnabod ffordd ymlaen ar gyfer y safle.

Ffigur 1 Tu blaen Hen Ysgol Tregaron, 2016.



Ffynhonnell: Tynnwyd y llun gan Miller Research.

Ein dealltwriaeth ni o safbwynt gwaredu yw y gellir gwerthu'r tir a'r adeiladau o fewn cylch gorchwyl yr ymddiriedolaeth, ond y dylai derbyniadau cyfalaf aros y fewn yr ymddiriedolaeth. Fodd bynnag, y teimlad oedd y byddai'n dderbyniol i'r safle gael ei hollti, ac i dderbyniadau o werthiant y prif adeilad gael ei wario ar adfer Adeilad Mills i ddibenion cymunedol (addysgol).

Mae'r cyfamod addysgol yn golygu rhwystr posibl i roi diben newydd i'r safle ac mae'n bwysig deall yr hyn a olygir gan y term "addysgol". Yn ôl y Comisiwn Elusennau, gall addysg gynnwys y canlynol:

- Addysg / datblygiad ffurfiol a chymunedol
- Hyfforddiant a dysgu gydol oes
- Ymchwil ac ychwanegu at wybodaeth a dealltwriaeth
- Datblygu galluoedd, cymwyseddau, sgiliau a dealltwriaeth unigol

Mae'r canllawiau⁵ yn nodi bod yn rhaid i addysg gael ei ystyried i fod er budd y derbynwyr. Yn y cyd-destun hwn: *"Mae cynyddu sgiliau a galluoedd defnyddiol yn amlwg o fudd os yw'r sgil neu'r gallu yn ddefnyddiol."* Mae'r diffiniad cymharol fras hwn yn caniatáu graddau o ryddid mewn dewisiadau posibl i'r safle o fewn ffiniau'r Ymddiriedolaeth.

Mae hefyd ganllawiau⁶ ar y mathau o sefydliadau y gellid eu hystyried yn rhai addysgol ac mae'r rhain yn cynnwys:

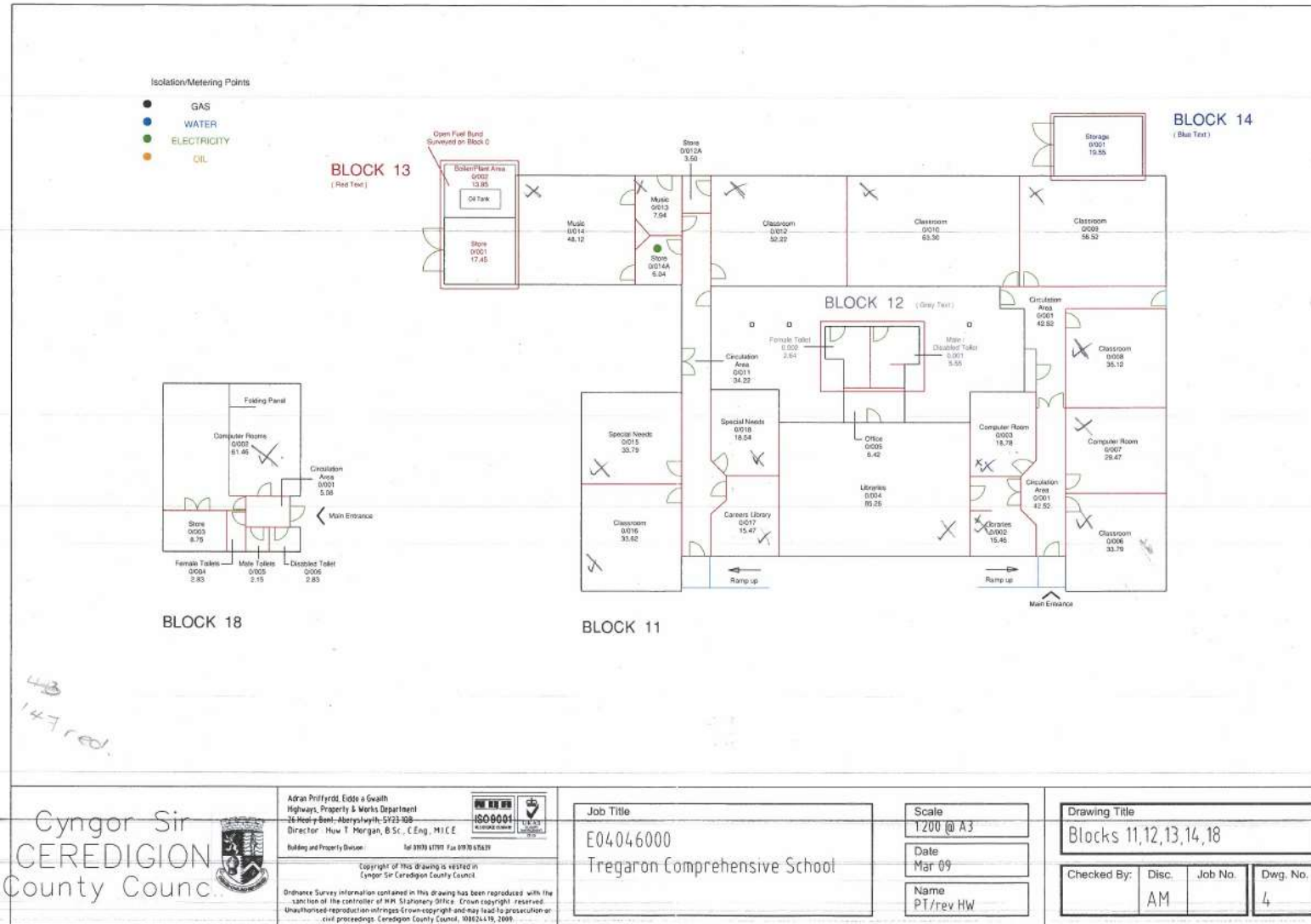
- Ysgolion, colegau, prifysgolion a chefnogwyr
- Darparwyr cyn-ysgol a'r tu allan i'r ysgol / cylchoedd meithrin etc.
- Cyfleusterau chwaraeon ieuenctid, hyfforddiant sgiliau bywyd
- Sefydliadau a grwpiau ymchwil
- Amgueddfeydd, llyfrgelloedd, orielau
- Cyfryngau gwybodaeth: radio / teledu, cynadleddau, darlithoedd

Mae cynllun llawr safle'r Hen Ysgol i'w weld yn Ffigure 2, sy'n dangos yr amrywiaeth o ystafelloedd sydd ar gael o fewn yr adeilad, gyda rhywfaint o bosibiliadau am ddatblygu sawl dewis er mwyn defnyddio'r lle sydd ar gael yn effeithiol.

⁵ <http://www.legislation.gov.uk/ukpga/2011/25/section/3>

⁶ https://www.gov.uk/government/uploads/system/uploads/attachment_data/file/358536/the-advancement-of-education-for-the-public-benefit.pdf p23-24

Figure 2 Cynllun llawr safle'r Hen Ysgol



Ffynhonnell: Cyngor Sir Ceredigion.

Fel y gellir gweld yn Ffigur 3, defnyddiwyd adeilad yr Hen Ysgol fel llyfrgell gymunedol hefyd tan 2015. Fe wnaeth gwasanaeth llyfrgell symudol gymryd ei lle, ac mae hyn yn dal i fod yn gyfleuster a ddefnyddir yn helaeth yn y dref.

Mae ar yr Hen Ysgol ac Adeilad Mills ill dau angen adnewyddu mewnol helaeth i gyrraedd safon dderbyniol ar gyfer eu defnyddio. Er enghraifft, mae'r llawr wedi codi mewn rhannau o'r adeilad ac felly bydd angen ei atgyweirio neu ei ail-wneud a bydd ar yr adeilad hefyd angen toiledau sy'n addas ar gyfer anghenion defnyddwyr posibl.

Ffigur 3 Y Llyfrgell ac Ystafell Ddosbarth y tu mewn i Hen Ysgol Tregaron, 2016.



Ffynhonnell: Llun a dynnwyd gan Miller Research.

Bydd yr union ddatblygiadau mewnol gofynnol yn dibynnu ar y ffordd y caiff yr adeilad ei ddefnyddio yn y diwedd. Er enghraifft, gallai fod ar rai gweithgareddau angen safonau iechyd a diogelwch gwahanol er mwyn sicrhau ei fod yn ddiogel i gynulleidfaoedd penodol (ee plant).

Nod yr astudiaeth ddichonoldeb hon yw asesu addasrwydd safle Hen Ysgol Tregaron ar gyfer ei defnyddio fel cyfleuster cymunedol. Mae'r astudiaeth hon yn seiliedig ar ymgynghori â'r gymuned ym mhob cam o'r gwaith; gan archwilio'r dewisiadau ar gyfer y safle, y galw gan y gymuned a chostau cysylltiedig adnewyddu er mwyn cael argymhelliad clir ar hyfywedd unrhyw gynnig. Y bwriad yw helpu Cyngor Sir Ceredigion wrth wneud penderfyniad ar ddyfodol y safle.

2.2 Cyd-destun Lleol Tregaron

Tref farchnad hanesyddol yng Ngheredigion yw Tregaron. Mae'n cynnig amrywiaeth helaeth o adeiladau sydd wedi eu dynodi ar gyfer defnydd cyhoeddus; mae'r enghreifftiau yn cynnwys y canlynol:

- Neuadd Goffa (lle mae swyddfa Whilen y Porthmyn);
- Capel,
- Canolfan Hamdden,
- Neuadd yr Ysgol,
- Canolfan y Barcud, a'r
- Pafiliwn Chwaraeon.

I ddibenion yr adroddiad hwn, mae Tregaron wedi cael ei ddiffinio gan dair Ardal Gynnyrch⁷, ac un Ardal Gynnyrch Ehangach Is⁸, fel y gwelir yn Atodiad 1 a 2.

Amcangyfrifid bod cyfanswm o 1,186 o unigolion yn byw yn Nhregaron yn 2015.⁹ Roedd 17% o unigolion a oedd yn byw yn Nhregaron rhwng 0 a 15 oed. Mae gan y dref gyfran uwch o unigolion dros 65 oed (27%) na'r cyfartaledd yng Nghymru (20%)¹⁰, ac mae 56 y cant o'r grŵp oedran hwn yn fenywod (54% yw'r cyfartaledd yng Nghymru)¹¹. Awgryma hyn bod angen darparu gwasanaethau a chyfleusterau i'r demograffeg hŷn sy'n byw yn Nhregaron ar hyn o bryd, er bod potensial hefyd i ddenu demograffeg iau gyda theuluoedd i symud i mewn i'r ardal.

Diddorol yw nodi, yn sgil cyfradd uwch o ddiweithdra a lefelau cymwysterau is na'r cyfartaledd yn y sir, bod angen cynnwys unigolion trwy ddarparu gwasanaethau neu weithgareddau ychwanegol. Er enghraifft, roedd tua 62 y cant o boblogaeth Tregaron rhwng 16 a 64 oed, ac yn 2011 roedd ganddynt gyfradd ddiweithdra o 3.6 y cant, a oedd ychydig yn uwch na chyfartaledd Ceredigion o 2.6 y cant.¹² Roedd mwy na thraean (34%) o'r unigolion a oedd yn byw yn Nhregaron heb unrhyw gymwysterau ayn 2011, tra bod gan bron i draean (29%) o'r unigolion gymwysterau hyd at Lefel 2 (sef TGAU GCSE A*-G, diplomâu a phrentisiaethau).^{13,14} Mae angen felly parhau i ddatblygu addysg oedolion yn ardal Tregaron er mwyn gwella'r sgiliau a'r cymwysterau sydd gan bobl ar gael iddynt eisoes.

Yn ogystal, yn 2011, roedd 6 y cant o boblogaeth Tregaron yn deuluoedd un rhiant gyda phlant dibynnol, nad yw ond ychydig yn uwch nag yng Ngheredigion (5%) ac sy'n is na'r cyfartaledd yng Nghymru (8%).¹⁵

Dengys dadansoddiad pellach fod dirywiad graddol wedi bod mewn busnesau a chyfleusterau cymunedol yn y dref farchnad dros y blynyddoedd diwethaf, a bod hyn wedi arwain at gau amryw o wasanaethau cymunedol hanfodol. Awgryma'r bwlch hwn mewn darpariaeth fod angen am wasanaethau a gweithgareddau pellach yn yr ardal i gynnig cymorth i unigolion, yn enwedig y rheini dros 65 oed, unigolion sy'n ddi-waith a'r rheini gyda lefelau isel o gyrhaeddiad addysgol. Felly mae angen buddsoddiad a chymorth yn yr ardal i gefnogi cydlyniant a datblygiad cymdeithasol yn Nhregaron.

⁷ Tair Ardal Gynnyrch: W00002941, W00002942 and W00002944.

⁸ Un Ardal Gynnyrch Ehangach Is: W01000550.

⁹ Amcangyfrifon poblogaeth ardaloedd bach (SAPE), ONS trwy StatsCymru. Amcangyfrifon Poblogaeth yn ôl Ardal Gynnyrch Ehangach Is a Grŵp Oedran, Canol blwyddyn 2015. <https://stats.wales.gov.wales/Catalogue/Population-and-Migration/Population/Estimates/Small-Area/populationestimates-by-lowersuperoutputarea-agegroup>

¹⁰ Amcangyfrifon poblogaeth ardaloedd bach (SAPE), ONS trwy StatsCymru. Amcangyfrifon Poblogaeth yn ôl Ardal Gynnyrch Ehangach Is a Grŵp Oedran, Canol blwyddyn 2015. <https://stats.wales.gov.wales/Catalogue/Population-and-Migration/Population/Estimates/Small-Area/populationestimates-by-lowersuperoutputarea-agegroup>

¹¹ Amcangyfrifon poblogaeth ardaloedd bach (SAPE), ONS trwy StatsCymru. Amcangyfrifon Poblogaeth Menywod yn ôl Ardal Gynnyrch Ehangach Is a Grŵp Oedran, Canol blwyddyn 2015. <https://stats.wales.gov.wales/Catalogue/Population-and-Migration/Population/Estimates/Small-Area/populationestimates-by-lowersuperoutputarea-agegroup>

¹² Cyfrifiad 2011, Nomis, ONS. Gweithgaredd economaidd.

¹³ Cyfrifiad 2011, Nomis, ONS. Lefel uchaf o gymhwyster.

¹⁴ Cyfrifiad 2011, Nomis, ONS. Lefel uchaf o gymhwyster – figura'r Deyrnas Unedig: 22.7% dim cymwysterau, 27.2% gradd neu uwch, 36% prentisiaeth

¹⁵ Cyfrifiad 2011, Nomis, ONS. Cyfansoddiad Aelwydydd.

3 Dull a Chanfyddiadau'r Ymchwil

Datblygwyd dull aml-haenog o ymchwil er mwyn ennill dealltwriaeth gan y gymuned ac roedd hyn yn cynnwys cydweithio â Whilen Y Porthmyn ar bob cam o'r ymchwil. Mae'r adran hon o'r adroddiad yn disgrifio'r dull a ddefnyddiwyd a'r canfyddiadau allweddol o bob dull ymchwil.

3.1 Cwmpasu

Cyfweliadau â Rhanddeiliaid

Cynhaliwyd cyfweliadau cwmpasu cychwynnol gyda chwech o randdeiliaid. Nod y cyfweliadau oedd ennill dealltwriaeth o dirwedd economaidd-gymdeithasol Tregaron, y graddau y mae gwasanaethau ar gael ar hyn o bryd a'r angen presennol am wasanaethau yn yr ardal leol. Cynhaliwyd cyfweliadau gyda chynrychiolwyr o'r canlynol:

- Prosiect Clych Caron,
- Mudiad Ysgolion Meithrin,
- Canolfan Deuluol Tregaron,
- Ysgol Henry Richard,
- Canolfan Hamdden Tregaron,
- Cyngor y Dref.

Cafwyd dealltwriaeth gychwynnol ynghylch y mathau o bethau y gellid defnyddio'r Hen Ysgol ar eu cyfer yn y gymuned, gan gynnwys syniadau ynghylch cyfleusterau gofal plant / clybiau ar ôl ysgol, clybiau / cyfleusterau i oedolion. Yn ddarostyngedig i amodau'r cyfamod addysgol, gellid hefyd ystyried dibenion ehangach megis lleoedd gwaith hyblyg / ar y cyd, cyfleusterau 'cymhorthfa' i sefydliadau cymorth cymunedol neu ganolfan mentro cymdeithasol fel posibiliadau. Cafodd y gwasanaethau a gollwyd yn y dref eu trafod yn helaeth, yn enwedig y posibilrwydd o golli'r ganolfan hamdden; ac roedd perchnogaeth gymunedol o hon wrthi'n cael ei drafod ar adeg y cyfweliadau.

3.2 Ymgynghori cychwynnol â'r Gymuned

Gweithdy Cymunedol

Cynhaliwyd gweithdy cymunedol fel sesiwn galw heibio ar 15 Tachwedd 2016 yng ngwesty'r Talbot yn Nhregaron. Barnwyd bod hwn yn lleoliad niwtral a hygyrch ac felly y lle mwyaf addas ar gyfer anghenion gwahanol randdeiliaid yn yr ardal leol. Bu trafodaeth holistaidd ynghylch beth y gellid defnyddio'r Hen Ysgol ar ei gyfer, pa wasanaethau oedd eu hangen / nad oedd ar gael yn Nhregaron a'r asedau sydd ar gael eisoes yn y dref. Daeth cyfanswm o 12 o bobl i'r gweithdy, yn dilyn cyhoeddusrwydd helaeth trwy bosteri, taflenni a chyfryngau cymdeithasol.

Ar y cam cynnar hwn yn y prosiect, roedd amrywiaeth helaeth o syniadau ar gyfer ail-ddefnyddio safle'r Hen Ysgol. Roedd y rhain yn cynnwys: meithrinfa / cyfleuster crèche gyda chlybiau ar ôl ysgol, dysgu gydol oes, ystafell gyfrifiaduron, gweithgareddau i unigolion anabl, gofod preswyl, gweithgareddau i bobl ifanc, siop rhentu/atgyweirio beiciau, canolfan integredig i blant, etc. Cafwyd amrywiaeth helaeth o safbwyntiau ynghylch yr angen am wahanol wasanaethau a gweithgareddau yn yr ardal.

Fe wnaeth rhanddeiliaid drafod hefyd yr amrywiaeth helaeth o asedau ac adeiladau sydd ar gael ar hyn o bryd yn Nhregaron a'r graddau y cânt eu defnyddio gan drigolion. Mae mwy o wybodaeth am yr

hyn a ddysgwyd o'r gweithdy cymunedol i'w weld yn Atodiad 3, a dangosir crynodeb o ganfyddiadau'r gymuned o gyfleusterau lleol isod:

Ased Cymunedol	Y graddau y caiff ei ddefnyddio	Gwybodaeth bellach
Neuadd Goffa	Defnyddir yn helaeth iawn	Lle a ddefnyddir yn helaeth ar gyfer Ffair Nadolig, Canolfan Deuluol (yn ystod y dydd), neuadd snwcer (aelodau yn unig – lle a dan-ddefnyddir i fyny grisiau'r neuadd goffa), cubs, scouts, Tai Chi, SyM, Y Lleng Brydeinig, etc.
Neuadd yr ysgol	Defnydd isel/canolig	Cyfyngedig iawn ar wahân i weithgareddau ysgol
Capel	Defnyddir yn helaeth iawn	Ymarferion côr, yr Urdd, clwb ieuenctid, cymdeithas hanes a ioga.
Fan Llyfrgell	Defnyddir yn helaeth	Annibynadwy, ond poblogaidd pan ddaw
Canolfan Hamdden	Defnyddir yn helaeth iawn	Defnyddir yn helaeth, caiff ei harchebu'n llawn, gweithgareddau penodol heb lawer o le dros ben i weithgareddau eraill
Clwb Rygbi	Defnyddir yn helaeth	Tueddu i gael ei ddefnyddio fel neuadd wrth gefn
Clwb Bowlio	Defnyddir yn helaeth	Prysur iawn yn yr haf a digwyddiadau penodol y gaeaf
Canolfan y Barcud	Canolig	Agored o'r Pasg i fis Hydref, amgueddfa a lle cyfarfod
Clwb Nofio	Defnyddir yn helaeth	Dim lle – agored ar ddyddiau cyfyngedig yn unig
Pafiliwn Chwaraeon	Ychydig yw'r defnydd ohono	Tan-ddefnyddir
Pafiliwn – Bont	Y lle a ddefnyddir leiaf	Mae pobl yn teithio yno ar gyfer digwyddiadau penodol, ond ni chaiff ei ddefnyddio llawer. Ni chaniateir ei ddefnyddio ond fel rhan o'r drwydded bresennol (sef pedair gwaith y flwyddyn)

O hyn, gwelwyd mai ychydig sydd o leoedd ar hyn o bryd lle gellir cynnal gweithgareddau o ddydd i ddydd, gyda phresenoldeb parhaol, yn hytrach na rhai o natur sesiynol, gyda'r holl ddeunyddiau a'r offer yn cael eu clirio oddiyno ar ddiwedd y digwyddiad.

[Arolwg Ar-lein](#)

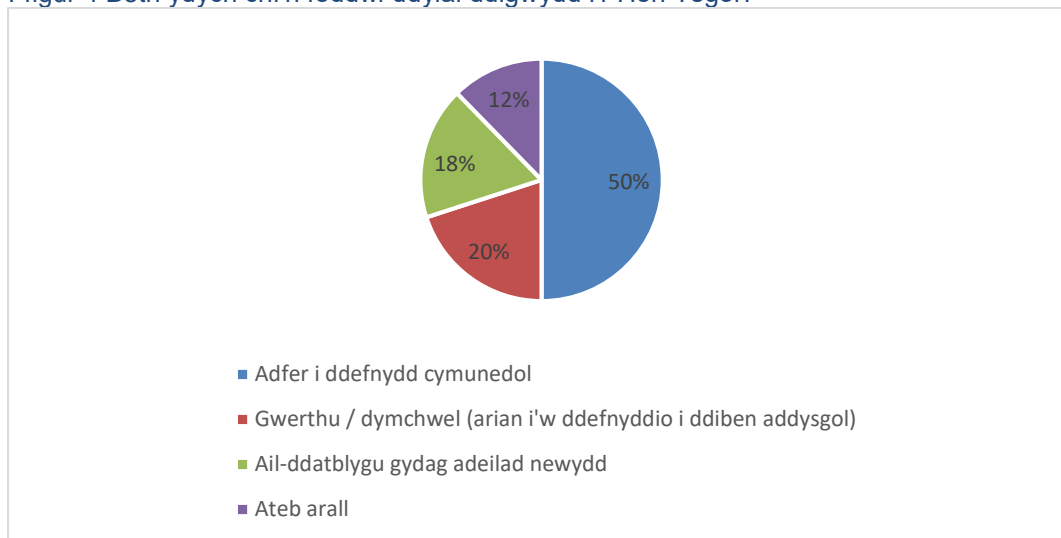
Yn dilyn y gweithdy, fe wnaeth Miller Research weithio gyda'r cleient i ddatblygu arolwg ar-lein i gael barn cynulleidfa ehangach. Roedd hyn rhwng 2 Rhagfyr 2016 a 27 Ionawr 2017 a derbyniwyd 129 o ymatebion (yn y Gymraeg a'r Saesneg)¹⁶. Dosbarthwyd yr arolwg gan Whilen y Porthmyn i randdeiliaid lleol yn Nhregaron ac i sefydliadau penodol er mwyn ei gylchredeg yn ehangach. Dosbarthwyd yr arolwg mewn digwyddiadau hefyd, fel y Ffair Nadolig, a oedd yn galluogi pobl i ymateb i holiaduron papur os oedd angen. Cafodd ymatebion yr arolwg eu casglu at ei gilydd wedyn gyda'r ymatebion ar-leion i greu un set gynhwysfawr o ddata, a thrafodir y canfyddiadau isod.

3.3 Canfyddiadau Cychwynnol yr Arolwg

Ni ddangosodd y canfyddiadau o'r arolwg ar-lein unrhyw gonsensws clir ar ddyfodol yr Hen Ysgol.

Dywedodd hanner yr ymatebwyr yr hoffent weld yr Hen Ysgol yn cael ei hadfer i ddefnydd cymunedol. Awgrymodd un o bob pump y dylid dymchwel yr adeilad neu ei werthu gyda'r arian yn cael ei ddefnyddio gan y gymuned i ddibenion addysgol, roedd 18 y cant o'r farn y dylid codi adeilad newydd ar y cyfan neu ran o'r safle at ddefnydd cymunedol (Ffigur 4).

Ffigur 4 Beth ydych chi'n feddwl ddylai ddigwydd i'r Hen Ysgol?



Ffynhonnell: Ymchwil Miller Research 2016-17 sail: 130

Ymysg y bobl a nododd atebion eraill (16), dywedodd wyth y dylid ail-ddatblygu'r safle ar gyfer rhyw ffurf o ddarpariaeth gofal plant / meithrinfa.

Ar hyn o bryd, yn Nhregaron, mae amryw o weithgareddau cymunedol yn cael eu gynnal gan grwpiau sy'n bod eisoes fel yr Ysgol Feithrin, y Ganolfan Deuluol a Whilen y Porthmyn, sydd mewn lleoliadau nad ydynt yn addas i'w gofynion neu sy'n wynebu cael ei hail-leoli yn y dyfodol agos.

Oherwydd ei bod yn bwysig fod unrhyw gamau gweithredu sy'n ymwneud â'r Hen Ysgol gan eu gyrru gan angen, gofynnwyd i ymatebwyr am wasanaethau y mae Tregaron a'r ardal o amgylch yn brin ohonynt ar hyn o bryd. Mewn ymatebion, roedd gofal plant yn un maes a oedd yn sefyll allan fel

¹⁶ Noder: dim ond y cwestiwn cyntaf a atebwyd gan bawb o'r ymatebwyr, cafodd y mwyafrif o'r lleill lai na 50 o ymatebion, felly rhaid darllen y canrannau gyda gofal.

problem, yn cyfrif am hyd at 30 o ymatebion¹⁷ (Ffigur 5). Roedd hyn yn cynnwys cyfeiriadau at gyfleusterau fel meithrinfa, crèche a chlybiau cyn ac ar ôl ysgol, yn ogystal â llyfrgell, sinema a banc.

Ffigur 5 Gwasanaethau nad ydynt ar gael yn Nhregaron

Creche Ysgol Club Provision Children Meithrinfa Dydd
Centre Lampeter Facilities Pre School
Child Care Gofal Plant Library Cinema
Nursery Weather Bank Education

Ffynhonnell: Miller Research, arolwg 2016-2017 Sail: 63

Byddai cyfleusterau gofal plant yn cael eu cefnogi fel gwasanaeth pe caent eu cyflwyno yn Nhregaron, yn ôl 46 y cant o ymatebwyr a ddywedodd y byddent yn defnyddio crèche, meithrinfa neu rhyw ddarpariaeth gofal plant.

Fe wnaeth cyfanswm o 43 o ymatebwyr awgrymu mudiadau neu sefydliadau y gellid cysylltu â nhw i edrych ar y defnydd y gellid ei wneud o'r Hen Ysgol yn dilyn ail-ddatblygu, naill ai trwy redeg cyfleusterau neu logi rhan o'r adeilad. Dangosir yr enghreifftiau a roddwyd yn Ffigur 6.

Ffigur 6 Pa fudiad neu sefydliad a allai gyfrannu at redeg neu logi lle yn yr Hen Ysgol ar ôl ei hail-ddatblygu?

Merched y Wawr Gofal Cyngor Education YFC
Unsure Whilen y Porthmyn Gymuned
Group Club Scouts Facilities Ceredigion
Canolfan Family Centre

Ffynhonnell: Miller Research, arolwg 2016-2017 Sail: 43

3.4 Astudiaeth Gofal Plant

Ymgynoriadau manwl

Yn dilyn sgwrs gyda'r swyddog datblygu o Mudiad Meithrin¹⁸, daeth i'r amlwg fod diddordeb gan y mudiad mewn agor meithrinfa neu gylch chwarae mewn lleoliad newydd yn sgil ail-leoli'r ysgol gynradd leol i gampws yr ysgol uwchradd ym mis Medi 2017. Felly, mae posibilrwydd y gallai Mudiad Meithrin gefnogi datblygu Ysgol Feithrin ar safle'r Hen Ysgol, gan ddefnyddio Adeilad Mills pe câi ei adfer i gyflwr addas. Mae'r posibilrwydd o ail-ddatblygu Adeilad Mills yn gofyn am ymchwil pellach.

¹⁷ Y geiriau y chwiliwyd amdanynt: childcare, nursery, crèche, pre-school, after school club, Meithrinfa dydd a clwb ysgol, gofal plant

¹⁸ "Arbenigwyr blynyddoedd cynnar yn y Gymraeg"- un o'r pum sefydliad darparwyr gofal plant yng Nghymru

Mapio Asedau

Mae dau adeilad yn yr Hen Ysgol, sef Adeilad Mills a'r prif adeilad. Mae'r prif adeilad yn cynnwys¹⁹:

1. Prif Lyfrgell: 85.25 m² (potensial o brif ystafell ar gyfer hyd at 34 o blant 2-5 oed)
2. Ystafell gyfrifiaduron 3: 18.78m² (ystafell bosibl ar gyfer staff)
3. Ystafell ddosbarth 6: 33.70m² (potensial ar gyfer clwb ar ôl ysgol)
4. Gyda rhai newidiadau strwythurol i'r adeilad, gellid defnyddio'r ystafelloedd canlynol:²⁰
 - a. Ystafell anghenion arbennig: 18.54m² (lle posibl i blant o dan 2 oed gysgu)
 - b. Ystafell ddosbarth 16: 33.62m² (ystafell bosibl i hyd at 9 o blant dan 2 oed)
5. Angen addasu'r toiledau ar gyfer plant

Mae Adeilad Mills yn cynnwys:

1. Ystafell gyfrifiaduron (y prif ofod yn cynnwys panel sy'n plygu): 61.45 m²
2. Lle cylchredeg: 5.08 m²
3. Lle storio: 8.75 m²
4. Toiledau (merched, dynion, anabl): 7.81 m²

3.5 Arolwg Gofal Plant

Methodoleg

Yn dilyn y canfyddiadau o'r arolwg cyntaf, daeth yn amlwg fod tua hanner yr ymatebwyr eisiau cadw'r adeilad at ddefnydd y gymuned, ond nid oedd unrhyw un syniad penodol yn sefyll allan fel dewis penodol a oedd yn cael ei ffafrio ar gyfer defnyddio'r holl adeilad.

Fodd bynnag, fel y nodwyd uchod, roedd gofal plant yn cael ei adnabod yn helaeth fel gwasanaeth nad yw ar gael yn Nhregaron (yn benodol, er enghraifft, meithrinfa/crèche, gwarchodwr plant, clwb ar ôl ysgol a chlwb gwyliau).

Penderfynodd Miller Research gyda chytundeb Whilen y Porthmyn gynnal ail arolwg o farn y gymuned ar y math o ofal plant oedd ei angen a'r holl faterion penodol ynghylch darparaeth gofal plant megis pris, amserau agor, oedran, etc.

Canfyddiadau o'r Arolwg

Roedd yr arolwg ar waith (yn y Gymraeg a'r Saesneg) o 3 Ebrill tan 26 Mai; derbyniodd 66 o ymatebion a gaiff eu dadansoddi isod.

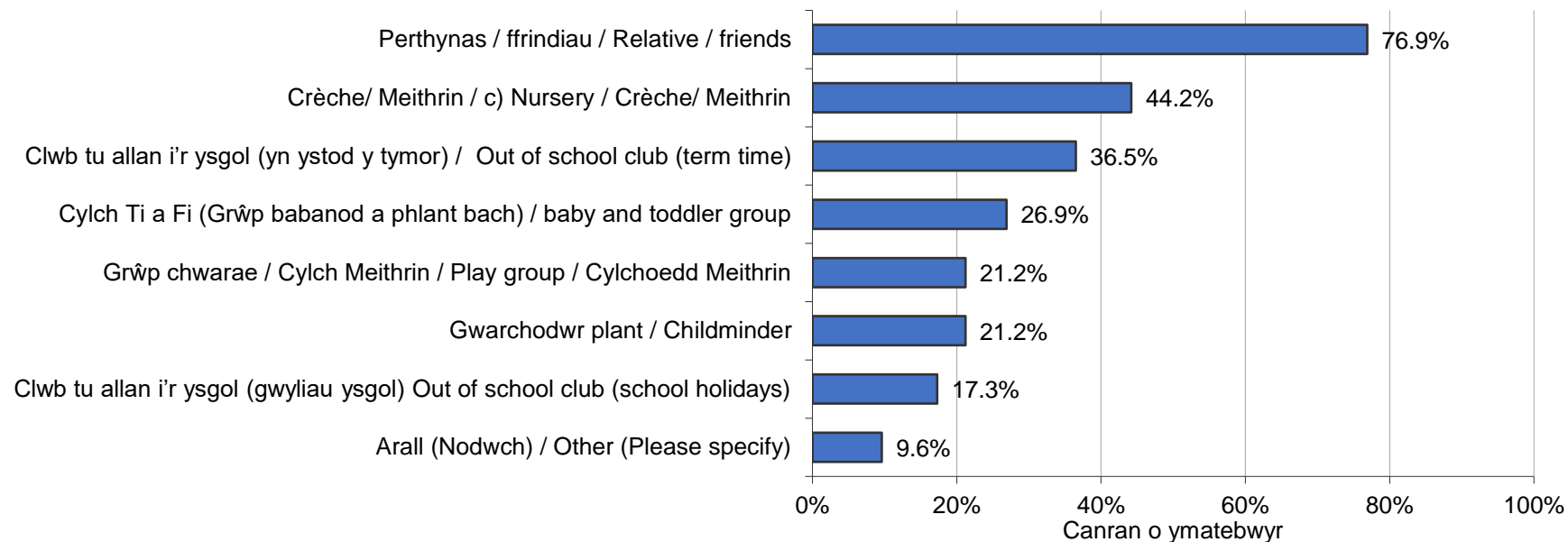
Dengys yr arolwg mai'r math o ofal plant a ddefnyddir amlaf ar hyn o bryd gan rieni/gofalwyr yn Nhregaron yw help perthnasau neu ffrindiau (76.9%); ni nodir yn benodol fodd bynnag a yw hyn oherwydd diffyg gofal plant ffurfiol yn yr ardal leol, hwylustod (e.e.: lleihau'r angen i deithio pellteroedd i gael at ofal plant), arbed ar gost gofal plant neu resymau eraill. Yr ail fath fwyaf cyffredin o ofal plant a ddefnyddir gan ymatebwyr yw meithrinfa/crèche (44.2%). Mae'n amlwg fod rhieni'n defnyddio mwy nag un math o ofal plant fel y dangosir yn Ffigu 7 isod.

¹⁹ Mae'r enwau a'r dimensiynau'n cyfeirio at Ffigure 2

²⁰ Dylid gwneud agoriad rhwng y brif lyfrgell a'r ystafelloedd anghenion arbennig ac ystafell ddosbarth 16

Mae'r mwyafrif o rieni/gofalwyr sy'n mynd â'u plant i feithrinfa yn teithio mwy na 10 milltir (56.5%). Mae traean o rieni sy'n defnyddio ffrindiau a/neu deulu fel gofal plant yn gorfod teithio mwy na 10 milltir hefyd (gweler Tabl 1).

Ffigu 7: Ydych chi'n defnyddio unrhyw un neu fwy o'r mathau canlynol o ofal plant neu ddarpariaeth tu allan i'r ysgol ar hyn o bryd?



Ffynhonnell: Arolwg 2017 Miller Research, Sail: 52

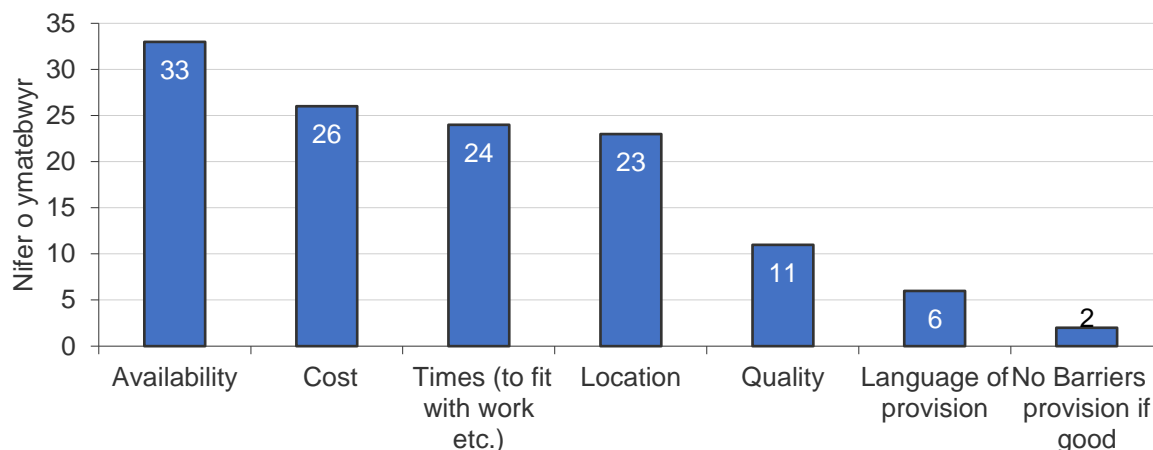
Tabl 1: Pa mor bell, ar gyfartaledd, ydych chi'n gorfod teithio i gael at ofal plant ar hyn o bryd? (nifer o ymatebwyr, caniatawyd atebion lluosog)

	Gwarchodwr plant / Childminder	Perthynas / ffrindiau / Relative / friends	Crèche/ Meithrin / Nursery / Crèche/ Meithrin	Cylch Ti a Fi (Grŵp babanod a phlant bach) / baby and toddler group	Grŵp chwarae / Cylch Meithrin / Play group / Cylchoedd Meithrin	Clwb tu allan i'r ysgol (yn ystod y tymor) / Out of school club (term time)	Clwb tu allan i'r ysgol (gwyliau ysgol) Out of school club (school holidays)
■ Llai na 2 filltir / Less than 2 miles	3	15	3	7	10	4	0
■ 2-5 o filltiroedd / 2-5 miles	5	7	5	4	4	4	3
■ 6-10 o filltiroedd / 6-10 miles	5	10	2	2	1	5	1
■ 10 + milltir / More than 10 miles	2	14	13	0	0	4	4

Ffynhonnell: Arolwg 2017 Miller Research Sail:51

Y prif rwystr i gael at ofal plant i rieni/gofalwyr yn ardal Tregaron yw nad yw ar gael, gyda chost yn ail agos. O ganlyniad, dylai unrhyw ddarpariaeth sicrhau bod y pris yn debyg i'r cyfartaledd yng Ngheredigion y dywedodd y mwyafrif o rieni y byddent yn cytuno'i dalu (Atodiad 4). Er enghraifft, dywedodd hanner yr ymatebwyr y byddent yn hapus i dalu rhwng £25 a £35 y diwrnod am blentyn mewn meithrinfa.

Ffigur 8: Beth fydddech chi'n ei ystyried yw'r rhwystrau mwyaf i rieni/gofalwyr gael mynediad at ofal plant yn ardal Tregaron?

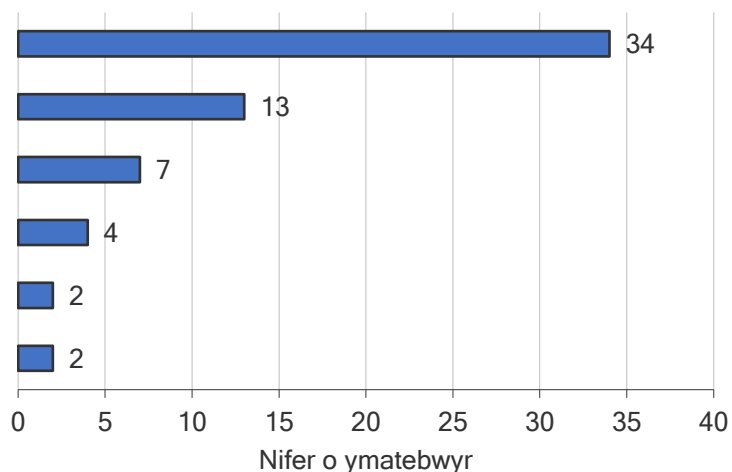


Ddim ar gael	Cost	Amserau (addas gyda gwaith etc.)	Lleoliad	Ansawdd	Iaith y ddarpariaeth	Dim rhwystrau - darpariaeth yn dda
--------------	------	----------------------------------	----------	---------	----------------------	------------------------------------

Ffynhonnell: Arolwg 2017 Miller Research, Sail: 47

Ymysg y mathau posibl o ofal plant y byddai gan rieni/gofalwyr a ymatebodd ddiddordeb mawr ynddynt fyddai crèche (24) a chlwb cyn/ar ôl ysgol (25) ond mae darpariaeth y tu allan i'r tymor hefyd yn bryder i rieni, gyda 29 yn dweud y byddai ganddynt ddiddordeb mawr mewn clwb gwyliau (am y pris iawn). Fe wnaeth mwy na thri chwarter yr ymatebwyr fynegi awydd am i ddarpariaeth bosibl o ofal plant fod yn agored rhwng 7.30 am a 6.30 pm (Ffigur 9).

Ffigur 9: Pe bai gofal plant ar gael, pa fathau o amserau yr hoffech chi iddo fod ar agor?



Trwy'r dydd o 7.30am hyd 6.30pm

Pnawniau o 1pm hyd 6.30pm

Boreau o 7.30am hyd 1pm

Boreau yn unig, o 7.30am hyd 9am

Pnawniau yn unig, o 1pm hyd 3.30pm

Arall (nodwch)

Ffynhonnell: Arolwg 2017 Miller Research, Sail: 44

3.6 Dyfodol gofal plant yn Nhregaron

Ar hyn o bryd mae Cylch Meithrin Tregaron wedi'i leoli yn yr ysgol gynradd, ond bydd yn rhaid iddo gael ei ail-leoli o fis Medi 2018 pan fydd yr ysgol gynradd yn ymuno â champws yr ysgol uwchradd. Nid yw Cylch Meithrin Tregaron yn darparu'r addysg i blant tair oed bellach gan fod hyn yn cael ei gynnig yn yr ysgol.

Mae Meithrinfa Ddydd Gymraeg a sefydlwyd yng nghanol Ceredigion sy'n darparu ar gyfer teuluoedd o ardal fawr: Tregaron, Aberaeron, Llanrhystud, Llangwyrfon, etc. yn llawn ar hyn o bryd. Mae 12 o blant ar eu rhestr aros ond ni allant gynnig lle iddynt gan eu bod yn cael trafferth wrth recriwtio staff sy'n siarad Cymraeg i agor y feithrinfa i fwy o blant.

Mae dau warchodwr plant newydd ar fin cofrestru a byddai hyn yn ateb o ran darpariaeth blynnyddoedd cynnar a gwyliau.

Mae dalgyloch tref Tregaron yn cynnwys tair ward:

Dalgyloch Tregaron:
Ward Llangeitho
Mae'n cynnwys Llangeitho, Capel Betws Lleucu,

Llanddewi Brefi
Ward Lledrod
Mae'n cynnwys Pont-rhyd y groes, Pontrhydfendigaid, Ysbyty Ystwyth
Ward Tregaron
Mae'n cynnwys Tregaron

3.7 Model gofal plant

Fe wnaeth yr asesiad gofal plant a gyflawnwyd gan Gyngor Ceredigion a'r Arolwg Gofal Plant a drafodir uchod arwain at y casgliad fod angen adolygu'r ddarpariaeth gofal plant yn Nhregaron. O ganlyniad, buom yn edrych ar ddichonoldeb agor lleoliad gofal plant yn Nhregaron ac ar y gofynion sydd ynglŷn â hynny.

Fe wnaethom lunio Model Gofal Plant sy'n cynnwys yr holl elfennau angenrheidiol y mae'n ofynnol edrych arnynt wrth ystyried creu lleoliad gofal plant. Gan mai'r math o ofal plant y mae mwyaf o angen amdano yw adeilad meithrinfa, dyma sail ein model, ond gallai hefyd gynnwys gwasanaeth o amgylch oriau ysgol a chlwb gwyliau. Mae'r model yn ystyried y canlynol (a drafodir yn fanylach isod):

- Faint o le sydd ei angen i gyd ac ar gyfer pob grŵp oedran
- Y nifer o staff sy'n ofynnol
- Yr amserau agor
- Yr incwm posibl ar sail 26 yn aros am ddiwrnod llawn, bum niwrnod yr wythnos
- Yr incwm posibl o'r gwasanaethau o amgylch oriau ysgol a chlwb gwyliau
- Y nifer o blant sy'n ofynnol er mwyn i feithrinfa fod yn gynaliadwy

3.7.1 Poblogaeth

Ceredigion

Y boblogaeth yng Ngheredigion yw 74,600, ac mae 15% o'r boblogaeth yn blant 0-15 oed (10,224 o blant 0-14 oed).

Tabl 2 Poblogaeth plant yng Ngheredigion

Oedran	Poblogaeth plant
0-4	3,365
5-7	2,046
8-9	1,388
10-14	3,425
Cyfanswm	10,224

Ffynhonnell: ONS 2015 MYE

Mae'r nifer o leoedd gofal plant cofrestredig yn y sir wedi lleihau'n sylweddol rhwng 2015 a 2017. Mae angen gwirioneddol am ofal plant mewn rhai ardaloedd, yn nodedig Tregaron (gweler Tabl 6).

Tabl 3 Darpariaeth Gofal Plant yng Ngheredigion

Math o ofal plant	Nifer o leoedd
Chwarae mynediad agored	56
Crèche	112
Gwarchodwyr plant	340
Gofal sesiynol	428
Gofal Diwrnod Llawn	486
Y tu allan i'r ysgol	369
Cyfanswm	1,914

Ffynhonnell: Arolwg Datganiad Hunan-asesiad o'r Gwasanaeth 2016 (SASS).

Tabl 4 Graddfa darpariaeth yng Ngheredigion

Cynnig cyfartalog Ceredigion i bob 100 o blant	Graddfa gofal dydd:	23.9
	Graddfa ar ôl ysgol:	15.9
	Gwyliau:	15.7
Cyfanswm	Graddfa gan gynnwys gofal sesiynol:	24.5

Ffynhonnell: Cyfrifiad 2011.

Tregaron

Mae gan ardal Tregaron (sy'n cynnwys wardiau Llangeitho, Lledrod a Tregaron) boblogaeth o 4738 o drigolion (Amcangyfrifon Canol Blwyddyn 2015), gan gynnwys 727 o blant (0-14 mlwydd oed) sydd gyda'i gilydd yn cynrychioli 15 y cant o'r cyfanswm poblogaeth.

Tabl 5 Poblogaeth Plant Tregaron

Oedran (blynyddoedd)	Nifer o blant
0-4	246
5-7	132
8-9	101
10-14	248

Ffynhonnell: ONS Cyfrifiad 2011

Mae'r ddarpariaeth gofal plant yn isel iawn yn ardal Tregaron; mae 108 o leoedd (Tabl 6) wrth ystyried pob math o ofal plant; sy'n cynnwys un gwarchodwr plant yn unig yn cynnig gofal dydd i'r tair ward.

Tabl 6 Darpariaeth Gofal Plant yn Nhregaron

Math o ofal plant	Nifer o leoedd
Chwarae mynediad agored	0
Crèche	0
Gwarchodwyr plant (2 i gychwyn yn fuan)	4
Gofal sesiynol	51 (29 – prynhawn)
Gofal Diwrnod Llawn	0
Y tu allan i'r ysgol	24

Ffynhonnell: ONS Cyfrifiad 2011

Tabl 7 Graddfa Darpariaeth Gofal Plant

Cynnig cyfartalog Tregaron i bob 100 o blant	Graddfa gofal dydd: (nid yw'n cynnwys gofal sesiynol)	2.0
	Graddfa ar ôl ysgol:	15.9
	Gwyliau:	0.7
Cyfanswm	Graddfa gan gynnwys gofal sesiynol:	14.5

Ffynhonnell: ONS Cyfrifiad 2011

3.7.2 Anghenion gofal plant

Mae angen ar hyn o bryd am ofal plant yn Nhregaron (dangoswyd hyn gan yr arolygon a'r asesiad gofal plant), yn bennaf am ofal diwrnod llawn, ond hefyd am ofal cyn-ysgol ac ar ôl ysgol.

Yn ogystal, bydd y Cylch Meithrin yn colli ei le, ac nid oes unrhyw gynllun i ail-leoli'r ddarpariaeth ar gampws yr ysgol.

Pe bai Tregaron i gynnig gofal plant ar yr un raddfa (i bob 100 o blant) â Cheredigion gyfan, byddai angen creu 58 o leoedd ar gyfer diwrnod llawn o ofal. Efallai na fyddai angen am gymaint â hynny o leoedd, ond gellir cymhwyso'r model i lai o blant.

Tabl 8 Graddau Darpariaeth Gofal Plant Ceredigion wedi eu cymhwyso ar gyfer Tregaron

Graddfa "ddelfrydol" i bob 100 o blant		
Gofal plant sydd ei angen	Lleoedd gofal dydd (0-4)	58
	Lleoedd ar ôl ysgol (5-14)	32
	Lleoedd gofal gwyliau (5-14)	32

Ffynhonnell: Miller Research

3.7.3 Arwynebedd a Staff Gofynnol

Mae'r arwynebedd neu'r gofod sy'n ofynnol ar gyfer pob plentyn yn dibynnu ar eu hoedran. Er enghraifft, mae pobl plentyn o dan ddwy oed angen 3.5m², mae ar blentyn dwy oed angen 2.5m² ac mae ar blant tair i bump oed angen 2.3m². Yn ogystal â'r man i groesawu'r plant, byddai ar feithrinfa angen ystafell staff, toiledau i blant a staff, lle cysgu ar wahân (wedi ei gynnwys yn arwynebedd y llawr) a lle ar wahân i blant o dan ddwy oed (wedi'i gynnwys yn arwynebedd y llawr).

Byddai'r arwynebedd sydd ar gael yn Adeilad Mills yn cyfyngu cynhwysedd cynnig am feithrinfa / darpariaeth cyn/ar ôl ysgol. Nid yw maint yr adeilad ond 83.09 m² (gan gynnwys toiledau, coridor a lle storio).

Dylai'r adeilad fod o leiaf 125 m² a hyd at 160 m² i ddarparu ar gyfer 56 o blant yn ystod y dydd, yn ogystal â 26 yn y bore a'r prynhawn.

Mae'r arwynebedd sydd ar gael ym mhrif adeilad yr hen ysgol fel a ganlyn²¹:

- Llyfrgell 2 a 4, ystafell gyfrifiaduron, swyddfa 5: 125.9 m²
- Gan gynnwys ystafell anghenion arbennig 18: 144.45 m²
- Gan gynnwys llyfrgell gyrfaoedd 17: 159.92 m²
- Nid yw'r uchod yn cynnwys darparu toiledau.

Ar gyfer meithrinfa, mae'r gofyn am staff fel yr hyn yw yn Tabl 9

Tabl 9 Staff sy'n ofynnol i bob plentyn

Oedran	Cymhareb	Nifer o blant	Nifer o staff sydd ei angen ar gyfer 26 o blant o oeddrannau cymysg 0-4 oed
O dan 2	1:3	9	3
2 oed	1:4	8	2
3-7 oed	1:8	10	2

Ffynhonnell: <https://www.nidirect.gov.uk/articles/day-nurseries>

Byddai'r nifer o staff sy'n ofynnol yn dibynnu ar y nifer o blant sy'n bresennol. Ar y cychwyn, dim ond dau neu dri aelod o staff a fyddai'n angenrheidiol, ac yn ddiweddarach, pe bai'r galw am y feithrinfa'n cynyddu, gellid cyflogi mwy o staff. Gofyniad arall y mae angen ei ystyried yw y byddai angen i 50 y cant o'r staff gael cymhwyster gofal plant.

3.7.4 Cost Dyddiol Gofal Plant i bob Plentyn

Ymdrinir yn fanylach â chost cyfartalog gofal plant yng Ngheredigion fesul plentyn y sesiwn, diwrnod a'r wythnos yn Tabl 10.

Tabl 10 Cost Cyfartalog yng Ngheredigion fesul Plentyn y Sesiwn / Diwrnod / Wythnos

	Nursery / Full Day Care
Cyfartaledd rhan amser (25 awr)	Rhwng £16 a £25 y diwrnod – tua

²¹ Gweler map o'r llawr yn Ffigure 2

yng Ngheredigion	£100 yr wythnos
Cyfartaledd llawn amser (45 awr) yng Ngheredigion	Rhwng £20 a £27 – tua £180 yr wythnos
	Cylch Meithrin / Gofal Dydd Sesiynol
	10 awr am ddim yr wythnos i blant 3 oed + tâl ychwanegol
2.5 awr - sesiwn	£6-£7
	Gofal tu allan i'r ysgol (ar ôl ysgol a gwyliau)
Ar ôl ysgol 3.15/3.30pm-5.30/6pm	Rhwng £5-9 y sesiwn
	Clwb Gwyliau
Hyd at 30 awr	Rhwng £16-£36 y diwrnod (£20)

Ffynhonnell: Asesiad digonolrwydd gofal plant 2017-2022

3.7.5 Incwm Posibl

Mae'r incwm posibl o ofal dydd a gofal y tu allan i'r ysgol am un diwrnod ac am wythnos bum niwrnod wedi ei amlinellu yn Tabl 11 ar gyfer dau ddewis. Dewis Un fyddai cael 26 o blant a 26 o blant cyn oed ysgol a 26 o leoedd ar ôl ysgol (3.15pm-6pm) yn ogystal. O gymharu, mae gan Ddewis Dau nifer uwch o blant mewn gofal dydd (52), gofal cyn-ysgol (32) ac ar ôl ysgol (32).

Tabl 11 Incwm Posibl o Ofal Dydd a Gofal y tu allan i'r Ysgol

Gofal Dydd Dewis Un	Y diwrnod	Yr wythnos 5 diwrnod
26 o blant gofal dydd 8am- 6pm	26 x £26 = 676	£3,380
26 cyn ysgol 8-9am	26 x £2.6 = 67.6	£338
26 ar ôl ysgol 3.15-6pm	26 x £6.5 = 169	£845
Cyfanswm yr Wythnos		£4,563

Gofal Dydd Dewis Dau	Y diwrnod	Yr wythnos 5 diwrnod
52 o blant gofal dydd 7.30am to 6.30pm	52x £30= 1,560	£7,800
32 cyn ysgol 7.30-9am	32x£3=96	£480
32 ar ôl ysgol 3.15-6.30pm	32 x£7= 224	£1,120
Cyfanswm yr wythnos		£9,400

Ffynhonnell: Asesiad digonolrwydd gofal plant 2017-2022 / Miller Research

Mae Tabl 11 felly yn dangos yr incwm posibl i feithrinfa sy'n cynnig gofal diwrnod llawn, yn ogystal â chlwb cyn ac ar ôl ysgol am ddwy senario, sef 26 o blant a 52 o blant ar gyfer y gofal diwrnod llawn.

Yn ogystal, pe byddai'r Cylch Meithrin yn cael ei symud i'r un adeilad â'r feithrinfa byddai angen ystafell ychwanegol, a'r enillion posibl fyddai £202.80 am un sesiwn foreol (9.30am - 12pm) y diwrnod, gyda'r cyfle i gynnig sesiwn brynhawn pe bai staff ar gael.

Yn olaf, gellid defnyddio'r adeilad ar gyfer gofal gwyliau i blant a chynnig naill ai 26 neu 52 o leoedd gan ddibynnu ar y galw, staff a'r lle a ddefnyddir yn yr Hen Ysgol. Crynhoir hyn yn y tabl isod.

Tabl 12: Incwm Posibl o'r Clwb Gwyliau

Gwyliau Ysgol	Yr wythnos 1 diwrnod	Yr wythnos 5 diwrnod
Gofal gwyliau i 26 o leoedd	26 x £20 = £520	£2,600
Gofal gwyliau i 52 o leoedd	52 x £20 =£1,040	£5,200

Ffynhonnell: Asesiad digonolrwydd gofal plant 2017-2022 / Miller Research

I grynhoi, dengys y Model Gofal Plant hwn y byddai'r Hen Ysgol yn lleoliad addas, yn dilyn peth gwaith adnewyddu ac os yw'n cydymffurfio â safonau iechyd a diogelwch i edrych ar ôl plant.

Mae'n bwysig nodi hefyd y gall fod nad yw'r galw yn Nhregaron mor uchel â graddfa'r lleoedd gofal plant a gynigir yng Ngheredigion, a dyna pam y cyflwynwyd dau ddewis.

Byddai'r Hen Ysgol, yn ei chyfanrwydd, yn fwyaf tebygol o fod yn rhy fawr i'w defnyddio'n gyfan gwbl ar gyfer lleoliad gofal plant, felly byddai angen cynnal gweithgareddau/digwyddiadau eraill yn yr adeilad. Byddai angen i'r gweithgareddau hyn ddigwydd naill ai ar adeg pan nad yw'r feithrinfa ar agor neu o bosibl ddefnyddio mynedfa wahanol pe bai aelodau o'r cyhoedd yn mynd i mewn i'r safle pan fo plant yn derbyn gofal yno.

3.7.6 Gofynion Ychwanegol

Mae gofynion ychwanegol y byddai angen eu hystyried er mwyn sicrhau y byddai'r adeilad yn ddiogel ac yn addas ar gyfer gwasanaethau plant.

- Rhaid i'r adeilad gael ei ddiogelu heb unrhyw gyswllt posibl gyda'r cyhoedd ac eithrio rhieni.
- Mae angen iddo fod yn lle caeedig, na all plant fynd oddiyno.
- Mae arno angen un ystafell ar wahân i'r rheini o dan ddwy oed (bwlch presennol yn yr ardal leol)
- Mae arno angen un ystafell ar wahân ar gyfer gofal ar ôl ysgol
- Yn ddelfrydol, gallai Adeilad Mills gynnwys 20 o blant ar gyfer y Cylch Meithrin. Fodd bynnag, ar ôl siarad gyda chynrychiolydd o Mudiad Meithrin, pe baent yn cyflwyno

cais am arian o Gronfa Loteri, er enghraifft, a'r prif adeilad yn cael ei werthu neu ei ddymchwel wedyn; byddent yn bryderus y gallai'r defnydd a wneir o'r safle fod yn anghydnaws â lleoliad gofal plant.

Rôl Economaidd Gofal Plant

Mae tystiolaeth bellach sy'n cefnogi canfyddiadau'r Model Gofal Plant a drafodir uchod. Mae buddsoddi mewn gofal plant yn gwneud synnwyr yn economaidd, fel yr adroddwyd mewn erthygl ar wefan y Family and Childcare Trust ym mis Hydref 2016²². Mae hyn oherwydd bod manteision clir i rieni a phlant, wrth helpu'r rhieni i waith a hybu datblygiad y plant.

Mae'r Deyrnas Unedig wedi cyflwyno amryw o gynlluniau i helpu rhieni gyda chostau gofal plant fel y credyd cynhwysol, credyd treth, addysg gynnar a thalebau gofal plant am ddim; fodd bynnag nid yw pob teulu'n manteisio ar yr hyn sydd ar gael oherwydd diffyg gwybodaeth a dryswch ynghylch yr hyn sydd ar gael. Yn ogystal, i rai teuluoedd, mae costau'n dal i fod yn rhwystr ac mae angen gwirioneddol am ofal plant mwy fforddiadwy neu fwy o help gan y llywodraeth.

Mae Cydffederasiwn Diwydiant Prydain yn cefnogi hyn ac wedi gwneud cynnig sy'n cynnwys 15 awr o ofal plant am ddim i bob plentyn rhwng blwydd a phedair oed yn hytrach na bod hyn ar gael i'r rheini sy'n dair a phedair oed yn unig, fel ar hyn o bryd. Byddai hyn yn fuddsoddiad sylweddol, ond un y teimlid ei fod yn angenrheidiol i helpu rhai teuluoedd gael at ofal plant a chynorthwyo pobl i fynd yn ôl i weithio.

Mae rhai o'r manteision o gynnig gofal plant mwy fforddiadwy a chael mwy o rieni mewn gwaith yn cynnwys lleihad yn y nifer o aelwydydd sy'n hawlio budd-daliadau mewn gwaith neu allan o waith; a chynnydd, mewn cyfraniadau treth a chyfranogiad gweithredol yn yr economi.

Mantais arall fyddai creu swyddi sy'n angenrheidiol i redeg y lleoliad gofal plant – gyda chynnydd mewn galw am ofal plant byddai angen am fwy o weithwyr gofal plant / gwarchodwyr plant. Yn olaf, gallai tref â gofal plant fforddiadwy o ansawdd uchel fod yn fwy deniadol i deuluoedd â phlant ifanc a gallai annog pobl o'r fath i ddal i fyw yn yr ardal a pharhau i gyfrannu at yr economi a'r gymuned leol. Gellir gweld hyn yn yr enghraifft o astudiaeth achos yn Nova Scotia a nodir isod.

Yn Nova Scotia, Canada, mae astudiaeth a wnaed wedi dangos bod buddsoddi mewn gofal plant yn ysgogi'r economi ac yn arwain at enillion economaidd-gymdeithasol sylweddol i gymdeithas. Er enghraifft, mae pob \$1 a gaiff ei wario ar wasanaethau gofal plant yn arwain at gynnydd o \$2.30 mewn GDP. Yn ogystal, mae pob \$1 miliwn a gaiff ei fuddsoddi mewn gofal plant yn creu 40 o swyddi, treth incwm ac yn hybu'r economi. Ni ddylid gweld gofal plant fel gwasanaeth yn unig i deuluoedd, ond fel gyrrwr economaidd pwysig y dylai'r dalaith ei gefnogi.

Mae'r Model Gofal Plant a thystiolaeth ymchwil pellach yn awgrymu bod achos economaidd dros gynyddu'r cynnig o ddarpariaeth gofal plant yn Nhregaron. Mae hyn felly wedi cael ei gynnwys fel dewis hyfyw i'w ystyried gan y gymuned ar gyfer datblygu safle'r Hen Ysgol yn Nhregaron.

²² <https://www.familyandchildcaretrust.org/cbi-agree-investment-childcare-makes-economic-sense>

4 Ffyrdd eraill posibl o ddefnyddio'r Hen Ysgol

Yn ystod y cyfnod ymchwil, nodwyd nifer o ffyrdd eraill posibl o ddefnyddio'r Hen Ysgol. Er bod llawer o'r rhain yn rhai na fyddai'n gweddu â chylch gorchwyl addysgol yr Ymddiriedolaeth, gallai eraill fod yn wasanaethau ychwanegol derbyniol i'r dref.

Roedd y rhain yn cynnwys:

- Canolfan astudio Awyr Agored – er y byddai hyn yn ddefnydd posibl, nid oedd yn bosibl dod o hyd i sefydliad addas i symud ymlaen â'r syniad o fewn graddfa amser yr ymchwil;
- Lle gweithio ar y cyd – Aed at y fenter gydweithio annibynnol Indycube i drafod y posibilrwydd o weithio mewn adeilad Hen Ysgol wedi'i hadnewyddu. Roedd rhywfaint o ddiddordeb yma, er y byddai'n dibynnu ar i'r prosiect adfer gael ei gyflawni i ddaparu lle a chyfleusterau addas. Gall lleoedd gweithio ar y cyd ddod â manteision sylweddol i gymunedau ynysig; trwy alluogi unigolion i weithio lle gallent ei chael hi'n anodd fel arall oherwydd materion yn ymwneud â gofal plant, diffyg trafnidiaeth etc. Ar hyn o bryd, ychydig iawn o ddarpariaeth sydd ar gyfer gweithio ar y cyd mewn ardaloedd gwledig yng Nghymru ac ni welwyd dim yng Ngheredigion wledig. Felly gallai fod potensial i sefydlu lle gweithio ar y cyd yn y dref rywbyrd yn y dyfodol.
- Lle ymarfer / stiwdios cerddorol. Mae diffyg cyffredinol o le ymarfer i gerddorion ac, yn sgil cysylltiad Tregaron â cherddoriaeth Gymraeg trwy ŵyl Tregaron, gall fod potensial am brosiect i annog cerddorion a bandiau lleol i ddatblygu. Er i gyswllt posibl ar gyfer hyn cael ei awgrymu, nid aeth neb ymhellach gyda'r syniad o fewn cwrmpas yr astudiaeth hon.

Felly mae gweithgareddau posibl y gallai fod lle iddynt yn Nhregaron, er y gallai adeiladau eraill yn y dref fod yn fwy addas ar eu cyfer.

5 Dewisiadau ar gyfer yr Hen Ysgol

Nodwyd pedwar prif ddewis ar gyfer yr Hen Ysgol a'r Adeilad Mills cysylltiedig. Gellir crynhoi'r rhain fel a ganlyn:

1. Adfer y safle at ddefnydd y gymuned
2. Adfer Adeilad Mills a dymchwel gweddill y safle
3. Dymchwel yr adeiladau presennol ac adeiladu cyfleuster cymunedol newydd ar y safle
4. Cael gwared ar y safle a defnyddio'r incwm ar gyfer prosiect/prosiectau eraill
5. Gwneud dim.

Cyfrifiwyd costau ar gyfer pob un o'r dewisiadau, ar sail amcangyfrifon o gostau adnewyddu gan TC Consult²³ a phrasiadau anffurfiol o'r safle gan werthwr eiddo blaenllaw lleol. Cafodd y rhain eu cymharu ag enghreifftiau o brosiectau tebyg o leoedd eraill er mwyn sicrhau eu haddasrwydd. Defnyddiwyd y costau wedyn i baratoi'r prif fanteision costau i bob dewis. Mae'r costau manwl ynghlwm wrth Atodiad 6 o'r adroddiad hwn. Dylid nodi, fodd bynnag, y dylai'r amcangyfrifon, heb arolygu helaeth a manwl o'r adeilad, gael eu cymryd fel amcangyfrifon bras, yn hytrach na fel dyfynbris ar gyfer adnewyddu.

Aed â'r dewisiadau hyn i'r cyfarfod cymunedol terfynol, a gynhaliwyd yn Nhregaron ar 5 Mehefin 2017. Roedd amryw o sefydliadau, a allai o bosibl ddefnyddio'r safle, yn bresennol, gan gynnwys:



²³ <http://www.tc-consult.co.uk>

- Indycube
- Gwasanaeth Gwybodaeth i Deuluoedd Ceredigion
- Busnes Cymru
- Mudiad Ysgolion Meithrin
- Coleg Ceredigion
- Y Ganolfan Deuluol
- CAVO
- Carers UK
- Dysgu Bro

Daeth tua 40 o bobl i'r digwyddiad lle cawsant gyfle i drafod materion gydag unrhyw rai o gynrychiolwyr y sefydliadau a oedd yn bresennol, cyn i Miller Research gyflwyno'r canfyddiadau o'r ymchwil a'r dewisiadau sydd ar gael ar gyfer yr Hen Ysgol, gan gynnwys costau.

Wedi cyflwyniad o gefndir a chyd-destun y safle a'r dewisiadau ar ei gyfer, bu trafodaeth eang a phleidlais yn dilyn ar y dewisiadau a gyflwynwyd.

Gwahoddwyd aelodau o'r gymuned i'r cyfarfod i wneud penderfyniad ar y noson ynghylch dyfodol yr Hen Ysgol yn dilyn y cyflwyniad a'r dewisiadau oedd ar gael. Roedd y trafodaethau'n pwysleisio'r bygythiad i lawer o wasanaethau cymunedol yn y dref a'r angen i sefydlu mwy o weithgarwch cymunedol wrth ddarparu cymorth. Nid oedd, fodd bynnag, unrhyw grŵp nac unigolyn yn fodlon arwain y dasg o adfer yr Hen Ysgol at ddefnydd y gymuned.

Roedd y bleidlais yn cynnwys awgrym ychwanegol o gael gwared ar y safle ac adeiladu cyfleuster newydd ar gyfer gofal plant ar dir presennol yr ysgol. Byddai gan hyn y fantais glir o agosrwydd at yr ysgol ar gyfer clybiau cyn ac ar ôl ysgol a byddai'n galluogi i werth safle'r Hen Ysgol gael ei wireddu heb unrhyw gostau cyfalaf ychwanegol ar gyfer datblygu. Byddai, fodd bynnag, yn gofyn am ymchwil a thrafod gofalus er mwyn sicrhau y byddai'n cydymffurfio â thelerau Ymddiriedolaethau'r Hen Ysgol ac Adeilad Mills.

Y dewis olaf hwn oedd yr un a ddenodd fwyaf o bleidleisiau yn y cyfarfod a chytunwyd y dylid mynd â'r cynnig ymlaen i gyfarfod ar y cyd rhwng yr ymddiriedolwyr a chorff llywodraethu'r ysgol i'w drafod ymhellach.

Caiff y dewisiadau a gyflwynwyd eu hadolygu mewn mwy o fanylder isod.

Dewis	Manteision	Costau	Rhwystrau	Sylwadau
Adfer y safle at ddefnydd cymunedol	<p>Caiff gwerth yr adeilad fel ased ei gadw yn y gymuned.</p> <p>Cartref posibl yn y dref i wasanaethau sydd mewn perygl.</p> <p>Mae'r adeilad yn cynnig màs critigol ar gyfer gweithgareddau cymunedol, gan alluogi i ofal plant a gweithgareddau dysgu / mentergarwch ddigwydd o dan yr un to.</p> <p>Manteision ehangach:</p> <p>Cyflogaeth, gweithgaredd cymunedol a mentergarwch.</p> <p>Cefnogi'r lefel uchaf o weithgaredd.</p>	<p>Uchel.</p> <p>Amcangyfrifir costau o £716,000 am adnewyddu sylfaenol i'w wneud yn ddiogel ac yn addas i'r diben.</p>	<p>Perchnogaeth y prosiect.</p> <p>Darganfod tenantiaid addas.</p> <p>Angen codi arian sylweddol.</p> <p>Cyfradd gymedrol o enillion (amcangyfrifir £20-30K y flwyddyn)</p>	<p>Er mai hwn oedd yn cael ei weld gan lawer fel y dewis mwyaf deniadol, ni welwyd awydd yn unrhyw un o'r cyfarfodydd cyhoeddus am i grŵp neu unigolyn gymryd perchnogaeth o'r prosiect.</p>
Adfer Adeilad Mills a chael gwared ar y gweddill	<p>Byddai gwerthu'r prif safle yn debygol o ddarparu incwm digonol i adfer Adeilad Mills at ddefnydd y gymuned.</p> <p>Mae Adeilad Mills o faint haws ei reoli a byddai'n llai o faich ar y gymuned i'w redeg.</p> <p>Manteision ehangach:</p> <p>Cadw Adeilad Mills fel ased cymunedol</p> <p>Creu cyflogaeth.</p>	<p>Cymedrol.</p> <p>Amcangyfrifir y gost o adfer @£662/m² = £61,556.</p> <p>Pe gellid gwerthu gweddill y safle am £80K - £100K yna gellid dyrannu'r llog ar £20K - £40K at ddibenion cymunedol eraill. (amcangyfrifir £600-1200 y flwyddyn).</p>	<p>Anawsterau o ran neilltuo safle Adeilad Mills.</p> <p>Diffyg rheolaeth dros adeilad yr Hen Ysgol a'i ddyfodol. Gall fod yn anghydnaws â defnydd cymunedol.</p>	<p>Er ei fod yn fwy ymarferol na phrosiect y safle cyfan, nid oedd hyn yn cael ei weld fel dewis hyfyw gan lawer o ymatebwyr.</p> <p>Fel o'r blaen, nid oedd unrhyw grŵp nac unigolyn amlwg yn barod i gymryd perchnogaeth o'r prosiect.</p>

<p>Dymchwel yr adeiladau presennol ac adeiladu cyfleuster cymunedol newydd ar y safle</p>	<p>Gall fod potensial i ystyried adeiladu canolfan gymunedol o'r newydd neu gyfleuster gofal plant ar safle'r Hen Ysgol.</p> <p>Manteision ehangach:</p> <p>Creu cyflogaeth.</p> <p>Cefnogi lefel uwch o weithgaredd.</p>	<p>Cost amlinellol o adeilad 250m² = tua £350K. (Hefyd dymchwel a chlirio'r safle)</p> <p>Gellid dyrannu gwerth rhent o £11K-£12K y flwyddyn i brosiectau cymunedol.</p>	<p>Byddai angen dod o hyd i'r costau llawn trwy godi arian, gan na fyddai unrhyw werthiant o asedau.</p>	<p>Nid oedd hyn yn cael ei weld fel dewis arbennig o ddeniadol, gan y byddai unrhyw gyfleuster gofal plant ar draws y ffordd o'r ysgol – gan achosi problemau diogelwch.</p> <p>Fel o'r blaen, nid oedd unrhyw grŵp nac unigolyn amlwg yn barod i gymryd perchnogaeth o'r prosiect.</p>
<p>Cael gwared ar y safle a defnyddio'r incwm ar gyfer prosiect / prosiectau eraill</p>	<p>Pe ceid gwared ar y safle, gellid dyrannu grantiau addysgol o'r cronfeydd a fyddai'n deillio o ganlyniad. Dewis arall fyddai i'r arian gael ei wario ar safle arall i ddibenion addysgol na fyddai'n cael eu hariannu trwy lwybrau statudol.</p> <p>Awgrymwyd yn y cyfarfod cymunedol terfynol y gallai'r ysgol fod yn gefnogol i ddyrannu ar gyfer codi adeilad cyfleuster gofal plant newydd ar dir yr ysgol.</p> <p>Manteision ehangach:</p> <p>Cefnogi gweithgareddau.</p>	<p>Byddai gwerthu safle'r Hen Ysgol yn debygol o godi £80K - £100K fel y mae, neu o bosibl £150K - £200K gyda chaniatâd preswyl. Gallai hyn gynhyrchu £4,500 - £6,000 y flwyddyn o'i fuddsoddi.</p> <p>Byddai potensial i farchnata'r adeilad presennol fel lle i'w drosi'n breswylfeydd.</p> <p>Pe byddai'r cynnig i adeiladu ar safle'r ysgol yn cael ei dderbyn, gallai fod bwlch posibl o £100K-£150K, y byddai angen ei lenwi gan ymdrechion codi arian.</p>	<p>Byddai angen egluro manylion amodau'r Ymddiriedolaeth sy'n ymwneud â'r defnydd o asedau o werthiant. Byddai angen rhywfaint o eglurder yn yr un modd ar faterion yn ymwneud â pherchnogaeth yr ysgol er mwyn sicrhau'r gwerth gorau i'r gymuned.</p> <p>Byddai angen cynnwys ymddiriedolwyr Adeilad Mills (sy'n ymddiriedolaeth ar wahân) i'r broses, i greu ymddiriedolaeth newydd (gyfun) i werthu'r safle a gweithio ar gaffael adeilad newydd ar safle Ysgol Henry Richard.</p>	<p>Cafodd y cynnig hwn gefnogaeth cychwynol yr ymddiriedolwyr a'r llywodraethwyr ysgol oedd yn bresennol yn y cyfarfod cymunedol terfynol.</p> <p>Yn amodol ar gytundeb ar y materion cyfreithiol, dyma'r dewis sy'n cynnig yr ateb mwyaf ymarferol i sicrhau budd i'r gymuned.</p>

Gwneud dim	Dim – mae'r Hen Ysgol ar hyn o bryd yn niweidiol i ddelwedd Tregaron fel tref farchnad fywiog. Mae'r adeilad yn adfeilio fwyfwy a bydd yn dod yn ymrwymiad cynyddol dros amser.	Costau cynnal a chadw ac yswiriant.	Nid yw gwneud dim yn ddewis yn yr achos hwn, gan fod Cyngor Sir Ceredigion yn awyddus i gael gwared ar yr ased.	Mae'n amlwg nad yw hwn yn ddewis hyfyw a bod angen gweithredu.
-------------------	---------------------------------------------------------------------------------------------------------------------------------------------------------------------------------	-------------------------------------	-----------------------------------------------------------------------------------------------------------------	----------------------------------------------------------------

Caiff y costau tebygol a'r buddion posibl yn nhermau derbyniadau cyfalaf a referniw yr amrywiol ddewisiadau eu hamlinellu isod

Tabl 13 Crynodeb o Gostau'r Dewisiadau ar gyfer yr Hen Ysgol

Dewis	Buddsoddiad	Enillion Posibl	Gwerth y Gwerthiant
Cael gwared ar y safle	Dim	£4,500 - £6,000 y flwyddyn	£150K - £200K gyda chaniatâd cynllunio, £80K-£100K heb ganiatâd.
Dymchwel ac ailadeiladu	£350K - £400K	£11,000 - £12,000 y flwyddyn	Dim (er y byddai ailadeiladu ar safle presennol yr ysgol yn rhyddhau gwerth y safle uchod).
Adfer Adeilad Mills	Dim	£3,750 a gwerth yr ased	Efallai y bydd gwerthiant hanner y safle yn rhyddhau 70% o werth yr holl safle?
Adfer yn llawn	£700K - £800K	£20,000 - £30,000 y flwyddyn a gwerth uwch i'r ased	Dim

Ffynhonnell:

6 Dewisiadau Cyllid sydd ar gael

Mae'r adran hon o'r adroddiad yn nodi'r ffrydiau cyllid sydd ar gael y gellid eu defnyddio ar gyfer datblygu safle'r Hen Ysgol. Mae'r cyllid wedi cael ei ystyried ar gyfer costau posibl ailddatblygu a chyflawni prosiectau newydd posibl ar y safle.

Nodir y ffrydiau cyllid sydd ar gael yn **Error! Reference source not found.** isod. Mae'n trafod yr amrywiol ystyriaethau ar gyfer pob ffrwd cyllid. Mae'r rhain yn cynnwys:

- Cyllidwr: y sefydliad neu'r ffrwd ariannu sy'n rheoli'r dyraniad cyllid.
- Swm: uchafswm y dyraniad cyllid sydd ar gael gan y sefydliad hwn.
- Diben: cylch gwaith cyffredinol y dyraniad cyllid.
- Math: os gellir defnyddio'r cyllid ar gyfer grantiau cyfalaf neu referniw.
- Dyddiad cau: unrhyw raddfeydd amser allweddol mae angen gwybod amdanynt er mwyn gwneud cais am y dyraniad cyllid.
- Gwybodaeth ychwanegol: nodir lle gellir cael mwy o wybodaeth am y ffrwd cyllid.

I grynhoi, mae ychydig o wahanol ffrydiau cyllid y gellid eu defnyddio ar gyfer datblygu'r safle. Y ffrydiau cyllid sydd o ddiddordeb penodol yw'r Gronfa Datblygu Cymunedau Gwledig (RCDF) gyda rownd newydd bosibl o gyllid yn agor, Cynnal y Cardi i roi cymorth posibl i brosiectau peilot, a Grantiau Cymunedol Rhaglen Wledig y Loteri Fawr.

Mae'r dewisiadau yr edrychwyd arnynt yn Adran 6 yn cynnwys lle gellid datblygu ceisiadau posibl i gefnogi angen ariannol y prosiectau.

Tabl 14 Crynodeb o'r ffrydiau cyllid sydd ar gael

Cyllidwr	Swm	Diben	Math	Dyddiad cau	Mwy o wybodaeth
Cronfa Ranbarthol Cronfa Ymddiriedolaeth Stadiwm y Mileniwm	£7,500	Celfyddydau, Cymuned, yr Amgylchedd a Chwaraeon.	Refeniw / Cyfalaf	Agor 03/04/17 ac yn cau hanner dydd 21/07/17	http://www.millenniumstadiumtrust.org.uk/regional-grant-scheme/
Ymddiriedolaeth Cod Post y Bobl	Hyd at £10,000 ar gyfer amrywiaeth o brosiectau cymunedol	Cymuned	Refeniw / Cyfalaf	Rownd nesaf yn agor Awst 17	http://www.postcodetrust.org.uk/
Arian i Bawb Cymru	Hyd at £5,000	Amrywiaeth helaeth o brosiectau cymunedol, iechyd, addysgiadol ac amgylcheddol.	Refeniw / Cyfalaf	Dyddiad cau treigl	https://www.biglotteryfund.org.uk/global-content/programmes/wales/awards-for-all-wales
Cronfa Cefn Gwlad y Tywysog	Hyd at £50,000 (gan gynnwys TAW)	Gwella rhagolygon hyfywedd busnesau fferm teuluol, cynnal cymunedau gwledig a gyrru ffyniant economaidd a chefnogi dosbarthu cymorth mewn argyfwng ac adeiladu gwydnwch.		Rownd nesaf yn agor 4/9/17 tan 5/10/17	http://www.princescountrysidefund.org.uk/grant-giving-programme/grant-programme
Pawb a'i Le	Hyd at £1,000,000	Gwella cymunedau	Refeniw / Cyfalaf	Dyddiad cau treigl	https://www.biglotteryfund.org.uk/prog_people_places
Cronfa Datblygu Cymunedau Gwledig (RDCF)	Hyd at £3,000,000	Un o feysydd yr RDCF yw'r buddsoddiad mewn hamdden, seilwaith twristiaeth a gweithgareddau i wella iechyd ac ansawdd bywyd	Refeniw / Cyfalaf	Rownd newydd bosibl o gyllid yn agor	http://gov.wales/topics/environmentcountryside/farmingandcountryside/cap/ruraldevelopment/wales-rural-development-programme-2014-2020/?lang=en
Cynnal y Cardi	Hyd at £3,000,000	Gellir darparu cymorth ar gyfer y meysydd canlynol: Datbygu Prosiectau, Prosiectau Peilot, Astudiaethau Dichonoldeb, Hwyluso, Hyfforddi, Mentora ac Ymgynghori		Cyflwyniadau treigl – dyddiadau cau nesaf 19/06/17 a 04/09/2017	http://www.cynnalycardi.org.uk/english/?page_id=2519

Fferm Wynt Cefn Croes	Uchafswm o £25,000 y flwyddyn	Cefnogi unrhyw fath o weithgaredd sy'n cynnwys pobl leol, trwy fudiadau cymunedol bach, sydd o fudd i'w cymuned. Rhaid i'r gweithgareddau gynnig rhyw fesur o fudd economaidd, amgylcheddol, addysgiadol, cymdeithasol neu ddiwylliannol i'r bobl sy'n byw yn yr ardal.		Bydd ceisiadau'n cael eu hystyried yn y gwanwyn a'r hydref bob blwyddyn. Dylid anfon ceisiadau am y rownd nesaf o grant at yr ysgrifennydd cyn diwedd mis Ebrill neu fis Hydref	http://ponterwydcommunity.org.uk/cms/community-groups/cefn-croes-community-trust/
Rhaglen Wledig Fawr y Loteri: Grantiau Cymunedol	£10,000 - £350,000	Creu atebion i fynd i'r afael â thlodi gwledig yng Nghymru, gan gynnwys Ceredigion.		Rownd 1 wedi cau, rowndiau posibl o gyllid yn y dyfodol	https://www.biglotteryfund.org.uk/global-content/programmes/wales/rural-programme-community-grants
Canolfan Cydweithredol Cymru				<ul style="list-style-type: none"> • Digwyddiadau Ariannu: Cwrdd â'ch Buddsoddwr Cymdeithasol 2017 – De Cymru • Cwrdd â'ch Buddsoddwr Cymdeithasol 2017 – Gogledd Cymru 	

Ffynhonnell: Miller Research.

7 Casgliadau ac Argymhellion

7.1 Casgliadau

Mae'r prosiect hwn yn dod â'r canfyddiadau o ddau arolwg ymgynghori â'r gymuned a gweithdy cymunedol ynghyd. Gyda'i gilydd, maent wedi rhoi'r dystiolaeth inni o'r dewisiadau y byddai'r boblogaeth leol yn ei ffafrio ynglŷn â'r dyfodol yr Hen Ysgol yn ogystal â dealltwriaeth o'r gwasanaethau sydd ar goll ar hyn o bryd yn Nhregaron.

Mae canfyddiadau'r astudiaethau wedi dangos bod diddordeb yn y gymuned am well cynnig o ofal plant yn y dref. Mae hyn yn adeiladu ar y canfyddiadau o'r ymchwil ychwanegol, a ddangosodd ddiffyg sylweddol o ddarpariaeth gofal plant yn Nhregaron, tra byddai'r posibilrwydd o gau'r Cylch Meithrin yn gadael y dref heb unrhyw leoliad cyn-ysgol.

Gyda'r wybodaeth a gafwyd o Asesiad Gofal Plant Ceredigion a'r data a gafwyd o'r arolwg rydym wedi llunio model Gofal Plant y gellid ei ddefnyddio fel sail ar gyfer creu lleoliad gofal plant.

Er hynny, er bod canlyniadau'r arolwg yn dangos cefnogaeth i ddatblygu safle'r Hen Ysgol fel lleoliad gofal plant, cyflwynwyd syniad yn ystod y digwyddiad cymunedol a allai fod yn fwy cyfleus, sef datblygu cyfleuster newydd ar gyfer gofal plant ar safle presennol yr ysgol. Roedd hwn yn ddewis newydd nad oedd wedi cael ei ystyried o'r blaen; fodd bynnag byddai symud ymlaen gyda'r syniad yn gofyn am ymchwil pellach a thrafodaeth er mwyn sicrhau y byddai'n cydymffurfio â thelerau ymddiriedolaethau'r Hen Ysgol ac Adeilad Mills.

Cyflwynwyd yr holl ddewisiadau ar gyfer defnyddio'r safle ei hun i'r gymuned leol, ynghyd â'r dewis arall o werthu'r safle ac adeiladu meithrinfa newydd, bwrpasol ar gampws yr ysgol. Fe wnaeth mwyafrif o'r bobl a oedd yn bresennol yn y digwyddiad fynegi diddordeb clir mewn darpariaeth gofal plant o fewn campws yr ysgol bresennol a fyddai'n cael ei adeiladu gan ddefnydd cyfalaf a godwyd wrth werthu safle'r Hen Ysgol. Byddai angen ystyried rheolaeth a llywodraethiant darpariaeth o'r fath, ynghyd â'r cwestiwn ai menter gymdeithasol, rhyddfrait neu fusnes preifat a fyddai fwyaf addas.

Cytunwyd y dylid mynd â'r cynnig ymlaen i gyfarfod ar y cyd rhwng yr ymddiriedolwyr a Llywodraethwyr yr Ysgol i'w drafod ymhellach.

7.2 Argymhellion ar gyfer y Camau Nesaf

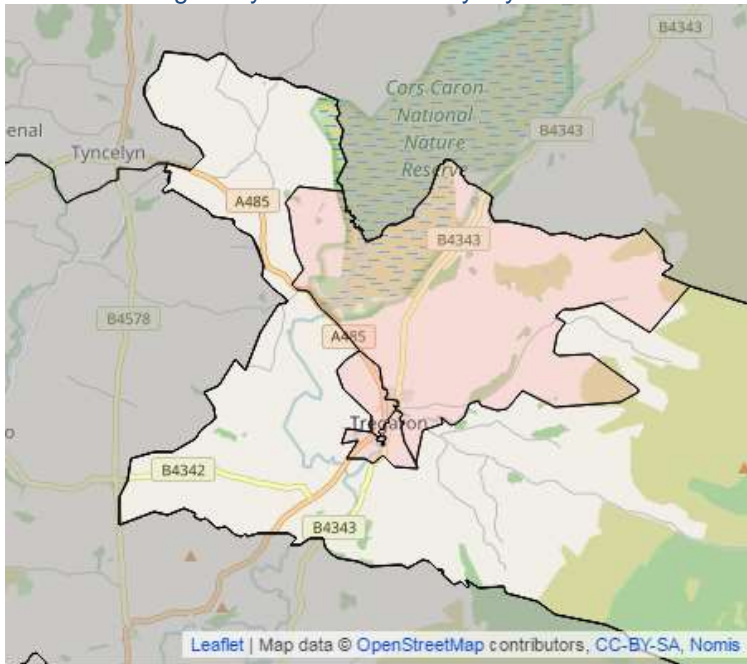
O'r canfyddiadau a'r casgliadau o'r astudiaeth, nodwyd nifer o argymhellion isod ar gyfer y camau nesaf i safle'r Hen Ysgol.

1. Dilyn a datblygu'r dewis o adeilad newydd ar dir yr ysgol.
2. Cymryd cyngor cyfreithiol ynghylch cyfansoddiad y ddwy ymddiriedolaeth a'r mecanweithiau ar gyfer eu cyfuno'n un ymddiriedolaeth.
3. Ystyried defnyddio adeiladau eraill sydd ar gael yn Nhregaron ar gyfer rhai o'r dibenion a godwyd – yn enwedig canolfan weithio ar y cyd wledig gyda'r potensial am bartneriaethau.
4. Cynnal ymchwil pellach i wir ddeall natur a maint y galw am ofal plant yn yr ardal.

5. Ymchwilio i werthu'r Hen Ysgol i brynwr â chydymdeimlad – o bosibl cymdeithas dai a allai ei throsi ar gyfer llety preswyl, gan gadw naws a chymeriad yr adeilad.
6. Y gymuned i gymryd perchnogaeth o'r camau nesaf a gyrru unrhyw ddatblygiadau i beri i'r newidiadau gofynnol ddigwydd.

Atodiad 1

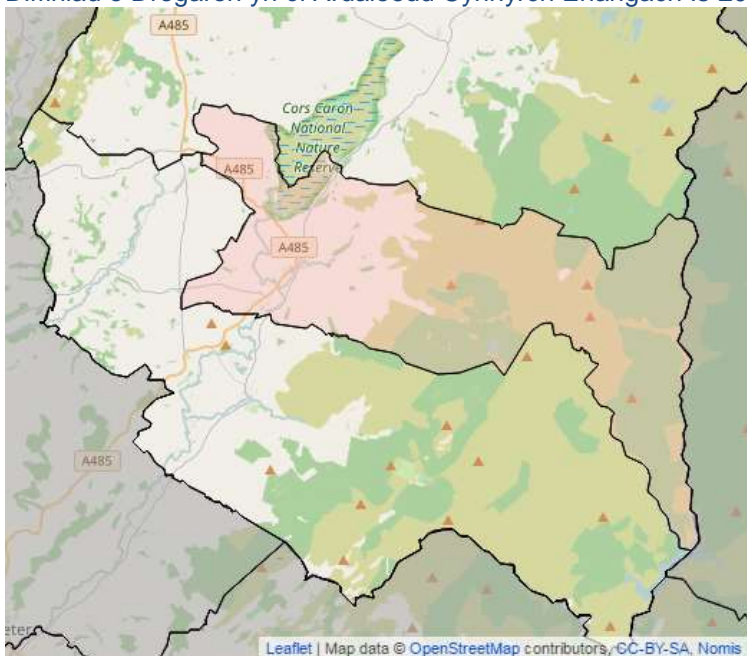
Diffiniad o Dregaron yn ôl Ardaloedd Cynnyrch 2011.



Ffynhonnell: Nomis, ONS.

Atodiad 2

Diffiniad o Dregaron yn ôl Ardaloedd Cynnyrch Ehangach Is 2011.



Ffynhonnell: Nomis, ONS.

Atodiad 3 Gweithdy Cymunedol – 15 Tachwedd 2016

Dull Gweithdy

- Cynhaliwyd y gweithdy fel gweithdy galw heibio rhwng 4.00pm a 7.00pm yng ngwesty'r Talbot yn Nhegaron. Roedd hyn yn cynnig hyblygrwydd i ddiwallu anghenion gwahanol randdeiliaid.
- Roedd hon yn drafodaeth holistaidd ynghylch ffyrdd posibl o ddefnyddio safle'r Hen Ysgol, y math o wasanaethau sydd eu hangen yn Nhregaron a'r asedau sydd eisoes ar gael yn yr ardal.
- Roedd deuddeg o bobl yn bresennol yn y gweithdy.

Syniadau o'r Gweithdy

Cefndir

- Mae Tregaron yn dref wag – llawer o wasanaethau'n cau gan gynnwys yr ysgol gynradd, yr ysbyty a'r fferyllfa; a dau fanc gwag. Mae ar y gymuned angen rhywbeth i gymryd lle'r bylchau hyn.
- Byddai'r Hen Ysgol yn golygu trosglwyddo ased i berchnogaeth y grŵp cymunedol / set newydd o ymddiriedolwyr. Felly, ni fyddai cost am yr adeilad ei hun, dim ond y gost o adnewyddu, a fyddai'n ofynnol gydag unrhyw adeilad arall yn y dref.
- Rhaid i'r Hen Ysgol gael ei defnyddio i ddibenion addysgol.
- Nid yw o fewn cwmpas yr astudiaeth ddichonoldeb hon i ystyried adeiladau eraill yn Nhregaron.

Syniadau ar gyfer yr Hen Ysgol

- Pan fydd yr ysgol feithrin bresennol yn symud i safle'r ysgol newydd ni fydd unrhyw gyfleusterau meithrinfa / crèche o fewn Tregaron. Mae potensial am leoliad gofal gwyliau ysgol a gweithgareddau mewn clwb ar ôl ysgol / clwb gwaith cartref (mae 4 o blant yn defnyddio'r clwb ar ôl ysgol ar hyn o bryd, sy'n costio £7 y sesiwn gydag amryw o weithgareddau ar gael). Mae 14 o blant ar hyn o bryd yn y cylch meithrin (plant 3 oed hyd at oedran ysgol) ac mae disgwyl i'r galw godi yn y dyfodol gyda chynnydd yn y raddfa enedigaethau. Mae dalgyrch y feithrinfa yn fawr iawn hefyd.

Ni fyddai'n ymarferol sefydlu meithrinfa mewn neuadd neu ganolfan hamdden yn wyneb y rheoliadau ynghylch gwasanaethau gofal plant.

Mae polisi'r Llywodraeth, sy'n ymestyn darpariaeth gofal plant i 30 awr yr wythnos o 2020, yn golygu y bydd yn rhaid i ddarpariaeth fod yn ei lle.

- Mae angen am ganolfan integredig i ddod â gwasanaethau at ei gilydd i bobl, gyda phwyslais ar iaith a hyfforddiant.
- Dysgu gydol oes – dosbarthiadau addysgol i bobl nad ydynt mewn gwaith neu oedolion yn gyffredinol – addysg ôl-16.
- Cyfle masnachol.
- Mae angen am ystafell gyfrifiaduron (wedi'i lleoli yn swyddfa Whilen ar hyn o bryd).

- Bydd y llyfrgell newydd yn yr ysgol newydd ac felly nid ymgorfforir hyn yn rhan o ddatblygiad yr Hen Ysgol. Gallai fod problemau diogelu hefyd yn gysylltiedig ag integreiddio gwasanaethau cyhoeddus (er enghraifft, llyfrgell) a gwasanaethau gofal plant.
- Gweithgareddau/gweithdai i oedolion anabl – yn seiliedig ar fodel busnes Blaenau lle mae'r Gwasanaethau Cymdeithasol yn talu mentrau cymdeithasol sy'n creu crefftau lleol.
- Mentro cymdeithasol.
- Lle preswyl / byncws tref.
- Lle swyddfa ar gyfer rhentu neu ddesgiau poeth.
- Canolfan awyr agored ar gyfer grwpiau anodd eu cyrraedd.
- Mynegiant o ddiddordeb yn y ganolfan hamdden – a ellid integreiddio hyn?
- Siop rhentu ac atgyweirio beiciau – angen iddi fod yn hunan-gynhaliol a gallu denu incwm yn y tymor hir. Mae hon yn farchnad sy'n tyfu a byddai'n darparu sgiliau a chyfleoedd i bobl leol chwarae rhan.
- Dymchwel yr ysgol a gwerthu'r tir.
- Adeiladu pwll nofio i gymryd lle'r un sydd ar fin cau neu gae gwyrdd pob tywydd i blant.
- Amrywiaeth o weithgareddau wedi eu hanelu at bobl ifanc.
- Canolfan Integredig i Blant.

Asedau a Safleoedd Presennol Tregaron

Ased	Defnyddir yn helaeth (Allan o 10)	Gwybodaeth bellach
Neuadd Goffa	10	Lle a ddefnyddir yn helaeth ar gyfer Ffair Nadolig, Canolfan Deuluol (yn ystod y dydd), neuadd snwcer (aelodau yn unig – lle a dan-ddefnyddir i fyny grisiau'r neuadd goffa), cybiau, sgowtiaid, Tai Chi, Sefydliad y Merched, y Lleng Brydeinig, etc.
Neuadd yr Ysgol	5	Cyfyngedig iawn y tu allan i weithgareddau ysgol.
Capel	10	Ymarferion côr, yr Urdd, clwb ieuenctid, cymdeithas hanes a ioga.
Fan Llyfrgell	5	Annibynadwy, ond yn boblogaidd pan ddaw.
Canolfan Hamdden	8	Defnyddir yn helaeth, archebir yn llawn, defnydd penodol
Clwb Rygbi	6	Neuadd wrth gefn

Clwb Bowlio	8	Prysur iawn yn yr haf a digwyddiadau penodol y gaeaf
Canolfan y Barcud	5	Agored o'r Pasg i fis Hydref, amgueddfa a lle cyfarfod
Pwll Nofio	10	Caiff ei ddefnyddio i'r eithaf eisoes – agored ar ddyddiau penodol yn unig
Pafiliwn Chwaraeon	2	Tan-ddefnyddir
Pafiliwn – Bont	1	Mae pobl yn teithio yno ar gyfer digwyddiadau penodol. Mae'r drwydded ar yr eiddo yn cyfyngu ar y defnydd felly anaml y caiff ei ddefnyddio

I grynhoi, mae nifer cymharol fawr o ystafelloedd cyfarfod a mannau gweithgareddau yn Nhregaron; fodd bynnag cyfyngedig yw'r cyfle i sefydlu clybiau neu weithgareddau parhaol, yn wyneb yr angen i adael y lleoedd hyn yn wag i'w defnyddio gan grwpiau a gweithgareddau dilynol.

Rheolaeth, Cyllid a Materion eraill

- Caiff yr holl adeiladau ac asedau uchod eu rhedeg gan y gymuned ar hyn o bryd, ac o ganlyniad mae llawer o sgiliau ac arbenigedd o fewn y gymuned. Er hynny, mae'n dal i fod pryder a oes niferoedd digonol o bobl i reoli'r cyfleusterau.
- Bydd angen i ymddiriedolwyr reoli unrhyw brosiect cymunedol yn yr Hen Ysgol. Yr astudiaeth ddichonoldeb i archwilio dewisiadau ac anghenion y gymuned yw unig gyfrifoldeb Whilen, ac nid ydynt mewn sefyllfa i lywodraethu unrhyw ddatblygiad dilynol yn yr Hen Ysgol.
- Codwyd pryder ynghylch cyllid i adnewyddu'r adeilad a rhedeg unrhyw ddarpar wasanaethau cymunedol. Os nad oes unrhyw gyllid a fyddai ar gael, yna nid oes fawr o werth mewn ystyried y dewisiadau.
- Mae Tregaron yn brin o weledigaeth strategol a phenderfyniad ar y cyd ar yr amrywiaeth o asedau sydd ar gael yn Nhregaron.

Atodiad 4

Cwestiwn: Faint fydddech chi'n fodlon talu am ofal plant ar gyfer pob plentyn? How much would you be willing to pay for childcare for each child?

Meithrinfa

	Llai na £25 / Less than £25	rhwng £25-£35 / Between £25-£35	Mwy na £35 / More than £35	Total
Am ddiwrnod llawn / For a full day	31.71% 13	51.22% 21	17.07% 7	41

Sesiwn bore neu brynhawn

	Llai na £10 / Less than £10	rhwng £10-£15 / between £10-£15	Mwy na £15 / more than £15	Total
Am sesiwn bore neu prynhawn / For a morning or afternoon session	41.67% 15	44.44% 16	13.89% 5	36

Cyn-ysgol

	Llai na £2 / Less than £2	Rhwng £2-£4 / between £2-£4	Mwy na £4 / More than £4	Total	Weighted Average
Clwb Brecwast / Preschool	44.44% 16	52.78% 19	2.78% 1	36	1.58

Clwb ar ôl ysgol

	Llai na £5 / Less than £5	Rhwng £5-£7 / between £5-£7	Mwy na £7 / More than £7	Total
Clwb ar ôl ysgol / Afterschool Club	50.00% 22	50.00% 22	0.00% 0	44

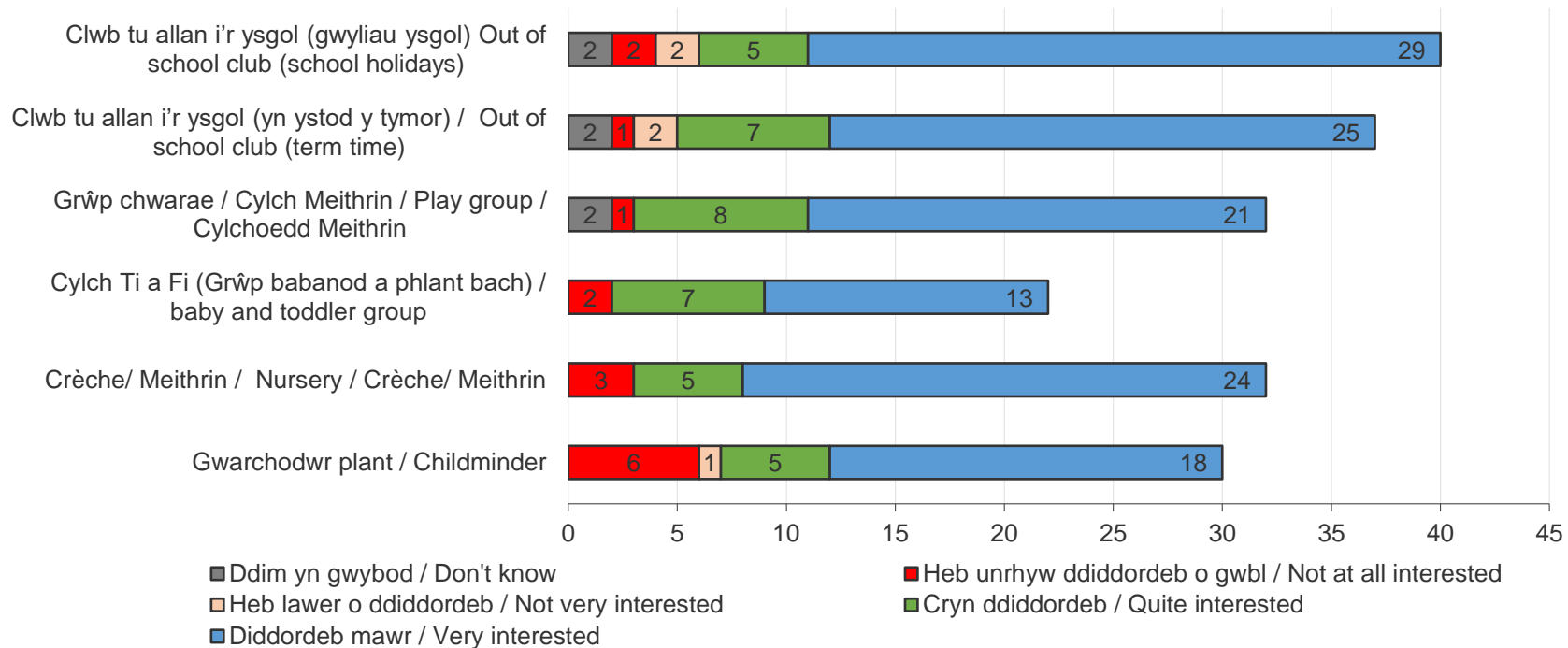
Clwb Gwyliau

	Llai na £80 yr wythnos / Less than £80 p	rhwng £80-£100 / between £80-£100	Mwy na £100 / More than £100	Total	Weighted Average
Clwb Gwyliau / Holiday club (per week)	55.81% 24	44.19% 19	0.00% 0	43	1.44

Ffynhonnell: Arolwg 2017 Miller Research, Sail rhwng 36 a 43 gan ddibynnu ar y math o ofal plant

Atodiad 5

Q6: Faint o ddiddordeb fyddai gennych pe bae gofal plant gwell ar gael yn Nhregaron? **TICIWCH Y BLWCH ISOD** / How interested would you be if improved childcare was available in Tregaron?



Ffynhonnell: Arolwg 2017 Miller Research, Sail: 49

Atodiad 6

TC17 24 Miller Research Tregaron
Renovation of Tregaron School
Miller Research



ORDER OF COST ESTIMATE

31 May 2017

Project type:		518. Meeting Rooms / 532. Community Centres / 711. Nurseries						
Location:		Ceredigion						
Gross Internal Floor Area				731	7,868			
				£	%	£/m2	£/ft2	
1	Facilitating works			0	0.0%	0	0	
2	Building works	731	m2	662	483,922	67.6%	662	62
3	External Works			0	0.0%	0	0	
A Sub Total (1 + 2 + 3)				£484,000	67.6%	£662	£62	
4	Main Contractor Preliminaries	15.00%		73,000	10.2%	100	9	
B Sub Total (A + 4)				£557,000	77.8%	£762	£71	
5	Main Contractor's Overheads & Profit	6.00%		33,000	4.6%	45	4	
C WORKS COST ESTIMATE (B + 5)				£590,000	82.4%	£807	£75	
6	Project/Design Team Fees	15.00%		89,000	12.4%	122	11	
D Sub Total (C + 6)				£679,000	94.8%	£929	£86	
7	Other Development/Project Costs			0	0.0%	0	0	
E BASE COST ESTIMATE (D + 7)				£679,000	94.8%	£929	£86	

	b/f	£679,000	94.8%	£929	£86
Risk Allowances					
8 Design Development Risks (against Subtotal C)	1.50%	9,000	1.3%	12	1
9 Construction Risks (against Subtotal C)	1.50%	9,000	1.3%	12	1
10 Employer Change Risks (against Subtotal C)	1.50%	9,000	1.3%	12	1
11 Other Risks (against Subtotal E)	1.50%	10,000	1.4%	14	1
F COST LIMIT (excl Inflation) (E + 8 + 9 + 10 + 11)		£716,000	100.0%	£979	£90
12 Tender Inflation estimate	0.00%	0	0.0%	0	0
G COST LIMIT (excl Construction Inflation) (F + 12)		£716,000	100.0%	£979	£90
13 Construction Inflation estimate	0.00%	0	0.0%	0	0
H TOTAL COST LIMIT (G + 13)		£716,000	100.0%	£979	£90

VAT ASSESSMENT – NOT INCLUDED

Notes

- 1 This is an Order of Cost Estimate based on limited information. This Estimate is not to be used as a basis for irrevocable agreements.
- 2 Rates for Building works reflect standard quality construction with standard specification finishes & fittings
- 3 Start on site: No details given regarding start on site so data used from 3Q 2017
- 4 Duration: No programme information available so no allowance for construction inflation
- 5 Based on the following Information:
E04046000 Tregaron Comprehensive School Block 11, 12, 13, 14, 18
- 6 No allowance has been made for loose furniture and fittings
- 7 No allowance for external works or the external structure of the building
- 8 No allowance for major structural repairs

Exclusions

- 1 VAT
- 2 Land purchase, administrative costs, finance charges and other development expenses
- 3 Legal costs
- 4 Local Authority, Planning and Building Regulation fees and charges
- 5 Section 106 costs
- 6 Section 278 costs
- 7 Tender inflation / Construction Inflation
- 8 No allowance has been made for dealing with contamination such as asbestos and the like.