

# Adroddiad PARRC Netpool Aberteifi

## Awst 2016



Adroddiad wedi'i paratoi gan CAVO ☎ 01570 423 232 📧 [gen@cavo.org.uk](mailto:gen@cavo.org.uk)



**Cymdeithas Mudiadau Gwirfoddol Ceredigion**  
**Ceredigion Association of Voluntary Organisations**

# Cynnwys

Cyflwyniad a Chefndir .....	<b>Error! Bookmark not defined.</b>
Methodoleg .....	<b>Error! Bookmark not defined.</b>
Disgrifiad o'r Ardal.....	2
Canlyniadau'r Ymgynghoriad.....	3
Pwy Fynychodd? .....	<b>Error! Bookmark not defined.</b>
Beth Ddywedon Nhw? .....	5
Prif Ganfyddiadau a Camau i'w cymryd yn y Dyfodol.....	6
Atodiadau .....	<b>Error! Bookmark not defined.</b>
Templed Cynllun Gweithredu .....	<b>Error! Bookmark not defined.</b>
Arolwg Cerdyn Post.....	8
Ystadegau Cymunedol Allweddol .....	9
Canlyniadau Llawn yr Ymgynghoriad .....	9
Sgysiau Cymunedol.....	<b>Error! Bookmark not defined.</b>

# Cyflwyniad a Chefndir

Mae hwn yn un o gyfres o adroddiadau a ariannwyd trwy'r Rhaglen Datblygu Gwledig sy'n cofnodi canlyniadau ymgynghoriadau a gynhaliwyd er mwyn nodi pwysigrwydd ardaloedd hamdden i gymunedau ar draws Ceredigion, ynghyd ag unrhyw welliannau y mae angen eu gwneud. Mae'r adroddiad yn gorffen trwy nodi nifer o ganfyddiadau allweddol a champau gweithredu posibl er mwyn datblygu'r syniadau a awgrymwyd gan gyfranogwyr yn yr ymgynghoriad. Gyda chymorth y gymuned, Cyngor y Dref, Cyngor Sir Ceredigion, CAVO a Chynnal y Cardi, defnyddir cynnwys yr adroddiad hwn er mwyn cefnogi ceisiadau ariannol i wireddu gweledigaeth y cymunedau ar gyfer eu hardal hamdden.

## Methodoleg

Cynhaliwyd yr ymarfer ymgynghori hwn ar 27 Awst fel rhan o ddigwyddiad blynyddol Skate Park Jam. Cynhelir y digwyddiad hwn bob blwyddyn yn ystod yr haf er cof am un o gyn ddefnyddwyr poblogaidd y maes sgrialu a fu farw ychydig flynyddoedd yn ôl. Mae'r digwyddiad eisoes yn un poblogaidd yn y gymuned ac ymhlith defnyddwyr y maes sgrialu.

Roedd arweinydd cymunedol lleol wedi ymgysylltu â busnesau lleol i ddarparu nawdd ar ffurf gwobrau ar gyfer y cystadlaethau ac roedd bwyd am ddim ar gael er mwyn denu mwy o bobl i'r digwyddiad. Perswadiwyd y tywydd i ymuno â'r cynllun marchnata hyd yn oed, a bu'n ddiwrnod braf.

Roedd y digwyddiad ymgynghori a'r deunyddiau'n addas iawn i bobl ifanc, er mwyn gallu ymgysylltu â'r rhanddeiliaid allweddol mewn ffordd effeithiol. Roedd yr ymgynghoriad yn rhyngweithiol ac yn ddwyieithog, gan ddefnyddio sesiynau trafod byr, strwythuredig a holiaduron wedi'u seilio ar ddelweddau.

## Hyrwyddo/Marchnata

Hysbysebwyd y digwyddiad ar boster, wrth i bobl sôn wrth ei gilydd amdano a thrwy gyfrwng cyfryngau cymdeithasol. Dosbarthodd cynrychiolwyr lleol gopiâu caled o'r gwahoddiad a dosbarthwyd fersiwn electronig er mwyn annog cyfranogiad y gymuned.

## Cwestiynau'r Arolwg

Gwnaethpwyd penderfyniad bwriadol i gadw cynnwys yr arolwg ymgynghori yn fyr ac yn syml, gan ganolbwyntio ar dri maes allweddol, sef yr hyn y mae cyfranogwyr yn ei wneud er mwyn parhau i fod yn egniol yn eu cymuned, pam bod y lleoedd a'r manau hyn yn bwysig a beth fyddai pobl yn ei newid yn eu cymuned er mwyn annog pobl i barhau i fod yn egniol. Yn ogystal, gofynnwyd i gyfranogwyr roi sgôr o 1 i 10 i lefel eu gweithgarwch.

## Disgrifiad o'r Ardal

Mae ardal Netpool yn Aberteifi yn rhan o hen borthladd Aberteifi. Pan sefydlwyd tref Aberteifi ym 1110, daeth yn fan masnachu pwysig. Allforiwyd brethyn i Arras yn Ffrainc i'w ddefnyddio er mwyn gwehyddu tapestriau a mewnforiwyd nwyddau megis grawn a chalchfaen.

Erbyn oes Elisabeth, roedd Aberteifi wedi tyfu i fod yn un o'r porthladdoedd pwysicaf yng Nghymru. Yn ystod y ganrif ddilynol, sefydlwyd y diwydiant adeiladu llongau yma a thyfodd porthladd Aberteifi eto, gan ddelio mewn nwyddau a oedd yn amrywio o halen i eirin sych ac o grawn i dar.

Pan ddechreuodd aber afon Teifi lenwi â llaid, gan olygu ei bod yn anoddach i longau mawr ei defnyddio, a phan ddaeth y rheilffordd i Aberteifi ym 1886, dechreuodd y porthladd ddirywio a chyn pen 20 mlynedd yn unig, nid oedd fawr ddim ar ôl o'r masnachu a fu'n fwy nag y gwelwyd yn y rhan fwyaf o borthladdoedd Prydain ar un tro. Erbyn troad yr 20fed ganrif, roedd Netpool, lle'r adeiladwyd cannoedd y longau, eisoes wedi datblygu i fod yn safle hamdden.

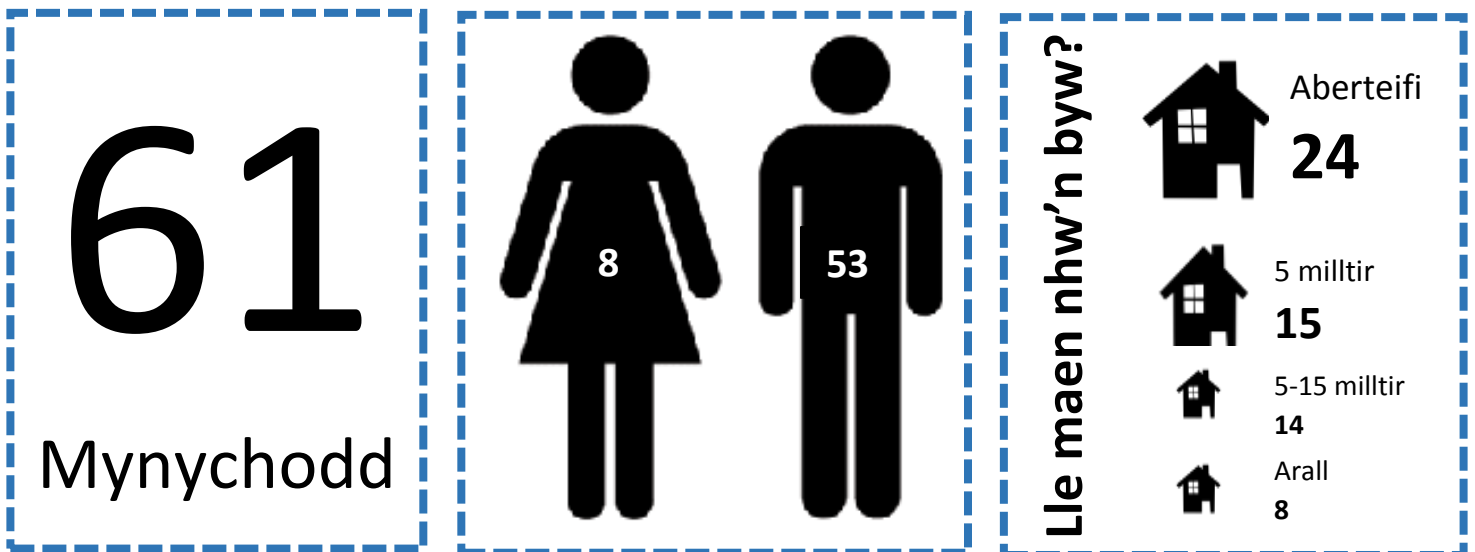
Mae Aberteifi yn dref farchnad hanesyddol, sy'n cynnwys castell a adnewyddwyd yn ddiweddar iawn mewn lleoliad strategol ar lan afon Teifi. Mae Aberteifi yn cynnwys cyfoeth o gelfyddyd gyfoes bywiog a mannau cyfarfod, orielau a marchnadoedd, canolfan siopa brysur sy'n cynnwys siopau annibynnol, caffis, tafarndai a bwytai. O ran cyfleusterau hamdden, mae Aberteifi yn cynnwys nifer o glybiau a chymdeithasau chwaraeon, ynghyd â Chanolfan Hamdden Teifi a Phwll Nofio cymunedol, sy'n cynnwys campfa, sawna a dosbarthiadau ffitrwydd hefyd. Mae'n dref lle y gwelir ymdeimlad mawr o gymuned ac mae'n cynnwys sawl ased cymunedol arwyddocaol gan gynnwys Theatr Mwldan, Theatr Byd Bychan, Neuadd y Dref a safle a maes parcio Pwllhai.



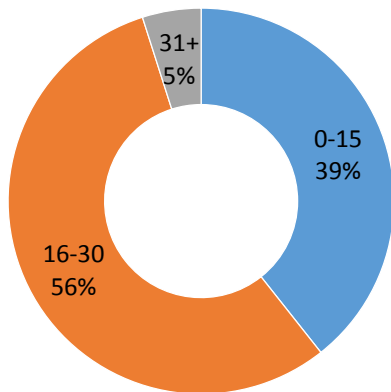
# Canlyniadau'r Ymgynghoriad

## Pwy Fynychodd?

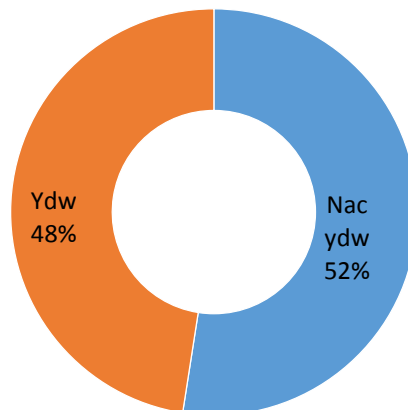
Roedd 61 o unigolion wedi mynychu'r sesiwn ymgynghori, ac roedd 24 ohonynt yn byw yn ardal Aberteifi. Mae'r maes sgrialu yn denu pobl o leoliadau mor bell i ffwrdd ag Aberystwyth a Maenclochog. Roedd mwyafrif y rhai a oedd yn mynychu yn wrywod ac roedd canran uchel ohonynt yn bobl ifanc, ac roedd 56% o'r rhai a oedd yn mynychu rhwng 16 a 30 oed. Gwelwyd rhaniad cymharol gyfartal o ran y rhai yr oeddent yn gallu siarad Cymraeg a'r rhai nad oeddent yn gallu siarad yr iaith, a nododd 8% ohonynt eu bod yn ystyried eu hunain fel rhywun sydd ag anabledd.



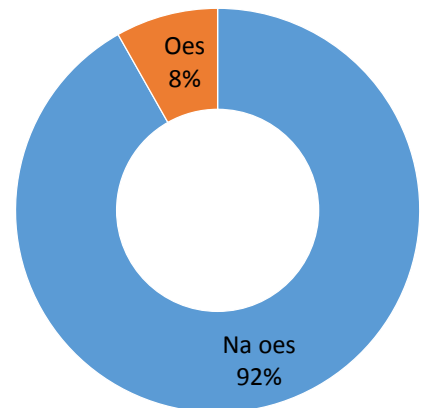
### Oedran



### Siarad Cymraeg



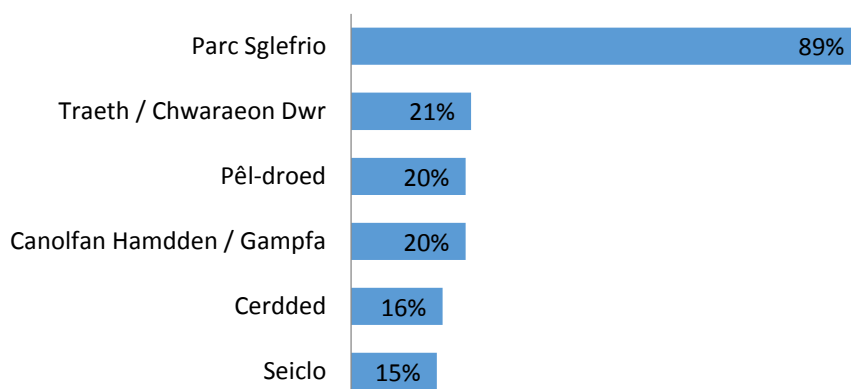
### Anabledd



## Beth Ddywedon Nhw?

Pan ofynnwyd beth mae pobl yn ei wneud ac yn ei ddefnyddio yn Netpool er mwyn parhau i fod yn egniol, nodwyd sgrialu gan y mwyafrif helaeth. Roedd pobl yn teimlo bod y lle'n bwysig gan ei fod ar gael i'w ddefnyddio am ddim, ac mae'n cynnig y dewis i bobl gymryd rhan os ydynt yn dymuno. Roedd argymhellion ynghylch newidiadau i'w gwneud yn canolbwyntio ar y maes sgrialu gan gynnwys gosod wyneb newydd, trefnu mwy o ddigwyddiadau yno a goleuadau. Mae modd gweld y canlyniadau llawn yn yr atodiadau.

### 6 peth mwyaf boblaeth mae pobl yn eu gwenu neu yn eu defnyddio yn Netpool i'w gadw'n actif



### Pam fod y llefydd hyn yn bwysig i Netpool.



### Pethau i'w wneud yn Netpool i helpu pobl i gadw'n heini

1. Ailwynebu parc sglefrio

2. Mwy o ddigwyddiadau sglefrio / cystadlaethau / gweithdai

3 = Gwella cynnal a chadw cyfleusterau cymunedol - parciau a meysydd

3 = Goleuadau yn y parc sglefrio

## Prif Ganfyddiadau

Defnyddir y Maes Sgrialu gryn dipyn ac fe'i cefnogir. Mae wedi cael effaith gadarnhaol ar fywydau'r bobl ifanc sy'n ei ddefnyddio ac sy'n ei ystyried yn fan diogel i gymdeithasu a meithrin sgiliau newydd. Ceir unigolion ymroddedig sydd wedi ymrwymo i'r cam o wneud y gwelliannau angenrheidiol er mwyn diogelu'r cyfleuster a'i ddyfodol fel ased cymunedol arwyddocaol.

Amlygwyd tri gwelliant allweddol yn ystod trafodaethau gyda'r 61 o bobl a fynychodd y digwyddiad;

- Mae angen gosod wyneb newydd ar y Maes Sgrialu ac mae angen gwella'r draeniau er mwyn iddo fod yn addas i'r diben ac yn ddiogel i'w ddefnyddio yn y dyfodol;
- Ceir cefnogaeth gref o ardal ddaearyddol eang i ddigwyddiadau sgrialu a gynhelir yn Aberteifi. Mae angen trefnu digwyddiadau, gweithdai a chystadlaethau pellach gyda defnyddwyr er mwyn cryfhau'r cyfranogiad hwn.
- Er mwyn sicrhau diogelwch a defnydd o'r cyfleuster trwy gydol y flwyddyn, mae angen gosod system oleuadau briodol, ynghyd â rhai biniau a rhagor o feinciau.

## Camau i'w cymryd yn y Dyfodol

- Cynorthwyo Cyfeillion Maes Sgrialu Aberteifi (F.O.C.S.) i fod yn gorff a gyfansoddwyd yn gywir.
- Cynorthwyo F.O.C.S. i chwilio am gyllid er mwyn cyflawni rhai o'r awgrymiadau a wnaethpwyd yn ystod yr ymgynghoriad.
- Cynnal cysylltiadau gyda rhwydwaith y Meysydd Sgrialu yn yr ardal.
- Nodi'r gost o wneud y gwaith gosod wyneb newydd a'r dewisiadau o ran goleuadau.
- Gweithio gyda Chyngor y Dref er mwyn manteisio ar arian cyfatebol.

# Atodiadau

## Templed Cynllun Gweithredu

### Offeryn Cynllunio Sylfaenol

Amcan:						
Canlyniadau Bwriadedig:						
Beth mae angen ei wneud?	Sut ydych chi'n mynd i wneud hyn?	Erbyn pryd?	Pwy fydd yn gyfrifol?	Beth fydd ei angen arnom?	Beth mae angen ei wneud?	Sut fydden ni'n gwybod os rydym yn llwyddianus??
<b>Tasgau</b>	<b>Strategaeth</b>	<b>Amserlen</b>	<b>Strwythur/Partneriaid</b>	<b>Adnoddau</b>	<b>Monitro /Gwerthuso</b>	



## Arolwg Cerdyn Post

### PARRC – Parti Pentref

Lleoliad: \_\_\_\_\_

Pa 3 pheth mae pobl yn eu gwneud ac yn eu defnyddio i aros yn actif yn eich cymuned?

1. ....
2. ....
3. ....

Pam fod y llefydd hyn yn bwysig?

.....

.....

.....

Pa 3 pheth sydd angen newid yn y gymuned i helpi pobl aros yn actif?

1. ....
2. ....
3. ....

Ar raddfa o 1 i 10 pa mor actif wyt ti?



1

2

3

4

5

6

7

8

9

10



Cyngor Sir  
**CEREDIGION**  
County Council



## Ystadegau Cymunedol Allweddol

Lleolir ardal Netpool yn Ardal Gynnyrch Ehangach Is (LSOA) Aberteifi. Mae LSOA yn cynnwys poblogaeth o tua 1,600 o bobl at ddibenion cymharu hawdd. Dosbarthir LSOA Teifi Aberteifi fel **Tref wledig a chyrion mewn lleoliad prin ei boblogaeth.**

### Poblogaeth

Yn 2015, amcangyfrifwyd mai maint poblogaeth preswylwyr Aberteifi – Teifi oedd 1,148. Dwysedd y boblogaeth oedd 214 o bobl fesul cilomedr<sup>2</sup>, o'i gymharu â 42 o bobl fesul cilomedr<sup>2</sup> yng Ngheredigion ac 149 o bobl fesul cilomedr<sup>2</sup> yng Nghymru. Dros y bum mlynedd ddiwethaf, mae'r boblogaeth wedi gostwng 1.3% (15 o bobl). (Gwefan InfoBase Cymru)

Poblogaeth fesul band oedran						
Pob Oed	0-15 oed		16-30 oed		Pobl 31+ oed	
1,148	262	23%	242	21%	644	56%

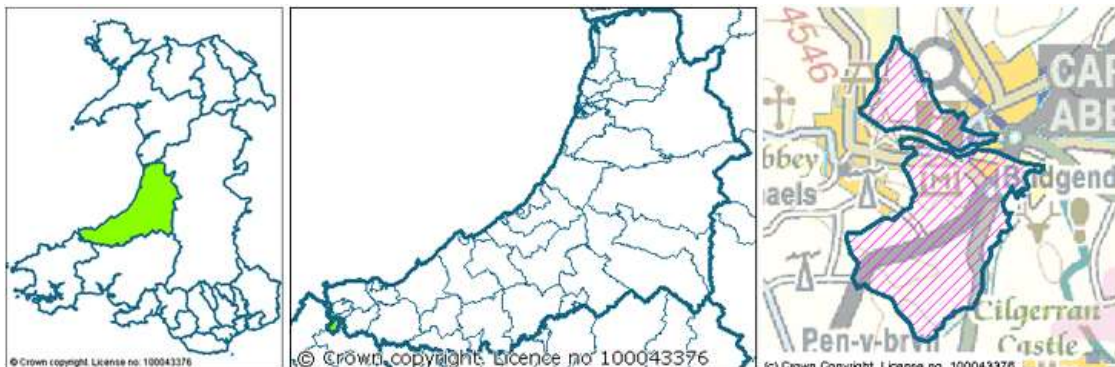
Ganwyd 67% o'r bobl sy'n byw yn Aberteifi – Teifi yng Nghymru, ganwyd 29% ohonynt yn y DU, y tu allan i Gymru, a ganwyd 5% ohonynt y tu allan i'r DU. Adroddodd 47% o bobl 3 oed a throsodd eu bod yn gallu siarad Cymraeg (*cyfrifiad 2011*).

### Mynegai Amddifadedd Lluosog Cymru (MALIC) 2014

MALIC yw mesur swyddogol amddifadedd perthynol ar gyfer ardaloedd bach yng Nghymru. Fe'i cynlluniwyd i nodi'r ardaloedd bach hynny lle y gwelir y crynodiadau uchaf o sawl math gwahanol o amddifadedd – Incwm, Cyflogaeth, Iechyd, Addysg, Mynediad i Wasanaethau, Diogelwch Cymuned, Amgylchedd Ffisegol a Thai.

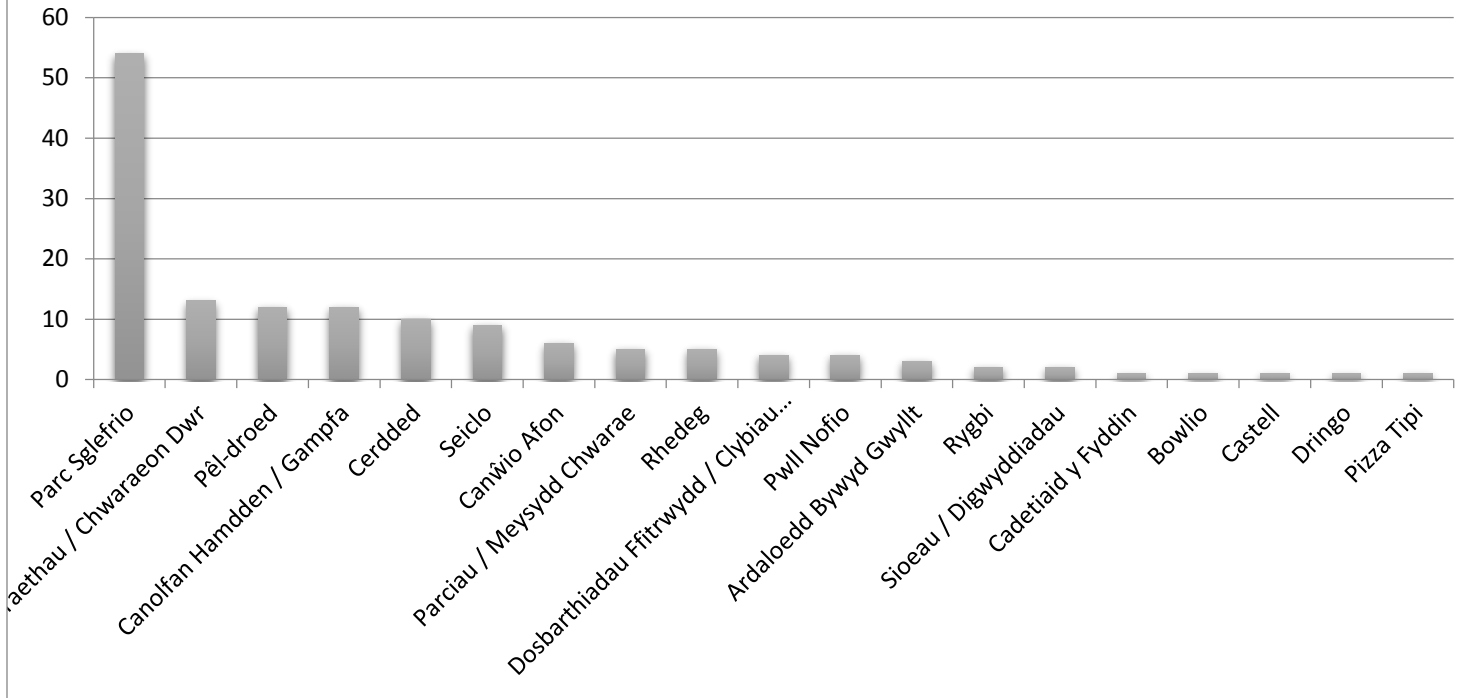
Yn 2014, roedd Aberteifi - Teifi yn safle 149 o blith 1,909 yng Nghymru ar MALIC (lle y mae 1 yn cyfateb â'r un fwyaf ddfreintiedig). Mae ymhlith y 10% mwyaf difreintiedig yng Nghymru. (*Uned Data Llywodraeth Lleol – Cymru*)

Mae 43% o'r plant yn Aberteifi – Teifi yn byw mewn teuluoedd incwm isel (teuluoedd sy'n cael Credydau Treth Plant ac y mae eu hincwm a adroddir yn llai na 60 y cant o'r incwm canolrifol neu y maent yn cael Cymhorthdal Incwm neu JSA yn Seiliedig ar Incwm, wedi'i rannu â chyfanswm y plant yn yr ardal) (*Gwefan InfoBase Cymru*).

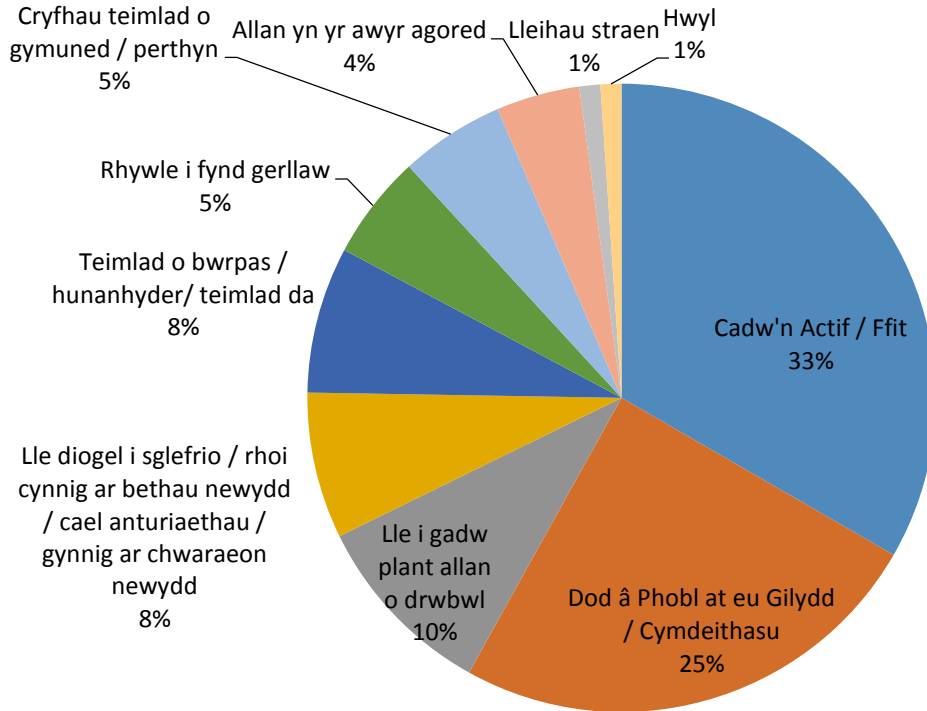


## Canlyniadau Llawn yr Ymgynghoriad

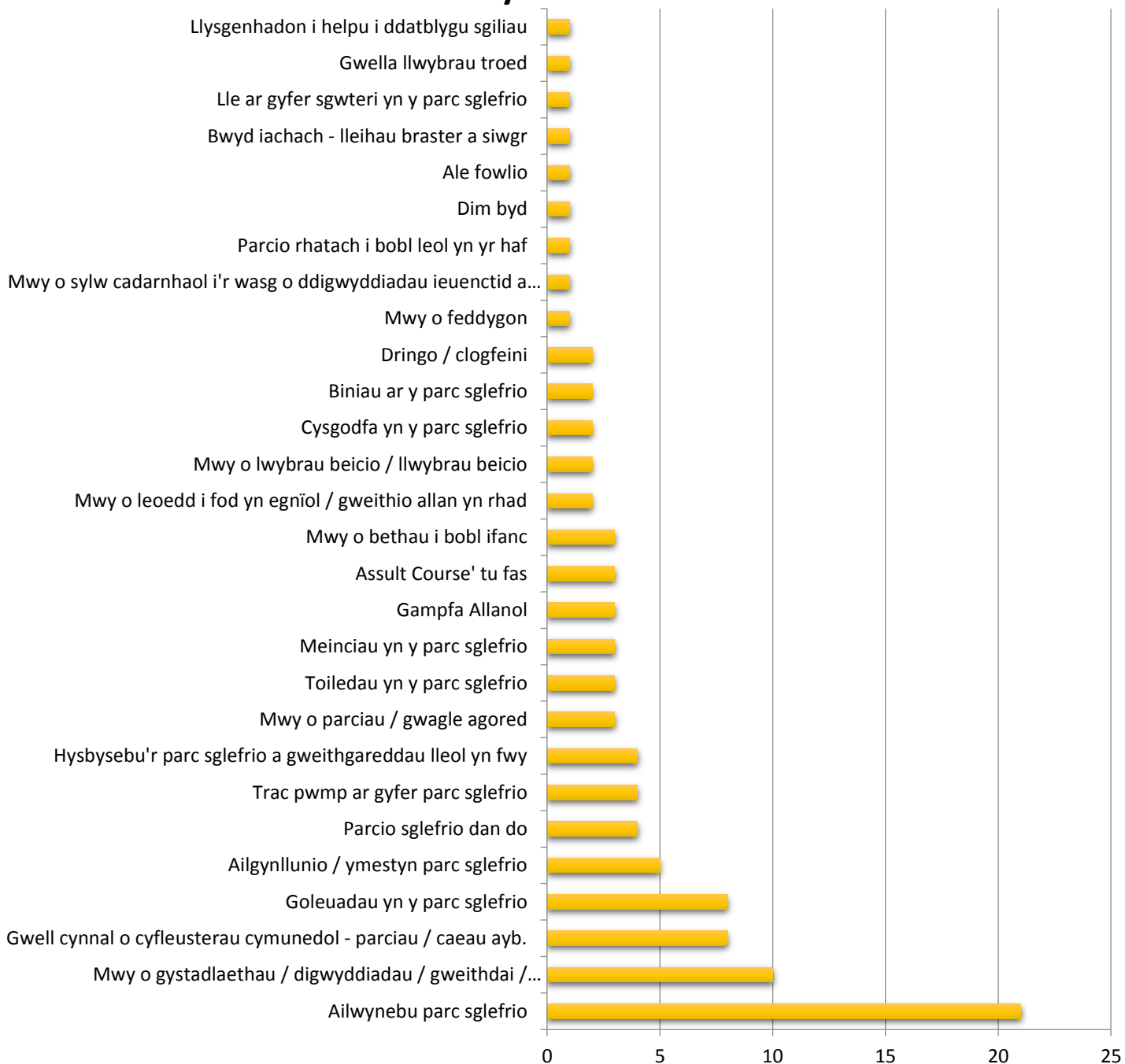
### Peth mae pobl yn eu gwneud ac yn eu defnyddio i aros yn actif yn eich cymuned?



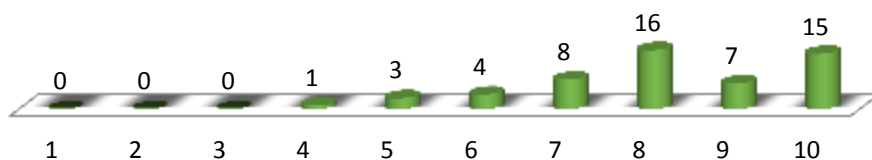
### Pam fod llefydd hyn yn bwysig?



## Peth sydd angen newid yn y gymuned i helpu bobl aros yn actif?



## Ar raddfa o 1 i 10 pa mor actif wyt ti?



## Sgyrsiau Cymunedol

### Arweinydd cymunedol a maer Aberteifi

- Ymdeimlad da o gymuned.
- Plant da.
- Rhai 'gweithredwyr' cymunedol allweddol y mae angen eu cynorthwyo.
- Cefnogaeth dda gan fusnesau lleol.
- Mae angen mwy o gyhoeddusrwydd cadarnhaol.
- Gwranddo ar y bobl ifanc.
- Helpu'r gymuned i helpu ei hun.
- Help ar gyfer y rhai nad ydynt yn gallu helpu eu hunain.

### Sylwadau a Syniadau ar gyfer y Maes Sgrialu

<u>Syniadau am ffyrdd o wella'r Maes Sgrialu</u>	
Goleuadau Talu wrth ddefnyddio (x 5)	Cysgodfa (x 2)
Gosod wyneb newydd (x 4)	Toiledau (x 2)
Trac Pwmp (x 4)	Trac Bwrdd Hir
Rhagor o finiau – concriid (x 4)	Haner Pibell
Trwsio'r meinciau a chael rhagor o feinciau (x 3)	Ramp meingefn

### Sylwadau cyffredinol

- Mae gwneud gwaith i wella a chynnal a chadw y maes sgrialu yn hanfodol
- Byddai goleuadau yn dda; rydym yn gorffen gweithio am 5 ac mae'n rhy dywyll i sgrialu ar ôl yr adeg honno yn ystod y gaeaf.
- Mae fy 2 mab yn 14 ac yn 11 oed, ac maent wedi bod yn dod yma ers yr oeddent yn 5 oed. Maent wedi treulio oriau lu yma. Roeddwn yn arfer dod gyda nhw ond ni fyddaf yn dod yma gyda nhw nawr gan eu bod yn hŷn. Nid ydw i wedi bod yma ers tro – gallaf weld bod cyflwr y maes wedi gwaethygu gryn dipyn, gallaf weld y craciau.
- Mae'r plant hŷn wastad yn edrych ar ôl y rhai iau.
- Pan fydd hi'n bwrw glaw, bydd dŵr yn casglu yn y bowlen – mae angen rhoi sylw i'r draeniau
- Hoffwn gael trwydded i roi trelar yma a gwerthu bwyd
- Daeth pobl yma o Faes Sgrialu Hwlfordd a dweud,.....
- “Mae'n costio £3,300 y flwyddyn i redeg maes Hwlfordd – mae hyn yn cynnwys yr yswiriant a'r goleuadau. Mae gennym gamerâu CCTV 24/7 ac mae'r rhain wedi bod o ddefnydd gan bod y lloches wedi cael ei fandaleiddio.
- Mae rheolwr Ramps yn Llanelli yn gwneud cais am grantiau er mwyn dod allan a chynnal sesiynau tiwtora ar gyfer sgwteri a beiciau a sgrialu (mae rhai o'r sgrialwyr hŷn yn Netpool yn dweud eu bod yn dysgu'r rhai iau ta beth).

- Mae angen bin concriid ym mhen pellaf y maes – pwy fyddai'n ei wacau? Mae angen iddo fod yn drwm iawn fel na fydd modd ei symud.
- Syniadau ar gyfer cais Arian i Bawb – goleuadau (gyda thocynnau), biniau a draeniau.
- Mae gan MUGA Cilgerran oleuadau y mae angen i chi brynu tocynnau ar eu cyfer. Byddwch yn prynu tocynnau o'r siop a byddant yn diffodd am 9pm.