

Adroddiad PARRC Llanon

Awst 2016



Cyngor Sir
CEREDIGION
County Council



Adroddiad wedi'i paratoi gan CAVO ☎ 01570 423 232 💻 gen@cavo.org.uk



Cymdeithas Mudiadau Gwirfoddol Ceredigion
Ceredigion Association of Voluntary Organisations

Cynnwys

Cyflwyniad a Chefndir	2
Methodoleg	2
Disgrifiad o'r Ardal.....	3
Canlyniadau'r Ymgynghoriad	4
Pwy Fynychodd?.....	4
Beth Ddywedon Nhw?.....	5
Prif Ganfyddiadau	6
Camau i'w cymryd yn y Dyfodol	6
Atodiadau.....	7
Templed Cynllun Gweithredu	7
Arolwg Cerdyn Post	8
Ystadegau Cymunedol Allweddol.....	9
Canlyniadau Llawn yr Ymgynghoriad	10
Sgyrsiau Cymunedol	12

Cyflwyniad a Chefndir

Mae hwn yn un o gyfres o adroddiadau a ariannwyd trwy'r Rhaglen Datblygu Gwledig sy'n cofnodi canlyniadau ymgynghoriadau a gynhaliwyd er mwyn nodi pwysigrwydd ardaloedd hamdden i gymunedau ar draws Ceredigion, ynghyd ag unrhyw welliannau y mae angen eu gwneud. Mae'r adroddiad yn gorffen trwy nodi nifer o ganfyddiadau allweddol a chatau gweithredu posibl er mwyn datblygu'r syniadau a awgrymwyd gan gyfranogwyr yn yr ymgynghoriad. Gyda chymorth y gymuned, y Cyngor Cymuned, Cyngor Sir Ceredigion, CAVO a Chynnal y Cardi, defnyddir cynnwys yr adroddiad hwn er mwyn cefnogi ceisiadau ariannol i wireddu gweledigaeth y cymunedau ar gyfer eu hardal hamdden.

Methodoleg

Cynhaliwyd digwyddiad cymunedol ar fore dydd Sadwrn, 20 Awst yng Nghyrtiau Tennis Llan-non. Roedd y digwyddiad ar gyfer plant, pobl ifanc a'u rhieni/mam-guod a thad-cuod, yn ogystal ag arweinwyr cymunedol.

Roedd y digwyddiad ymgynghori a'r deunyddiau'n addas iawn i bobl ifanc, er mwyn gallu ymgysylltu â'r rhanddeiliaid allweddol mewn ffordd effeithiol. Roedd bwyd am ddim ar gael, ynghyd â sesiwn chwarae am ddim a gyflwynwyd fel rhan o'r ymgynghoriad. Llwyddodd hyn i ddenu mwy o bobl i fynychu'r digwyddiad. Roedd yr ymgynghoriadau'n weledol, yn rhyngweithiol ac yn ddwyieithog, gan ddefnyddio:

- Delweddu 2D – gyda ffotograffau a lluniau o'r cynlluniau
- Sesiynau trafod byr, strwythuredig
- Holiaduron wedi'u seilio ar ddelweddau

Hyrwyddo/Marchnata

Hysbysebwyd y digwyddiad ar boster, wrth i bobl sôn wrth ei gilydd amdano a thrwy gyfrwng cyfryngau cymdeithasol. Dosbarthodd cynrychiolwyr lleol gopiâu caled o'r gwahoddiad a dosbarthwyd fersiwn electronig er mwyn annog cyfranogiad y gymuned.

Cwestiynau'r Arolwg

Gwnaethpwyd penderfyniad bwriadol i gadw cynnwys yr arolwg ymgynghori yn fyr ac yn syml, gan ganolbwyntio ar dri maes allweddol, sef yr hyn y mae cyfranogwyr yn ei wneud er mwyn parhau i fod yn egniol yn eu cymuned, pam bod y lleoedd a'r manau hyn yn bwysig a beth fyddai pobl yn ei newid yn eu cymuned er mwyn annog pobl i barhau i fod yn egniol. Yn ogystal, gofynnem i gyfranogwyr roi sgôr o 1 i 10 i lefel eu gweithgarwch. Datblygwyd ail arolwg fel canllaw er mwyn cynnal sgysiau manylach gyda rhanddeiliaid cymunedol allweddol.

Disgrifiad o'r Ardal

Lleolir Llan-non yn Ward Llansanffraid mewn man canolog ar hyd arfordir Ceredigion ac fe'i rhannir gan ffordd brysur yr A487, ac mae ei enw'n deillio o'i gysylltiad â Santes Non, mam Dewi Sant, nawddsant Cymru a anwyd tua 500 AD ac a fagwyd yma. Gwelwyd y pentref yn ffynnu yn y 18fed ganrif a'r bedwaredd ganrif ar bymtheg gyda diwydiannau wedi'u gwreiddio yn y tir ac ar y môr. Ym 1861, roedd y diwydiant adeiladu cychod yn cyflogi 130 o ddynion o boblogaeth o 1,300. Datblygwyd rhan fwyaf y pentref yn ystod y cyfnod hwn; adeiladwyd sawl capel Anghydfurfiol ac ysgol, roedd y pentref yn cynnwys amrediad o siopau a gwasanaethau gan gynnwys pum tafarn a bragdy, tri gof, cryddion, seiri olwynion a siop fara.

Mae'r ysgol gynradd, Ysgol Gynradd Llan-non, yn edrych allan dros y pentref a Bae Ceredigion ac mae'r pentref wedi cadw dau dafarn, dwy garej, cigydd, siop cyfleustra, siop pysgod a sglodion, siop trin gwallt a siop cludfwyd bwyd Tsieineaidd. Ceir cyfleoedd hamdden da yn Llan-non ac mae'r cyfleusterau'n cynnwys y canlynol;

- Clwb a Chyrtiau Tennis;
- Ystafell Snwcer (Neuadd y Pentref);
- Badminton (Neuadd y Pentref);
- Clwb Pêl-droed
- Cae Chwarae;
- Dosbarthiadau Jwdo (Neuadd y Pentref);
- Traeth a Llwybrau Troed.

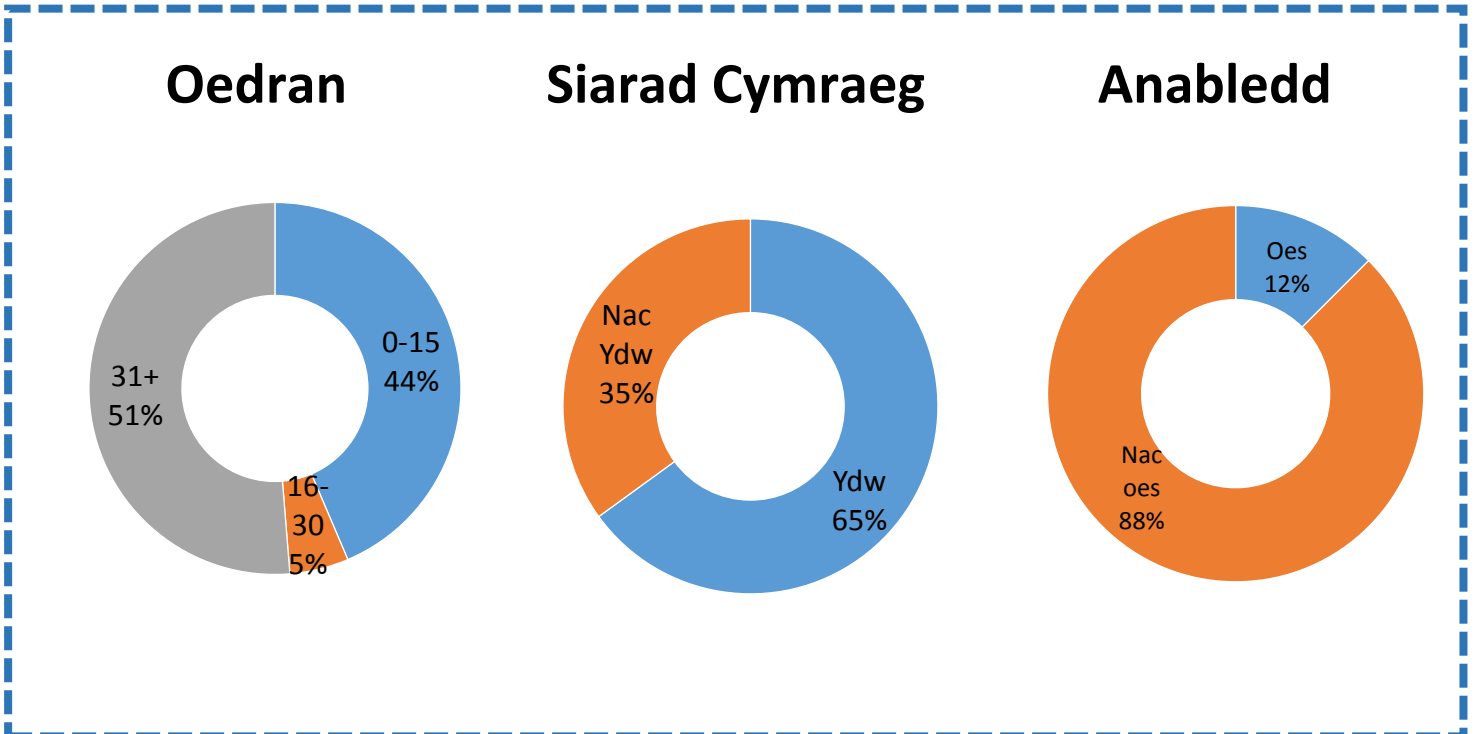
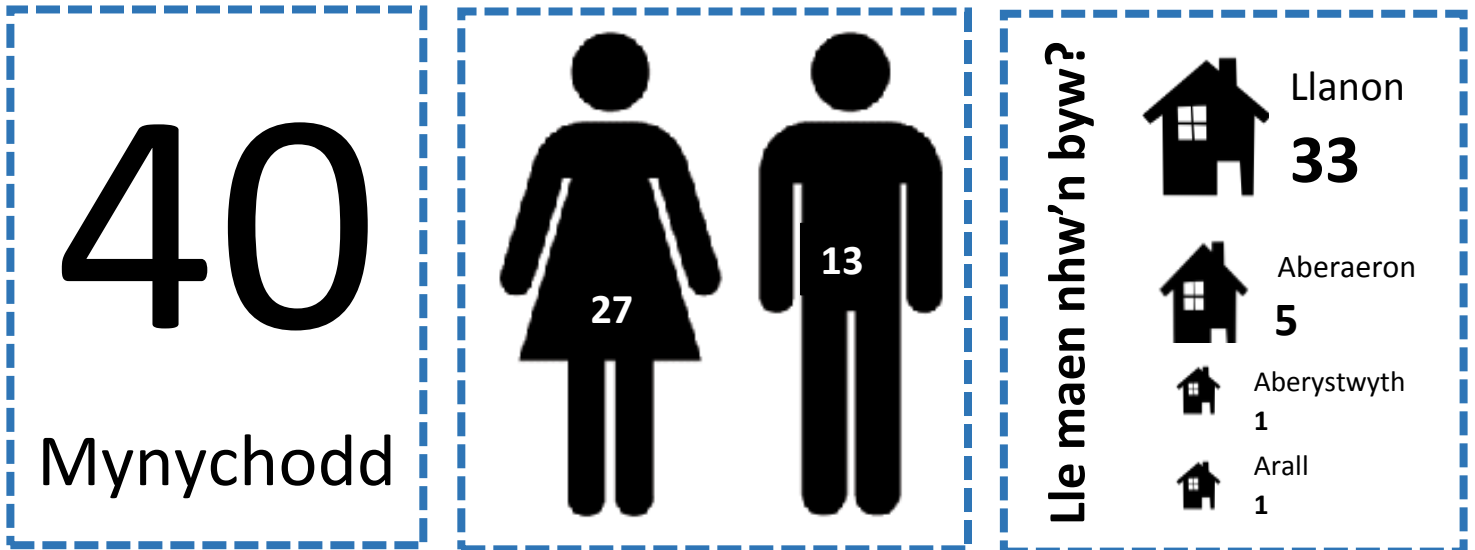


Gwasanaethir Llan-non gan lwybrau bws allweddol rheolaidd Aberystwyth i'r gogledd ac Aberteifi a Chaerfyrddin i'r de, ond mae cost teithio i gyfleusterau hamdden yn Aberystwyth ac yn Aberaeron yn gallu bod yn gyfyngol.

Canlyniadau'r Ymgynghoriad

Pwy Fynychodd?

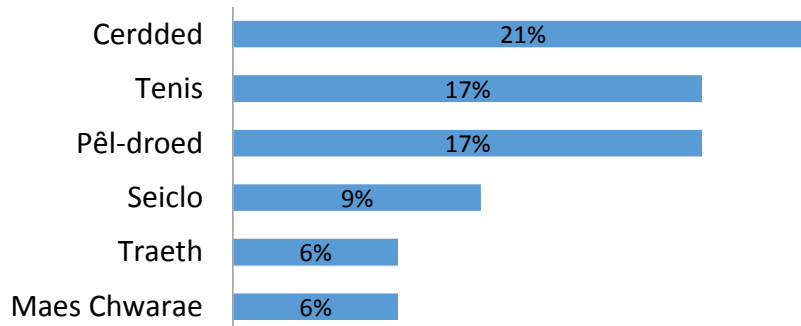
Roedd 40 o unigolion wedi mynychu'r sesiwn ymgynghori, ac roedd 33 ohonynt yn byw yn Llan-non. Roedd 51% ohonynt dros 31 oed ac roedd 44% ohonynt dan 15 oed. Roedd 68% yn fenywod a 32% yn ddynion. Nododd 65% eu bod yn gallu siarad Cymraeg, ac o blith y rhai a fynychodd, dywedodd 88% nad oeddent yn ystyried bod ganddynt anabledd.



Beth Ddywedon Nhw?

Pan ofynnwyd beth mae pobl yn ei wneud ac yn ei ddefnyddio yn Llan-non er mwyn parhau i fod yn egniol, cyfeiriwyd at amrywiaeth o adnoddau, ac roedd yr asedau sydd ar gael yn lleol yn boblogaidd - llwybrau cerdded, y traeth a lleoedd hamdden. Roedd pobl yn teimlo bod y mannau hyn yn bwysig gan eu bod am ddim, yn lleol ac yn cynnig y cyfle i bobl gyfranogi os ydynt yn dymuno. Roedd yr argymhellion er mwyn gwneud newidiadau yn cynnwys meddu ar wybodaeth well am yr hyn sydd eisoes yn digwydd yn y gymuned, ynghyd â'r angen am gyfleusterau gwell. Mae modd gweld y canlyniadau llawn yn yr atodiadau.

6 peth mwyaf boblaeth mae pobl yn eu gwenud neu yn eu defnyddio yn Llanon i'w gadw'n actif



Pam fod y llefydd hyn yn bwysig i drigolion Llanon?



Pethau i'w wneud yn Llanon i helpu pobl i gadw'n heini

1. Mwy o hysbysrwydd i ddigwyddiadau
2. Llawr addas ar gyfer ardal aml-chwaraeon
3. = Gwell cysylltiadau gyda'r ysgol
 - = Mwy o siopau a thafarndai
 - = Rhywbeth ar gyfer pobl ifanc yn eu harddegau

Prif Ganfyddiadau

Cefnogir Cwrt Tennis Llan-non yn dda gan y gymuned leol a chan ymwelwyr. Ailgychwynnwyd y Clwb Tennis Iau, ac mae hyn wedi annog mwy o deuluoedd i ddefnyddio'r cyrtiau. Byddai'n gam synhwyrol cysylltu unrhyw gyfleusterau newydd gyda chyfleusterau sy'n bodoli eisoes, a ddefnyddir yn fawr.

Mae hyrwyddo'r ffaith bod yr adnoddau hyn ar gael yn eang yn y gymuned yn hanfodol er mwyn annog defnydd ohonynt.

Mae ymagwedd ragweithiol a threfnus wedi gweithio er mwyn cynyddu nifer y cyfranogwyr sy'n chwarae tenis. Bydd angen nodi nifer uwch o wirfoddolwyr lleol er mwyn cynorthwyo ac annog unrhyw weithgareddau ychwanegol sy'n gysylltiedig â Chwrt MUGA.

Gwerthfawrogir lleoedd hamdden lleol yn Llan-non wrth annog plant i barhau i fod yn egnïol a meithrin sgiliau newydd a chydabyddir y manteision cymdeithasol i blant a phobl ifanc yn dod ynghyd trwy chwarae.

Nid oes fawr iawn i bobl ifanc dros 12 oed ei wneud gan bod y lle chwarae ar gyfer plant dan 12 oed yn fwy. Mae'n bwysig bod y gymuned yn teimlo "perchnogaeth" o'r cyfleusterau a'r offer er mwyn lleihau'r perygl y byddant yn cael eu camddefnyddio a'u fandaleiddio.

Mae gweithgarwch ymgysylltu rhwng y gymuned a'r ysgol yn bwysig.

Camau i'w cymryd yn y Dyfodol

- Cynorthwyo cymuned Llan-non i chwilio am gyllid er mwyn cyflawni rhai o'r awgrymiadau a wnaethpwyd yn yr ymgynghoriad, gan gynnwys yr ysgol a'r Cyngor Cymuned fel partneriaid allweddol.
- Nodi cost y gwaith o osod wyneb newydd a sefydlu Cwrt MUGA.
- Gweithredu cynllun recriwtio gwirfoddolwyr er mwyn nodi gwirfoddolwyr i gynorthwyo ac annog unrhyw weithgareddau ychwanegol.
- Cydgynllunio rhaglen o sesiynau gweithgarwch i oedolion a'r henoed, megis pêl-droed cerdded, er mwyn annog y rhai o bob gallu ac oedran i wella'u lles.
- Hyrwyddo argaeledd adnoddau yn eang yn y gymuned er mwyn annog defnydd ohonynt.
- Prynu meinciau fel bod modd i wylwyr ymgysylltu â gweithgareddau.

Atodiadau

Templed Cynllun Gweithredu

Offeryn Cynllunio Sylfaenol

Amcan:						
Canlyniadau Bwriadedig:						
Beth mae angen ei wneud?	Sut ydych chi'n mynd i wneud hyn?	Erbyn pryd?	Pwy fydd yn gyfrifol?	Beth fydd ei angen arnom?	Beth mae angen ei wneud?	Sut fydden ni'n gwybod os rydym yn llwyddianus?
Tasgau	Strategaeth	Amserlen	Strwythur/Partneriaid		Adnoddau	Monitro/ Gwerthuso

Arolwg Cerdyn Post

PARRC – Parti Pentref

Lleoliad: _____

Pa 3 pheth mae pobl yn eu gwneud ac yn eu defnyddio i aros yn actif yn eich cymuned?

1.
2.
3.

Pam fod y llefydd hyn yn bwysig?

.....
.....
.....

Pa 3 pheth sydd angen newid yn y gymuned i helpi pobl aros yn actif?

1.
2.
3.

Ar raddfa o 1 i 10 pa mor actif wyt ti?



1 2 3 4 5 6 7 8 9 10



Ystadegau Cymunedol Allweddol

Lleolir Llan-non yn Ardal Gynnyrch Ehangach Is (LSOA) Llansanffraid 2. Mae LSOA yn cynnwys poblogaeth o tua 1,600 o bobl at ddibenion cymharu hawdd. Dosbarthir LSOA Llangeitho fel **Pentref, Pentrefan ac Anheddau Ynysig – Prin**. Dosbarthiad ardal Ystadegau Gwladol yw **Ffermio a Choedwigaeth**.

Poblogaeth

Yn 2015, amcangyfrifwyd mai maint poblogaeth preswylwyr LSOA Llansanffraid 2 oedd 1,209. Dwysedd y boblogaeth oedd 95 o bobl fesul cilomedr², o'i gymharu â 42 o bobl fesul cilomedr² yng Ngheredigion ac 149 o bobl fesul cilomedr² yng Nghymru. Dros y bum mlynedd ddiwethaf, mae poblogaeth Llansanffraid 2 wedi gostwng 3.9% (45 o bobl). (Gwefan *InfoBase Cymru*)

Poblogaeth fesul band oedran						
Pob Oed	0-15 oed		16-30 oed		Pobl 31+ oed	
1,209	194	16%	140	12%	875	72%

Ganwyd 58% o'r bobl sy'n byw yn Llansanffraid 2 yng Nghymru, ganwyd 38% ohonynt yn y DU, y tu allan i Gymru, a ganwyd 4% ohonynt y tu allan i'r DU. Adroddodd 53% o bobl 3 oed a throsodd eu bod yn gallu siarad Cymraeg (*cyfrifiad 2011*).

Mynegai Amddifadedd Lluosog Cymru (MALIC) 2014

MALIC yw mesur swyddogol amddifadedd perthynol ar gyfer ardaloedd bach yng Nghymru. Fe'i cynlluniwyd i nodi'r ardaloedd bach hynny lle y gwelir y crynodiadau uchaf o sawl math gwahanol o amddifadedd.

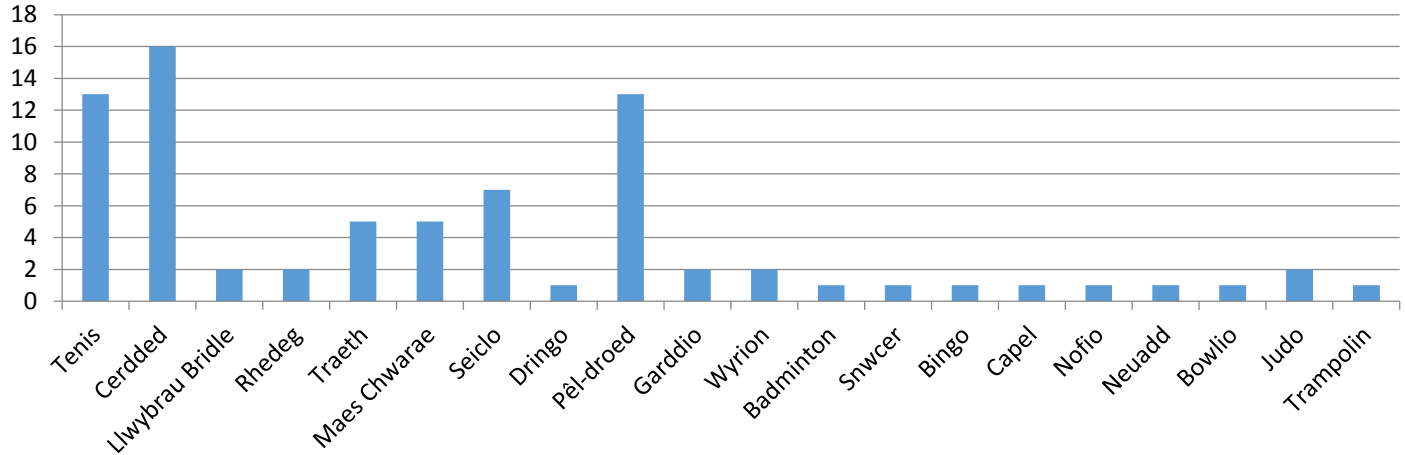
Yn 2014, roedd Ward Llansanffraid 2 yn safle 1,131 o blith 1,909 yng Nghymru ar MALIC (lle y mae 1 yn cyfateb â'r un fwyaf ddifreintiedig). Mae'n sicrhau sgôr cymharol gadarnhaol yn y rhan fwyaf o feysydd amddifadedd, ond nid yw'n gwneud cystal ym maes 'Mynediad i Wasanaethau' a 'Thai'. (*Uned Data Llywodraeth Lleol – Cymru*)

Mae 22% o'r plant yn Llansanffraid 2 yn byw mewn teuluoedd incwm isel (teuluoedd sy'n cael Credydau Treth Plant ac y mae eu hincwm a adroddir yn llai na 60 y cant o'r incwm canolrifol neu y maent yn cael Cymhorthdal Incwm neu JSA yn Seiliedig ar Incwm, wedi'i rannu â chyfanswm y plant yn yr ardal) (*Gwefan InfoBase Cymru*).

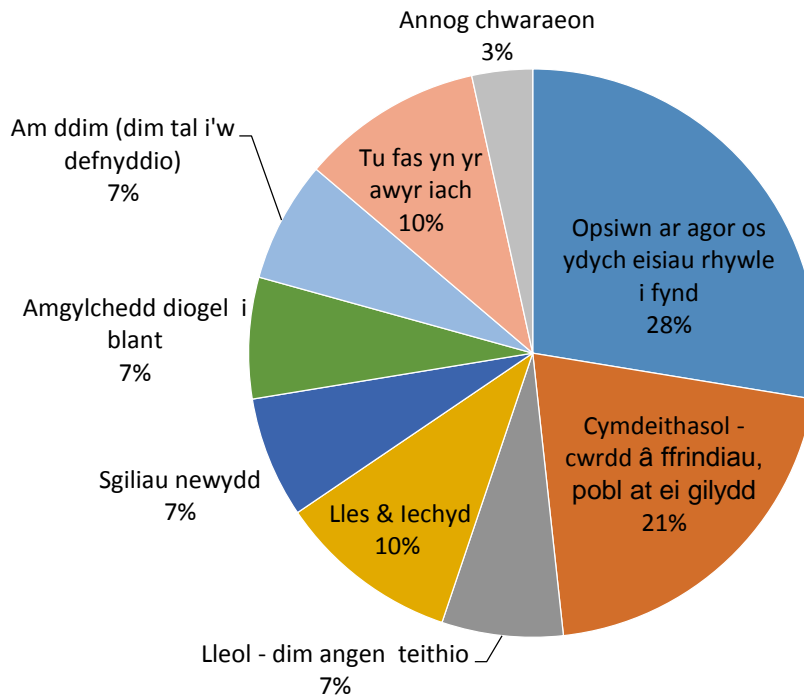


Canlyniadau Llawn yr Ymgynghoriad

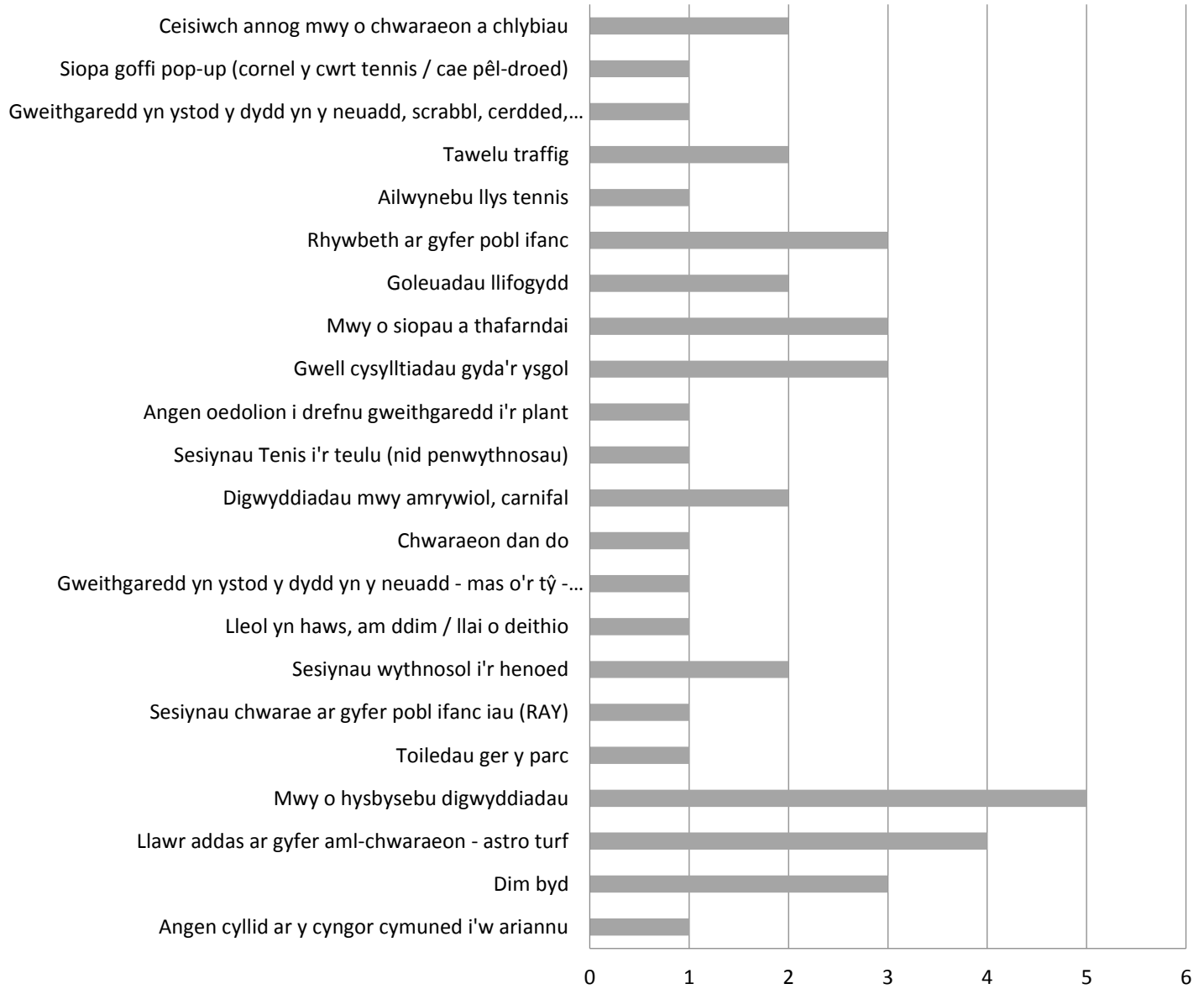
Peth mae pobl yn eu gwenud ac yn eu defnyddio i aros yn actif yn eich cymuned



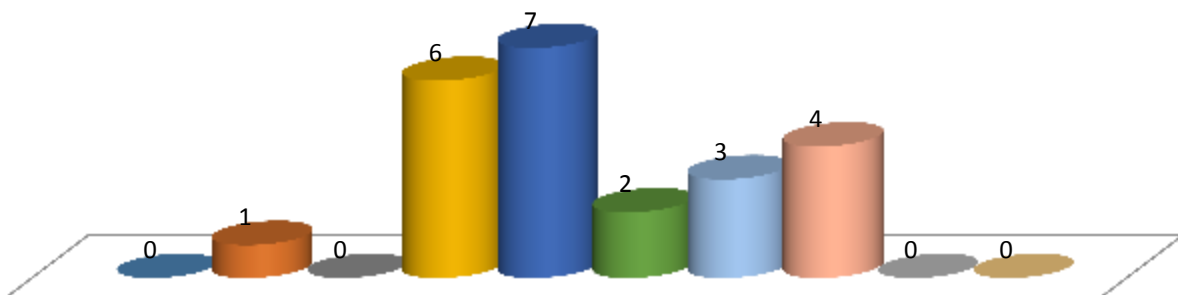
Pam fod llefydd hyn yn bwysig?



Peth sydd angen newid yn y gymuned i helpu bobl aros yn actif?



Ar raddfa o 1 i 10 pa mor actif wyt ti?



Sgyrsiau Cymunedol

- Adeiladwyd y cyrtiau Tennis 20 mlynedd yn ôl pan oedd gan Llan-non glwb tennis prysur. Mae pobl yn defnyddio'r cyrtiau o hyd, pobl leol ac ymwelwyr, ac mae clwb iau newydd ailgychwyn. Ond nid ydynt yn siŵr ynghylch cael safle aml-chwaraeon a cheir pryderon ynghylch pobl yn ei gamddefnyddio, fandaliaeth.
- Cael mwy o amrywiaeth – yn lle pêl-droed, y traeth neu'r parc yn unig. Mwy o ddewis, byddai mwy o blant yn cymryd rhan.
- Ffurio grŵp cymunedol (nid cyngor cymuned) a fyddai'n cyfarfod 3 i 4 gwaith y flwyddyn i drafod yr anghenion a sut y caiff cyfleusterau eu hariannu.
- Codi ymwybyddiaeth o'r cyfleusterau sydd ar gael yn lleol, yn enwedig ymhlith newydd-ddyfodiaid i'r ardal.
- Byddent yn dymuno gweld wyneb newydd yn cael ei osod ar y cyrtiau tennis o leiaf.
- Mae angen pobl sy'n fodlon arwain y gwaith o drefnu gweithgareddau a chlybiau.
- Mae'r Ysgol yn allweddol – maent yn ei ddefnyddio bob wythnos
- Ers i'r clwb tennis gychwyn, mae teuluoedd wedi dechrau defnyddio'r cyrtiau yn fwy
- Mae pobl wedi mynd i'r arfer o ddefnyddio'r safle ar gyfer un math o chwaraeon, sy'n gyfarwydd ac yn gyffyrddus yma. Felly byddai'n dda o beth gweld mwy o chwaraeon yn digwydd yma.
- Os bydd mwy o bobl yn defnyddio'r cyrtiau, mae'n denu eraill i'w defnyddio.
- Rydw i'n pleidleisio yn erbyn cael cwrt MUGA – fi hefyd. Mae digon o gaeau yma i chwarae pêl-droed a rygbi. Rydym newid symud yma ac rydym eisoes yn dod yma i chwarae tenis. Cyfaddawd efallai – un rhwyd yno ar gyfer tenis drwy'r amser? Os mai lleiafrif yw nifer y chwaraewyr tenis, y canlyniad fyddai dim rhwydi. Mae'r wyneb hwn yn iawn er mwyn chwarae tenis, nid yw'r gorau y gallai fod, ond mae'n gwneud y tro. Byddai'n well gennyf weld hwn fel man pwrpasol er mwyn chwarae tenis.
- Mae ein mab wrth ei fodd yn chwarae tenis.
- Mae'r ysgol yn defnyddio'r cyrtiau yn ystod y tymor – a fyddent yn ei ddefnyddio mwy pe bai'n gwrth MUGA?
- Rydw i'n hoffi'r gwahanol liwiau ar gyfer y goliau ar bob pen (gan gyfeirio at ddylunio penodol felly mae'n fwy hygyrch i'r rhai sydd â nam ar eu golwg).
- Efallai y byddai mwy o ddefnydd yn cael ei wneud ohono pe bai'n cynnwys rhwyd pêl-fasged hefyd – byddaf yn dod i chwarae tenis hefyd, gyda ffrindiau a'r un bach.
- Mae chwarter y bobl yn Llansanffraid yn bensynwyr. Ar gyfartaledd, mae gan tua dau o bob tri pensynwr anabled. Mae grŵp Sefydliad y Merched a Merched y Wawr yn Llan-non, mae'n teimlo bod pobl wedi troi eu cefn ar Llansanffraid.
- Ni fyddaf i byth yn gweld plant yn chwarae pêl-droed ar y cae pêl-droed
- Byddai rhywbeth i'w cadw i ffwrdd o'r gemau fideo yn beth da.
- Mae'n dibynnu pa ddefnydd arall y byddai modd ei wneud ohono – hoffwn weld un cwrt tennis parhaol ac un cwrt MUGA.
- Beth am waith cynnal a chadw parhaus?
- Hoffwn gael rhywle i chwarae hoci – mae angen wyneb arbennig.
- Ni fyddem yn dymuno cael cymaint o ddewisiadau fel bod y dewis o chwarae tenis yn cael ei gollu.
- Efallai y byddai mod i ni gynnal y carnifal yma flwyddyn nesaf?
- Roeddent yn arfer chwarae criced i lawr ar y cae. Mae'r offer criced yma o hyd rhywle.
- Byddai pêl-droed 5 bob ochr yn dda.
- Mae hwn yn syniad gwych yn fy marn i – mae toiledau gerllaw, mae modd i bobl mewn cadair olwyn ei ddefnyddio, mae lle parcio da.

- Byddai sedd i wyllo pobl yn chwarae yn dda – y tu allan i'r cyrtiau. Mae pêl-rwyd yn dda, byddwn yn dod i wyllo pêl-rwyd
- Hoffwn weld un cwrt tenis gyda wyneb traddodiadol ac un cwrt MUGA gyda wyneb meddal.
- Byddai meinciau y tu mewn o gwmpas yr ochr yn dda – rhai syml....fel y rhai a welir wrth safleoedd bws
- Gallem gadw at y tymhorau – y tymor tenis yn yr haf, yna byddai modd iddo fod yn gyfleuster aml-bwrpas o fis Medi i fis Mawrth.
- Byddai wyneb mwy meddal yn dda iawn yma – a fyddai'n haws ei gynnal a'i gadw?
- Byddai Astro turf yn dda.
- Rydym yn dod yma o bryd i'w gilydd. Efallai y byddem yn dod yma'n amlach pe bai'r wyneb yn fwy meddal.
- Beth am roi sgrin rhwng y ddau a chael un cwrt tenis ac un cwrt MUGA?
- Mae'r ysgol yn ei ddefnyddio rhyw ychydig ond ni fyddaf yn eu gweld yma rhyw lawer.
- Dylid gosod wyneb newydd a chael un cwrt tenis drwy'r amser a threfnu bod y llall yn gwrth MUGA
- Mae'r lle chwarae yn iawn ar gyfer plant 7 oed ac iau. Byddai clwb ieuenctid yn dda – ychydig oriau yr wythnos – tenis bwrdd neu rywbeth.
- Mae nifer fawr o adeiladau yn Llan-non – neuadd y pentref, neuadd y sgowtiaid – byddai modd defnyddio'r rhain.
- Mae hwn yn drefniant perffaith – mae angen ffens digon uchel arno.
- Mae angen iddo allu gwrthsefyll fandaliaeth gymaint ag y bo modd. Byddaf yn gweld y ffordd y caiff ei ddefnyddio bob dydd pan fyddaf yn cerdded heibio. A nodir yn y cyfansoddiad bod modd ei newid o fod yn gwrth tenis?