



Adroddiad PARRC

Llanddewi Brefi

Awst 2016



Adroddiad wedi'i paratoi gan CAVO ☎ 01570 423 232 💻 gen@cavo.org.uk



Cymdeithas Mudiadau Gwirfoddol Ceredigion
Ceredigion Association of Voluntary Organisations

Cynnwys

Cyflwyniad a Chefnidir	3
Methodoleg	3
Disgrifiad o'r Ardal.....	4
Canlyniadau'r Ymgynghoriad	5
Pwy Fynychodd?	5
Beth Ddywedon Nhw?	6
Prif Ganfyddiadau	7
Camau i'w cymryd yn y Dyfodol	7
Atodiadau	8
Templed Cynllun Gweithredu	8
Arolwg Cerdyn Post	9
Ystadegau Cymunedol allweddol	10
Canlyniadau Llawn yr Ymgynghoriad	11
Sgyrsiau Cymunedol	12

Cyflwyniad a Chefndir

Mae hwn yn un o gyfres o adroddiadau a ariannwyd trwy'r Rhaglen Datblygu Gwledig sy'n cofnodi canlyniadau ymgynghoriadau a gynhaliwyd er mwyn nodi pwysigrwydd ardaloedd hamdden i gymunedau ar draws Ceredigion, ynghyd ag unrhyw welliannau y mae angen eu gwneud. Mae'r adroddiad yn gorffen trwy nodi nifer o ganfyddiadau allweddol a champau gweithredu posibl er mwyn datblygu'r syniadau a awgrymwyd gan gyfranogwyr yn yr ymgynghoriad. Gyda chymorth y gymuned, y Cyngor Cymuned, Pwyllgor Neuadd y Pentref, Cyngor Sir Ceredigion, CAVO a Chynnal y Cardi, defnyddir cynnwys yr adroddiad hwn i gefnogi ceisiadau ariannol er mwyn gwireddu gweledigaeth y cymunedau ar gyfer eu hardal hamdden.

Methodoleg

Cynhaliwyd digwyddiad cymunedol ar brynhawn ddydd Mercher, 31 Awst yn y lle chwarae a'r cae wrth ymyl neuadd y pentref. Cynhaliwyd yr ymgynghoriad yn syth ar ôl sesiwn chwarae. Roedd y digwyddiad ar gyfer plant, pobl ifanc a'u rhieni/mam-guod a thad-cuod, yn ogystal ag arweinwyr cymunedol.

Roedd y digwyddiad ymgynghori a'r deunyddiau'n addas iawn i bobl ifanc, er mwyn gallu ymgysylltu â'r rhanddeiliaid allweddol mewn ffordd effeithiol. Roedd yr ymgynghoriadau'n weledol, yn rhyngweithiol ac yn ddwyieithog, gan ddefnyddio:

- Delweddu 2D – gyda ffotograffau a lluniau o'r cynlluniau
- Sesiynau trafod byr, strwythuredig
- Holiaduron wedi'u seilio ar ddelweddau

Hyrwyddo/Marchnata

Hysbysebwyd y digwyddiad ar boster, wrth i bobl sôn wrth ei gilydd amdano a thrwy gyfrwng cyfryngau cymdeithasol. Dosbarthodd cynrychiolwyr lleol gopiâu caled o'r gwahoddiad a dosbarthwyd fersiwn electronig er mwyn annog cyfranogiad y gymuned.

Cwestiynau'r Arolwg

Gwnaethpwyd penderfyniad bwriadol i gadw cynnwys yr arolwg ymgynghori yn fyr ac yn syml, gan ganolbwyntio ar dri maes allweddol, sef yr hyn y mae cyfranogwyr yn ei wneud er mwyn parhau i fod yn egnïol yn eu cymuned, pam bod y lleoedd a'r manau hyn yn bwysig a beth fyddai pobl yn ei newid yn eu cymuned er mwyn annog pobl i barhau i fod yn egnïol. Yn ogystal, gofynnem i gyfranogwyr roi sgôr o 1 i 10 i lefel eu gweithgarwch. Datblygwyd ail arolwg fel canllaw er mwyn cynnal sgysiau manylach gyda rhanddeiliaid cymunedol allweddol am y lle chwarae ei hun.

Disgrifiad o'r Ardal

Mae Llanddewi Brefi yn bentref sy'n cynnwys tua 550 o bobl. Fe'i lleolir yn Ward Llangeitho, un o'r plwyfi mwyaf yng Nghymru. Mae eglwys y pentref, gyda'i chasgliad o Groesau Celtaidd, yn dyddio o'r 12fed ganrif (er bod y safle'n gysylltiedig ag addoli crefyddol o'r 7fed ganrif). Yn fwy diweddar, daeth Llanddewi Brefi yn adnabyddus trwy gyfres gomedi y BBC, 'Little Britain', ac o ganlyniad i'r enwogrwydd hwn, mae arwydd y pentref wedi cael ei ddwyn sawl gwaith.

Roedd y pentref yn rhan o ardal Cymunedau yn Gyntaf Tregaron a'r Ucheldiroedd, sef statws dan raglen adfywio gan Lywodraeth Cymru a ddaeth i ben yn 2013. “Er gwaethaf y ffaith bod Ucheldiroedd Cymru yn brin eu poblogaeth, maent yn hanfodol i lwyddiant Cymru gyfan: yn wir, mae cryn dipyn o fusnes a chymdeithas Cymru yn seiliedig ar y cynhyrchion a'r gwasanaethau sy'n tarddu o'r Ucheldiroedd – twristiaeth, cynhyrchion anifeiliaid, ynni, dŵr, a phren”. (*Datgloi Potensial yr Ucheldir, Fforwm Ucheldir Cymru Rhagfyr 2012*)

Gwasanaethir Llanddewi Brefi gan lwybrau bws allweddol rheolaidd rhwng Tregaron ac Aberystwyth i'r Gogledd a Llanbedr Pont Steffan i'r De, ond mae cost teithio i gyfleusterau hamdden yn Aberystwyth neu Lanbedr Pont Steffan yn gallu bod yn gyfyngol.

Mae'n bentref bywiog lle y cynhelir rhaglen reolaidd o weithgareddau cymunedol, gan gynnwys Sioe Amaethyddol a Chynnyrch ym mis Awst, ac mae'r cyfleusterau lleol yn cynnwys;

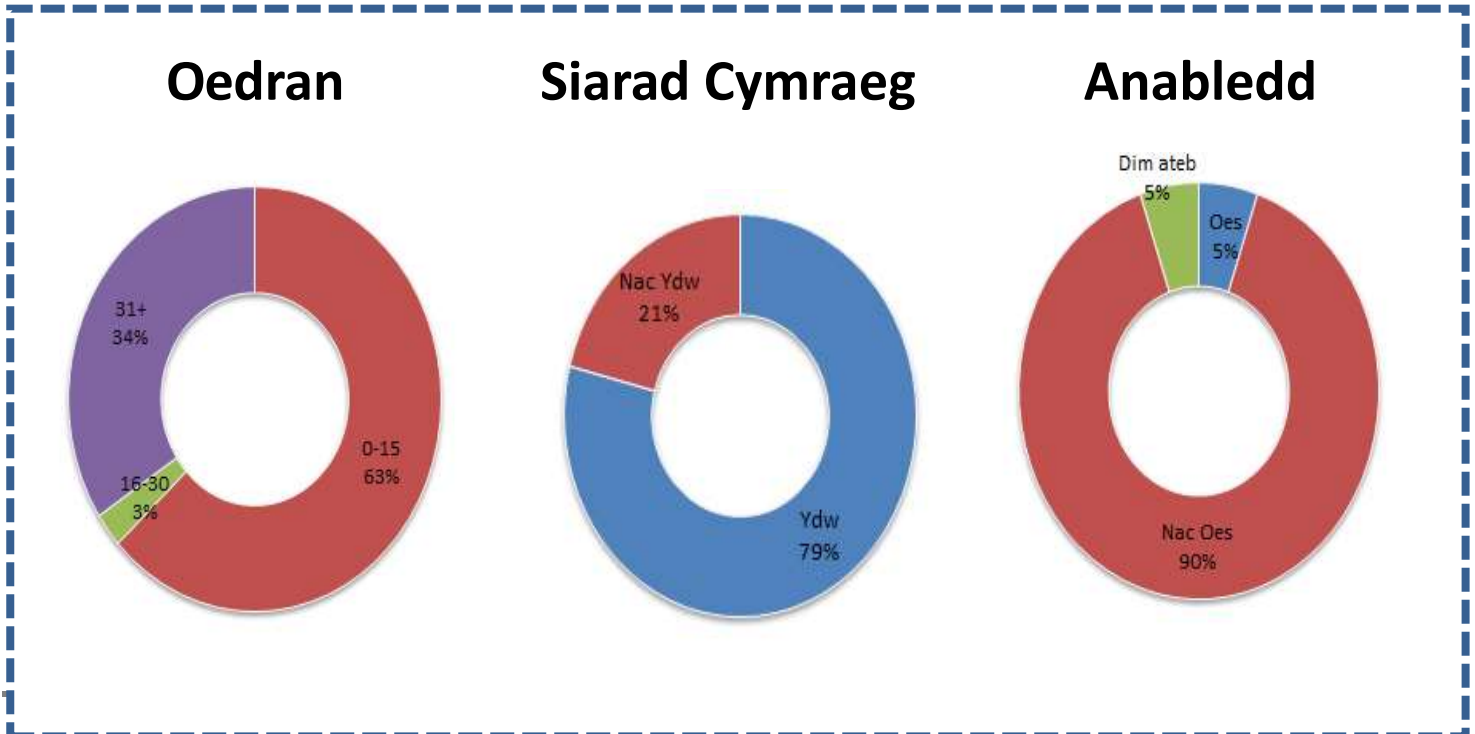
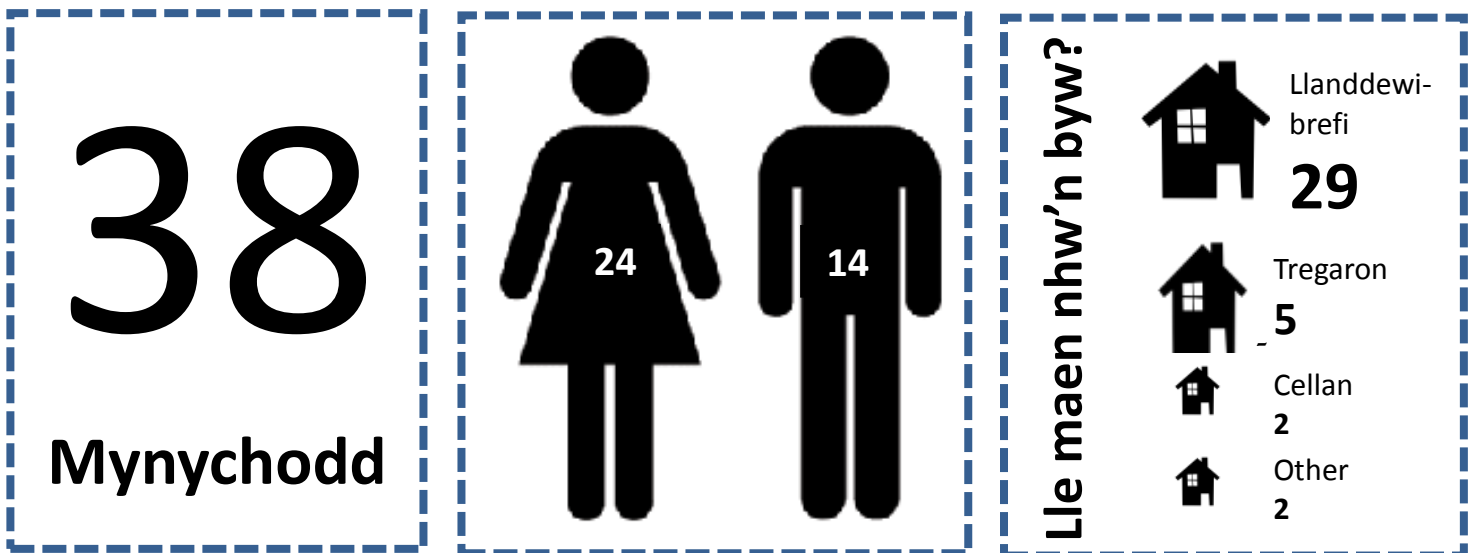
- Neuadd Bentref a chae hamdden (maes pêl-droed, lle chwarae a ramp sgrialu),
- Ysgol gynradd,
- Eglwys,
- Capel,
- 2 dafarn,
- Siop y pentref,
- Nifer o fusnesau teuluol bach.



Canlyniadau'r Ymgynghoriad

Pwy Fynychodd?

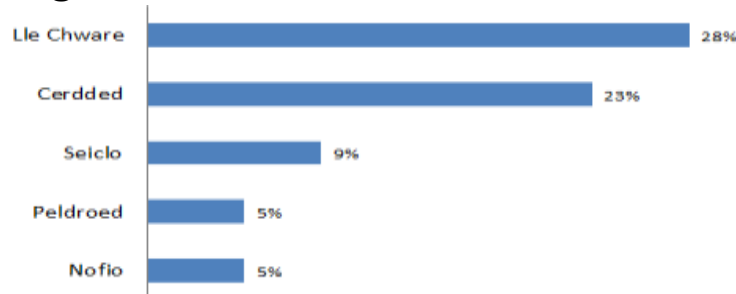
Roedd 38 o unigolion wedi mynychu'r sesiwn ymgynghori ac roedd 76% ohonynt yn byw yn Llanddewi Brefi neu yng nghyffiniau Llanddewi Brefi, a dim ond 2 unigolyn oedd yn byw dros 5 milltir i ffwrdd o'r pentref. Roedd 24 o'r 38 a fynychodd yn fenywod. Cynhaliwyd y sesiwn ymgynghori yn ystod sesiwn chwarae, ac adlewyrchir hyn gan ystod oedran y sawl a fynychodd, gan bod 63% ohonynt dan 15 oed a 34% ohonynt dros 31 oed. Roedd 79% yn gallu siarad Cymraeg a nododd 90% nad oeddent yn ystyried bod ganddynt anabledd.



Beth Ddywedon Nhw?

Pan ofynnwyd beth mae pobl yn ei wneud ac yn ei ddefnyddio yn Llanddewi Brefi brefi er mwyn parhau i fod yn egniol, roedd y lle chwarae a'r cae pêl-droed yn ddewis poblogaidd o ran gweithgarwch. Roedd pobl yn teimlo bod y manau hyn yn bwysig gan eu bod am ddim, yn lle i bobl gyfarfod, yn fan niwtral ar gyfer pawb yn y gymuned ac maent yn rhoi'r dewis i bobl gyfranogi os ydynt yn dymuno. Roedd yr argymhellion er mwyn gwneud newidiadau yn canolbwyntio ar yr angen i uwchraddio'r lle chwarae a chyflwyno gweithgareddau ar gyfer pobl o bob oed yn y gymuned, fel bod modd i deuluoedd gymryd rhan mewn gweithgareddau gyda'i gilydd. Mae modd gweld y canlyniadau llawn yn yr atodiadau.

5 peth mwyaf boblgaeth mae pobl yn eu gwneud neu yn eu defnyddio yn Llanddewi Brefi i'w gadw'n actif



Pam fod y llefydd hyn yn bwysig i drigolion Llanddewi Brefi?

cymdeithas
diogelmas-o'r-tŷ
ffitrwydd
perthyn
gerddi-bach
ffrindiau
lleol
rhyddid
tir-niwtral
pobl

Pethau i'w newid yn Llanddewi Brefi i helpu pobl i gadw'n heini

1. **Uwchraddio ardal y cae chwarae**
- 2 = Ardal fflat ar gyfer gweithgarwch chwaraeon cyffredinol
- 2 = cadw dosbarthiadau ffit i bob oed
- 2 = llwybrau beicio mwy diogel
- 2 = Goleuadau / Goleuadau llifogydd

Prif Ganfyddiadau

Cefnogir y Lle chwarae yn Llanddewi Brefi brefi yn dda gan y gymuned leol a gwerthfawrogir y lle fel man pwysig i blant a phobl ifanc ddod ynghyd a chymdeithasu, yn enwedig os ydynt yn mynychu gwahanol ysgolion yn yr ardal. Mae'n cynnig lle diogel yn y gymuned hefyd i blant a phobl ifanc chwarae i ffwrdd o amgylchedd y cartref. Mae'n arbennig o brysur pan gynhelir gêm pêl-droed yno. Cynhelir noson tân gwyllt y pentref yma ac fe'i ystyrir yn fan canolog i'r pentref.

Amlygwyd dau welliant allweddol yn ystod trafodaethau gyda'r sawl a fynychodd y digwyddiad:

1. Mae angen uwchraddio'r lle chwarae a rhannwyd nifer o awgrymiadau ynghylch yr offer yr hoffai'r gymuned ei weld yn Llanddewi Brefi, a chyfeiriwyd at enghreifftiau o ardaloedd chwarae lleol a gynlluniwyd yn dda.
2. Mynegwyd diddordeb mewn annog gwahanol weithgareddau yn Llanddewi Brefi, a byddai'n bwysig creu lle gwastad ar gyfer gweithgarwch chwaraeon cyffredinol. Mae angen trefnu gweithgareddau ar gyfer preswylwyr o bob oed hefyd.

Camau i'w cymryd yn y Dyfodol

- Cynorthwyo cymuned Llanddewi Brefi i chwilio am gyllid er mwyn cyflawni rhai o'r awgrymiadau a wnaethpwyd yn yr ymgynghoriad, gan gynnwys yr Ysgol, Pwyllgor Neuadd y Pentref a'r Cyngor Cymuned fel partneriaid allweddol.
- Nodi'r costau o uwchraddio'r offer chwarae a gwaith i wneud y ddaear yn wastad.
- Cydgynllunio rhaglen o sesiynau gweithgarwch i bobl o bob oed yn Neuadd y Pentref, megis dosbarthiadau cadw'n heini a chelf a chrefft, er mwyn annog y rhai o bob gallu ac oed i wella'u lles.
- Hyrwyddo'r ffaith bod adnoddau ar gael yn eang yn y gymuned er mwyn annog defnydd ohonynt.
- Annog mwy o ddefnydd o'r Maes Sgrialu.

Atodiadau

Templed Cynllun Gweithredu

Offeryn Cynllunio Sylfaenol

Amcan:						
Canlyniadau Bwriadedig:						
Beth mae angen ei wneud?	Sut ydych chi'n mynd i wneud hyn?	Erbyn pryd?	Pwy fydd yn gyfrifol?	Beth fydd ei angen arnom?	Beth mae angen ei wneud?	Sut fydden ni'n gwybod os rydym yn llwyddianus?
Tasgau	Strategaeth	Amserlen	Strwythur/ Partneriaid		Adnoddau	Monitro / Gwerthuso

Arolwg Cerdyn Post

PARRC – Parti Pentref

Lleoliad: _____

Pa 3 pheth mae pobl yn eu gwneud ac yn eu defnyddio i aros yn actif yn eich cymuned?

1.
2.
3.

Pam fod y llefydd hyn yn bwysig?

.....
.....
.....

Pa 3 pheth sydd angen newid yn y gymuned i helpi pobl aros yn actif?

1.
2.
3.

Ar raddfa o 1 i 10 pa mor actif wyt ti?

1 2 3 4 5 6 7 8 9 10



Ystadegau Cymunedol Allweddol

Lleolir Llanddewi Brefi yn Ardal Gynnyrch Ehangach Is (LSOA) Llangeitho. Mae LSOA yn cynnwys poblogaeth o tua 1,600 o bobl at ddibenion cymharu hawdd. Dosbarthir LSOA Llangeitho fel **Pentref, Pentrefan ac Anheddau Ynysig – Prin**. Dosbarthiad ardal Ystadegau Gwladol yw **Ffermio a Choedwigaeth**.

Poblogaeth

Yn 2015, amcangyfrifwyd mai maint poblogaeth preswylwyr LSOA Llangeitho oedd 1,439. Dwysedd y boblogaeth oedd 10 o bobl fesul cilomedr², o'i gymharu â 42 o bobl fesul cilomedr² yng Ngheredigion ac 149 o bobl fesul cilomedr² yng Nghymru. Dros y bum mlynedd ddiwethaf, mae poblogaeth LSOA Llangeitho wedi gostwng 1.1% (16 o bobl). (*Gwefan InfoBase Cymru*)

Poblogaeth fesul band oedran						
Pob Oed	0-15 oed		16-30 oed		Pobl 31+ oed	
1,439	222	15%	173	12%	1,044	73%

Ganwyd 52% o'r bobl sy'n byw yn LSOA Llangeitho yng Nghymru, ganwyd 45% ohonynt yn y DU, y tu allan i Gymru, a ganwyd 3% ohonynt y tu allan i'r DU. Adroddodd 55% o bobl 3 oed a throsodd eu bod yn gallu siarad Cymraeg (*cyfrifiad 2011*).

Mynegai Amddifadedd Lluosog Cymru (MALIC) 2014

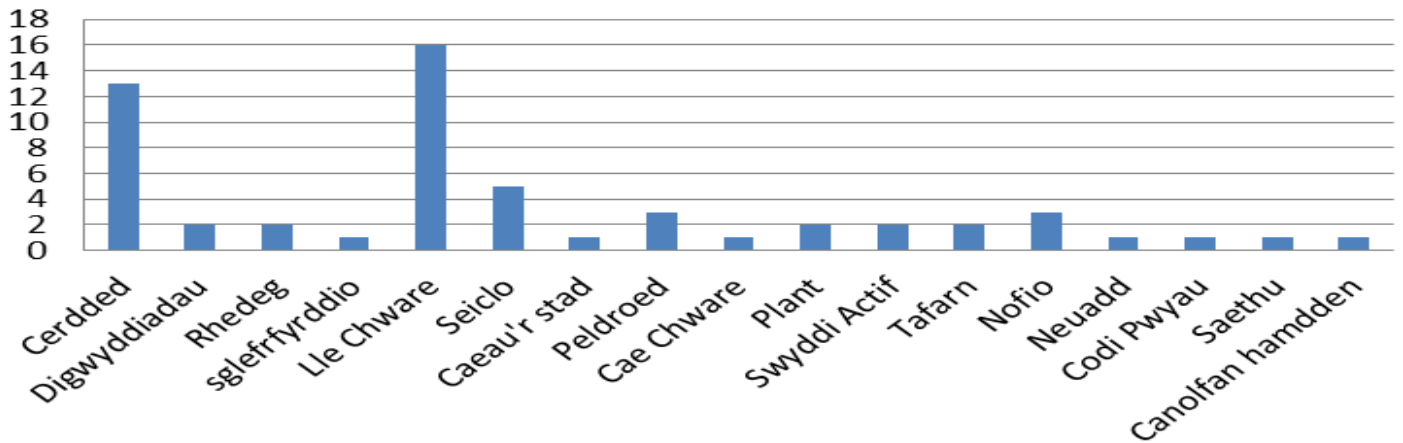
MALIC yw mesur swyddogol amddifadedd perthynol ar gyfer ardaloedd bach yng Nghymru. Fe'i cynlluniwyd i nodi'r ardaloedd bach hynny lle y gwelir y crynodiadau uchaf o sawl math gwahanol o amddifadedd.

Yn 2014, roedd Ward Llangeitho yn safle 843 o blith 1,909 yng Nghymru ar MALIC (lle y mae 1 yn cyfateb â'r un fwyaf ddifreintiedig). Mae ymhlith y lleiaf difreintiedig o ran Diogelwch Cymunedol a'r Amgylchedd Ffisegol, ond mae ymhlith y rhai mwyaf difreintiedig o ran Mynediad i Wasanaethau a Thai. (*Uned Data Llywodraeth Lleol – Cymru*)

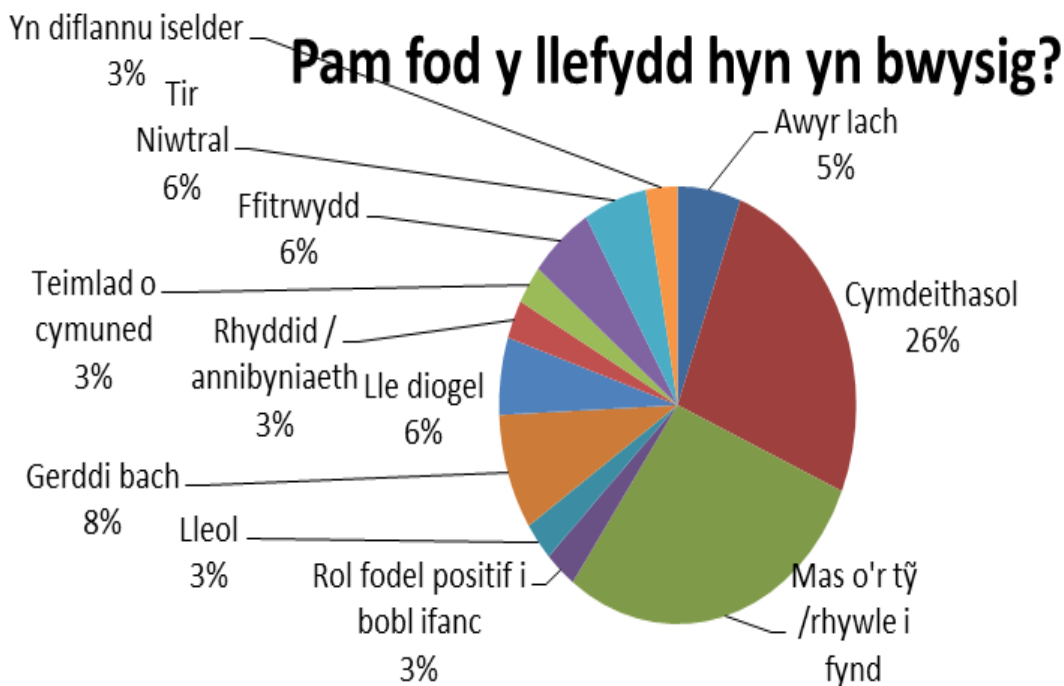
Mae 20% o'r plant yn LSOA Llangeitho yn byw mewn teuluoedd incwm isel (teuluoedd sy'n cael Credydau Treth Plant ac y mae eu hincwm a adroddir yn llai na 60 y cant o'r incwm canolrifol neu y maent yn cael Cymhorthdal Incwm neu JSA yn Seiliedig ar Incwm, wedi'i rannu â chyfanswm y plant yn yr ardal) (*Gwefan InfoBase Cymru*)

Canlyniadau Llawn yr Ymgynghoriad

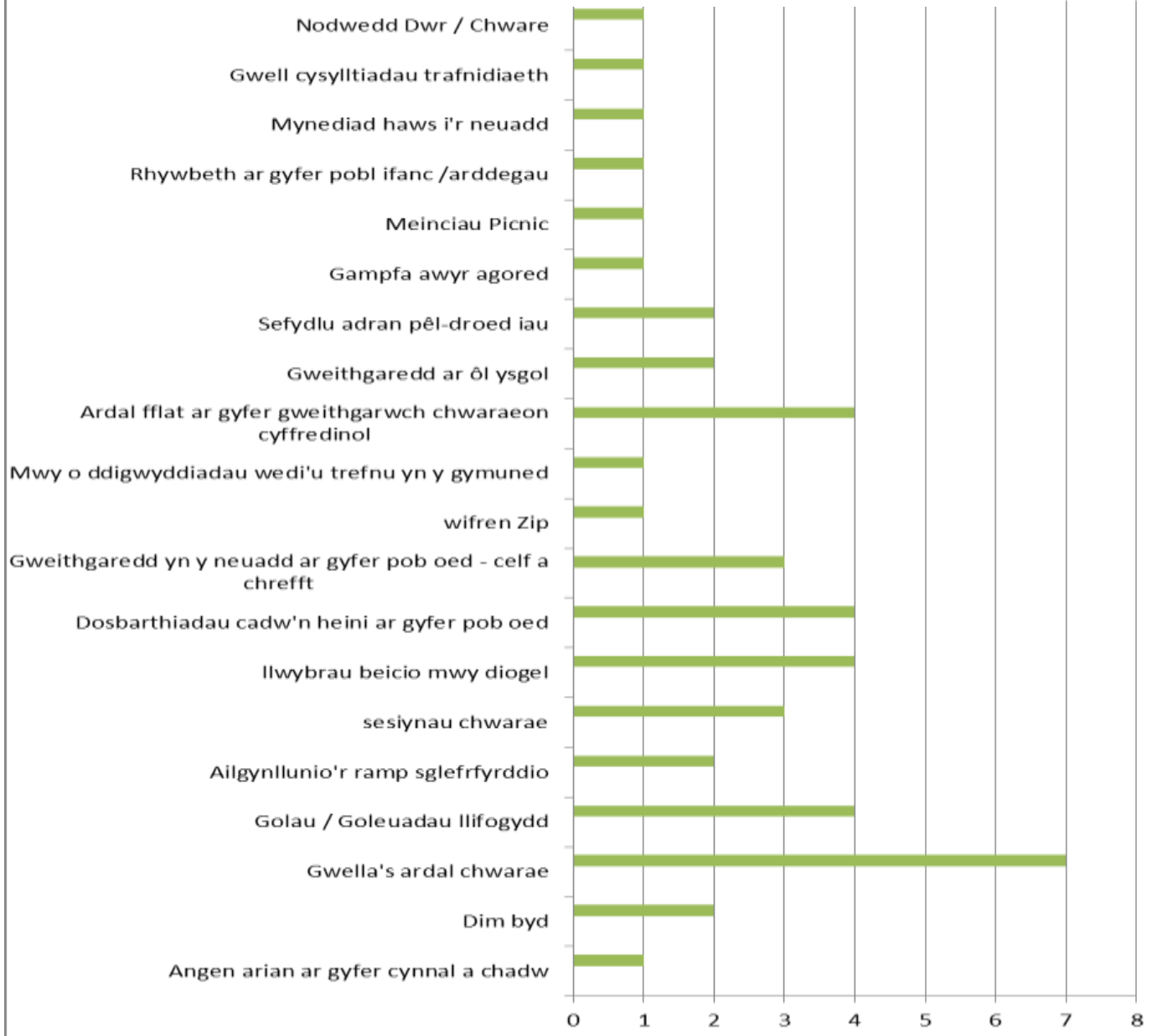
Peth mae pobl yn eu gwneud ac yn eu defnyddio i aros yn actif yn eich cymuned



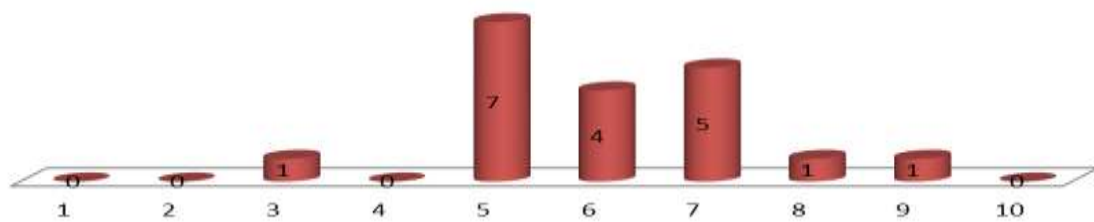
Pam fod y llefydd hyn yn bwysig?



Peth sydd angen newid yn y gymuned I helpu bobl aros yn actif?



Ar raddfa o 1 i 10 pa mor actif wyt ti?



Sgyrsiau Cymunedol

<ul style="list-style-type: none">• Beicio – nid yw'r ffyrdd yn dda, mae hyn yn cyfyngu
<ul style="list-style-type: none">• Nid oes car gennyf, ac rydw i'n dibynnu ar y bws. Mae angen mwy o weithgareddau arnom yn lleol (ffitrwydd yn y neuadd)
<ul style="list-style-type: none">• "Tir cyffredin", mae angen y lle cymunol hwn ar wahanol ysgolion, gwahanol ffrindiau.
<ul style="list-style-type: none">• Si-so
<ul style="list-style-type: none">• Trogylch gwell
<ul style="list-style-type: none">• Trogylch hygyrch fel nad oes modd i'ch traed fynd yn sownd oddi tano
<ul style="list-style-type: none">• Mainc picnic
<ul style="list-style-type: none">• Llawr newydd – mae hwn yn staenio (y stwff du), nid oes modd ei olchi
<ul style="list-style-type: none">• Roedd y siglen, y llithren a'r ffrâm ddringo yma pan oeddwn i'n chwarae yma pan yn blentyn, ac rydw i'n 40 nawr!
<ul style="list-style-type: none">• Mae plant yn hoffi'r twnnel a'r trawstiau cydbwysedd. Mae rhieni'n teimlo eu bod yn fwy diogel na'r ffrâm ddringo
<ul style="list-style-type: none">• Byddai cyrtiau tenis yn braf efallai
<ul style="list-style-type: none">• To newydd a seddau newydd yn y stand pêl-droed
<ul style="list-style-type: none">• Rydym yn chwarae pêl-droed ac rydym yn hapus yma
<ul style="list-style-type: none">• Os ydym yn dymuno teithio – byddwn yn defnyddio mam/dad tacsï neu fws. Mae'r bysiau'n iawn i ni.
<ul style="list-style-type: none">• Weiren wib
<ul style="list-style-type: none">• Twmpathau 'Telly Tubby'
<ul style="list-style-type: none">• Mae lle chwarae Cwm Elan yn enghraifft dda. Wrth y fynedfa, mae'n nodi EPIC mewn llythrennau enfawr – mae'n eich denu yno ac mae modd eu defnyddio fel ffrâm ddringo hefyd.
<ul style="list-style-type: none">• Blodau y mae modd i chi siarad i mewn iddynt a'u clywed ar yr ochr arall.
<ul style="list-style-type: none">• Ni fyddwn yn defnyddio'r maes sgrialu gan ei fod yn beryglus, byddwn yn ei ddefnyddio er mwyn cynnal gemau rhedeg a chymdeithasu yno, nid sgrialu
<ul style="list-style-type: none">• Llwybr beicio mynydd yn y coed (brig y cae)
<ul style="list-style-type: none">• Defnyddio'r maes sgrialu mewn gwahanol ffordd – lle gwastad gyda llifoleuadau, rhwydi gôl, rhwyd – byddai modd ei ddefnyddio ar gyfer mathau eraill o chwaraeon